



UNIVERSIDAD DE CARTAGENA
FACULTAD DE CIENCIAS ECONÓMICAS
PROGRAMA DE ECONOMÍA



REMISIÓN DE PROYECTOS

FECHA : Cartagena, 30 de septiembre de 2013.
DE : COMITÉ DE GRADUACIÓN
PARA : Doctor(es):
1).DENYSSE MARRUGO TORRENTE
2).DEWIN IBÁN PÉREZ FUENTES

Cordial saludo:

Para su consideración y estudio remito a usted(es) proyecto(s) de Grado titulado(s): **"ANÁLISIS DE LOS DETERMINANTES SOCIOECONÓMICOS DE LA PERCEPCIÓN DE INSEGURIDAD EN CARTAGENA"**.

AUTOR(AS) : KATY VÁSQUEZ LÓPEZ
NICOLE TIRADO PÉRTUZ

ASESOR(A) : JOSÉ ÁNGEL VILLALBA HERNÁNDEZ

Sírvase remitir el concepto respectivo marcando con una **X** los términos de:

APROBADO APLAZADA NO APROBADO

Atentamente,

AMAURY JIMÉNEZ MARTÍNEZ
Director
PROGRAMA DE ECONOMÍA

Reciben Evaluador(es):

FIRMA - FECHA

1. DEWIN I. PÉREZ FUENTES

P.D: El plazo máximo para la entrega de este concepto es hasta el día 21 de octubre de 2013.

Anexo: Formato de Observaciones.



UNIVERSIDAD DE CARTAGENA
FACULTAD DE CIENCIAS ECONÓMICAS
PROGRAMA DE ECONOMÍA



REMISIÓN DE PROYECTOS

FECHA : Cartagena, 30 de septiembre de 2013.
DE : COMITÉ DE GRADUACIÓN
PARA : Doctor(es):
1).DENYSSE MARRUGO TORRENTE
2).DEWIN IBÁN PÉREZ FUENTES

Cordial saludo:

Para su consideración y estudio remito a usted(es) proyecto(s) de Grado titulado(s): **"ANÁLISIS DE LOS DETERMINANTES SOCIOECONÓMICOS DE LA PERCEPCIÓN DE INSEGURIDAD EN CARTAGENA"**.

AUTOR(AS) : KATY VÁSQUEZ LÓPEZ
NICOLE TIRADO PÉRTUZ

ASESOR(A) : JOSÉ ÁNGEL VILLALBA HERNÁNDEZ

Sírvase remitir el concepto respectivo marcando con una **X** los términos de:

APROBADO APLAZADA NO APROBADO

Atentamente,

AMAURY JIMÉNEZ MARTÍNEZ
Director
PROGRAMA DE ECONOMÍA

Reciben Evaluador(es):

FIRMA - FECHA

1. DENYSSE MARRUGO TORRENTE

P.D: El plazo máximo para la entrega de este concepto es hasta el día 21 de octubre de 2013.

Anexo: Formato de Observaciones.

Cartagena de Indias, Septiembre de 2013

Señores
COMITÉ DE GRADUACIÓN
Programa de Economía
Facultad de Ciencias Económicas
Universidad de Cartagena

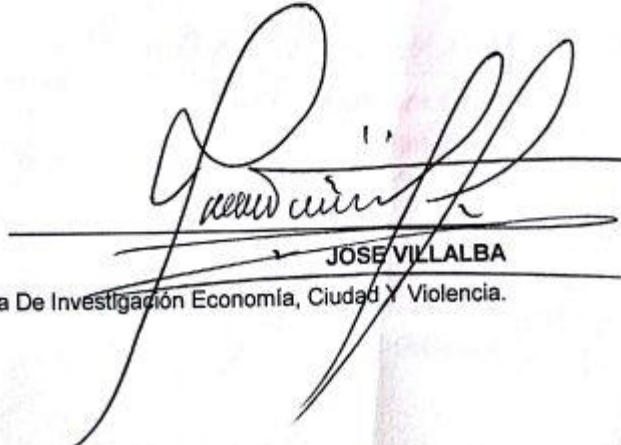
Referencia:
PROYECTO

Respetado Comité de Graduación:

Por medio de la presente les participo que he dirigido el desarrollo del presente Proyecto titulado "**ANÁLISIS DE LOS DETERMINANTES SOCIOECONÓMICOS DE LA PERCEPCIÓN DE INSEGURIDAD EN CARTAGENA**" elaborado por las estudiantes del Programa de Economía **KATY VÁSQUEZ LÓPEZ** y **NICOLE TIRADO PERTÚZ**, con códigos **0430810048** y **0430910038** respectivamente con el fin de presentarlo a su consideración y de los jurados para realizar las sugerencias y/o recomendaciones que consideren pertinentes en pro de mejorar la calidad académica del mismo.

Agradecemos de ante mano su atención.

Atentamente,


JOSE VILLALBA
Director Línea De Investigación Economía, Ciudad Y Violencia.

Cartagena de Indias, Septiembre de 2013

Señores
COMITÉ DE GRADUACIÓN
Programa de Economía
Facultad de Ciencias Económicas
Universidad de Cartagena

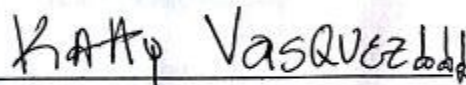
Referencia:
PROYECTO

Respetado Comité de Graduación:

Con la presente hacemos entrega del proyecto titulado "ANÁLISIS DE LOS DETERMINANTES SOCIOECONÓMICOS DE LA PERCEPCIÓN DE INSEGURIDAD EN CARTAGENA" elaborado bajo la asesoría del docente José villaiba con el fin de someterlo a su aprobación y/o sugerencias que sean consideradas pertinentes para esta investigación.

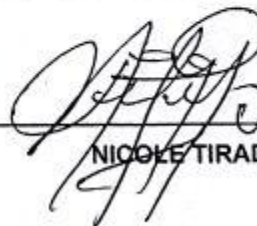
Agradecemos de ante mano su atención.

Atentamente,



KATY VÁSQUEZ LÓPEZ

Estudiante



NICOLE TIRADO PERTUZ

Estudiante

**ANÁLISIS DE LOS DETERMINANTES SOCIOECONÓMICOS DE LA
PERCEPCIÓN DE INSEGURIDAD EN CARTAGENA, TERCER
TRIMESTRE DE 2013**

KATTY VÁSQUEZ LÓPEZ

NICOLE TIRADO PERTUZ

UNIVERSIDAD DE CARTAGENA

FACULTAD DE CIENCIAS ECONÓMICAS

PROGRAMA DE ECONOMÍA

CARTAGENA DE INDIAS – COLOMBIA

2013

**ANÁLISIS DE LOS DETERMINANTES SOCIOECONÓMICOS DE LA
PERCEPCIÓN DE INSEGURIDAD EN CARTAGENA, TERCER
TRIMESTRE DE 2013**

KATTY VÁSQUEZ LÓPEZ

NICOLE TIRADO PERTUZ

**Trabajo de grado para optar al título de
ECONOMISTA**

ASESOR

JOSÉ VILLALBA HERNÁNDEZ

UNIVERSIDAD DE CARTAGENA

FACULTAD DE CIENCIAS ECONÓMICAS

PROGRAMA DE ECONOMÍA

CARTAGENA DE INDIAS – COLOMBIA

2013

CONTENIDO

	Pág.
0.1 PLANTEAMIENTO DEL PROBLEMA	16
0.1.1 Descripción del problema	16
0.1.2 Formulación del problema	21
0.2 JUSTIFICACIÓN	22
0.3 OBJETIVOS	24
0.3.1 General.....	24
0.3.2 Específicos	24
0.4 MARCO REFERENCIAL.....	25
0.4.1 Marco teórico.....	25
0.4.2 Estado del arte	30
0.4.3 Marco conceptual	36
0.5 DISEÑO METODOLÓGICO	40
0.5.1 Tipo de estudio.....	40
0.5.2 Delimitación del estudio.....	40
0.5.3 Estimación de la muestra	41
0.5.4 Fuentes información	42
0.5.5 Método de procesamiento de la información.....	42
0.5.6 Operacionalización de variables.....	44
0.6 PRESUPUESTO.....	46
0.7 CRONOGRAMA DE ACTIVIDADES.....	47
1. CARACTERIZACIÓN DE LA POBLACIÓN OBJETIVO	48
1.1 EDAD	48
1.2 GÉNERO	49
1.3 ESTRATO.....	50
1.4 ESTADO CIVIL.....	51
1.5 INGRESOS.....	51
1.6 TIEMPO DE RESIDIR EN EL BARRIO Y LA CIUDAD	54

1.7 MIEMBROS DE LA FAMILIA.....	56
1.8 EDUCACIÓN	57
1.9 OCUPACIÓN.....	59
2. IDENTIFICACIÓN Y DESCRIPCIÓN DE LOS HECHOS RELACIONADOS CON LA PERCEPCIÓN DE INSEGURIDAD.....	61
2.1 EVENTOS DE INSEGURIDAD Y MEDIDAS DE PROTECCIÓN	61
2.2 VICTIMIZACIÓN EN LOS ENCUESTADOS	65
2.3 PERCEPCIÓN DE SEGURIDAD EN EL BARRIO Y EN LA CIUDAD	67
2.4 PERCEPCIÓN DE SEGURIDAD EN DIFERENTES LUGARES.....	77
2.5 PREOCUPACIÓN POR SER VÍCTIMA DE ALGÚN DELITO EN LA CIUDAD	79
2.6 CONFIANZA INSTITUCIONAL	83
3. LA PERCEPCIÓN DE SEGURIDAD Y LAS CARACTERÍSTICAS SOCIALES, ECONÓMICAS Y DEMOGRÁFICAS DE LOS CARTAGENEROS	88
4. CONCLUSIONES	96
5. RECOMENDACIONES.....	98
6. BIBLIOGRAFÍA	100
7. ANEXOS.....	106
7.1 ENCUESTA APLICADA	106
7.2 RESULTADOS/PRODUCTOS ESPERADOS Y POTENCIALES BENEFICIARIO	108

ÍNDICE DE TABLAS

Tabla 1. Estadísticos descriptivos de la edad en años de la muestra encuestada	49
Tabla 2. Estadísticos descriptivos del nivel de ingreso en pesos de la muestra encuestada	53
Tabla 3. Estadísticos descriptivos del tiempo viviendo en el barrio en años de la muestra encuestada	55
Tabla 4. Estadísticos descriptivos del tiempo viviendo en Cartagena en años de la muestra encuestada	56
Tabla 5. Estadísticos descriptivos de la cantidad de personas que conforman la familia de la muestra encuestada	57
Tabla 6. Delitos de los que ha sido víctima en los últimos 12 meses	66
Tabla 7. Frecuencia de ocurrencia de los delitos de los que ha sido víctima en los últimos 12 meses	66
Tabla 8. Lugar de ocurrencia de los delitos de los que ha sido víctima en los últimos 12 meses	67
Tabla 9. Estimación <i>probit</i> de los determinantes de la percepción de inseguridad en Cartagena	90

ÍNDICE DE GRÁFICAS

Gráfica 1. Homicidios en Cartagena según cuatro principales modalidades, primeros semestres 2008-2013	18
Gráfica 2. Homicidios en Cartagena según barrio de ocurrencia, primeros semestres 2008-2013	18
Gráfica 3. Hurtos en Cartagena según modalidades, primeros semestres 2008-2013.....	19
Gráfica 4. Hurtos en Cartagena según barrio de ocurrencia, primeros semestres 2008-2013.....	20
Gráfica 5. Rangos de edad en años de la muestra encuestada	48
Gráfica 6. Género de la muestra encuestada	49
Gráfica 7. Estrato socioeconómico de la muestra encuestada	50
Gráfica 8. Estado civil habitantes de Cartagena de la muestra encuestada	51
Gráfica 9. Rangos de ingreso en pesos de la muestra encuestada.....	52
Gráfica 10. Rango de ingresos en pesos según género de la muestra encuestada	53
Gráfica 11. Tiempo viviendo en el barrio en años de la muestra encuestada.....	54
Gráfica 12. Tiempo viviendo en Cartagena en años de la muestra encuestada	55
Gráfica 13. Cantidad de personas que conforman la familia de la muestra encuestada	57
Gráfica 14. Nivel educativo de la muestra encuestada	58
Gráfica 15. Nivel educativo según género de la muestra encuestada	59
Gráfica 16. Actividad principal de la muestra encuestada	60
Gráfica 17. Actividad principal según género de la muestra encuestada.....	60
Gráfica 18. Problemas de seguridad se han presentado en el barrio en los últimos 12 meses	61

Gráfica 19. Contravenciones que se han presentado en el barrio en los últimos 12 meses	62
Gráfica 20. Medidas que toma la gente del barrio para resolver los problemas de seguridad presentados	63
Gráfica 21. Medidas que toman en el hogar para sentirse más seguros	63
Gráfica 22. Medidas de seguridad tomadas por los cartageneros	64
Gráfica 23. Acción a emprender en caso de ser testigo de un hecho delictivo, como hurto o agresión física	65
Gráfica 24. Percepción de seguridad en el barrio	68
Gráfica 25. Percepción de seguridad en la ciudad.....	68
Gráfica 26. Percepción de seguridad en el barrio y la ciudad según género	69
Gráfica 27. Percepción de seguridad en el barrio y la ciudad según estrato	70
Gráfica 28. Percepción de seguridad en el barrio y la ciudad según estado civil...	70
Gráfica 29. Percepción de seguridad en el barrio y la ciudad según ingresos (pesos)	71
Gráfica 30. Percepción de seguridad en el barrio y la ciudad según tiempo viviendo en el barrio (años)	72
Gráfica 31. Percepción de seguridad en el barrio y la ciudad según tiempo viviendo en la ciudad (años)	73
Gráfica 32. Percepción de seguridad en el barrio y la ciudad según nivel educativo	74
Gráfica 33. Percepción de seguridad en el barrio y la ciudad según ocupación	74
Gráfica 34. Aspectos por los que Ud., familiares o amigos se sienten inseguros en el barrio.....	76
Gráfica 35. Aspectos por los que Ud., familiares o amigos se sienten inseguros en la ciudad.....	76

Gráfica 36. Sensación de seguridad en el barrio y la ciudad con respecto a 1 año atrás.....	77
Gráfica 37. Percepción de seguridad donde realiza su actividad principal	78
Gráfica 38. Percepción de seguridad en parques públicos, espacios recreativos .	78
Gráfica 39. Percepción de seguridad en plazas de mercado, calles comerciales..	78
Gráfica 40. Percepción de seguridad en transporte público.....	78
Gráfica 41. Percepción de seguridad en cajeros automáticos	78
Gráfica 42. Percepción de seguridad en vía pública.....	78
Gráfica 43. Percepción de seguridad en discotecas, bares, sitios de entretenimiento nocturno	79
Gráfica 44. Nivel de preocupación de ser víctima de algún delito en los próximos 12 meses en Cartagena.....	80
Gráfica 45. Nivel de preocupación de ser víctima de algún delito en los próximos 12 meses en Cartagena según edad	80
Gráfica 46. Nivel de preocupación de ser víctima de algún delito en los próximos 12 meses en Cartagena según género	81
Gráfica 47. Nivel de preocupación de ser víctima de algún delito en los próximos 12 meses en Cartagena según ingresos (pesos).....	81
Gráfica 48. Nivel de preocupación de ser víctima de algún delito en los próximos 12 meses en Cartagena según nivel educativo	82
Gráfica 49. Nivel de preocupación de ser víctima de algún delito en los próximos 12 meses en Cartagena según ocupación.....	83
Gráfica 50. Percepción sobre la contribución de la Policía Nacional a la seguridad de la ciudad.....	84
Gráfica 51. Percepción sobre el nivel de protección que proporciona la Policía Nacional en la ciudad.....	84
Gráfica 52. Percepción sobre la contribución de las Fuerzas Militares a la seguridad de la ciudad.....	85

Gráfica 53. Percepción sobre el nivel de protección que proporcionan las Fuerzas Militares en la ciudad	85
Gráfica 54. Percepción sobre la contribución de la Alcaldía Distrital a la seguridad de la ciudad.....	86
Gráfica 55. Percepción sobre el nivel de protección que proporciona la Alcaldía Distrital en la ciudad.....	86
Gráfica 56. Conocimiento de la existencia de políticas de seguridad gubernamentales	87

RESUMEN

La seguridad ciudadana es una de las más importantes tareas de las ciudades alrededor del mundo, especialmente en aquellas con recurrentes casos de violencia. Se debe comprender la postura que asume la población frente a los diferentes fenómenos delictivos, y en particular, la percepción que tiene en torno a esta situación. Dentro de esto se debe esclarecer si tal percepción se encuentra determinada por causas económicas y sociales. En este estudio se analizaron los determinantes socioeconómicos de la percepción de inseguridad en Cartagena. Para ello se siguió una metodología de tipo explicativo y correlacional, que se desarrolló en Cartagena durante el tercer trimestre de 2013, considerando a personas mayores de 18 años de ambos géneros, en una muestra de 227 individuos. Se encontró que las variables socioeconómicas explicativas de la percepción de inseguridad fueron: edad, estrato, ingreso, número de años residiendo en Cartagena, nivel educativo y ocupación. Las variables de seguridad más importantes fueron: la existencia de casos de homicidios en el barrio, el hecho de haber sido víctima de agresiones (el encuestado, familiares o amigos), la observancia de poca presencia de la fuerza pública, la presencia de pandillas y lotes baldíos, oscuros y peligrosos, la creencia de que hay escasos empleos en la ciudad, la sensación de protección y contribución a la seguridad de parte de la Policía Nacional y de la Alcaldía, así como el conocimiento de la existencia de los planes nacionales de Seguridad y Convivencia. Se concluye que existe relación entre algunas variables socioeconómicas y la percepción de inseguridad en la ciudad.

Palabras clave: Inseguridad, delitos, violencia, características socioeconómicas, Cartagena.

ABSTRACT

Public safety is one of the most important tasks of cities around the world, especially in those with recurrent violence. One must understand the position assumed by the public from different criminal phenomena, in particular, the perception around this situation. Within this should clarify whether such perception is determined by economic and social causes. In this study we analyze the socioeconomic determinants of the perception of insecurity in Cartagena. We use a methodology and explanatory correlational, which took place in Cartagena during the third quarter of 2013, given to people over 18 years of both genders, in a sample of 227 individuals. We find that the explanatory variables of socioeconomic perceptions of insecurity were age, strata, income, number of years living in Cartagena, educational level and occupation. The most important safety variables were: the existence of homicides in the district, having been a victim of assault (respondent, family or friends), compliance with little presence of security forces, the presence of gangs and vacant, dark and dangerous items, the belief that there are few jobs in the city, the feeling of protection and contribution to the safety of the National Police and the Mayor, as well as knowledge of the existence of national plans security and Violence. We conclude that there is some relationship between socioeconomic variables and the perception of insecurity in the city.

Keywords: insecurity, crime, violence, socioeconomic characteristics, Cartagena.

0.1 PLANTEAMIENTO DEL PROBLEMA

0.1.1 Descripción del problema

Una de las más importantes preocupaciones de las principales ciudades en los diferentes países lo constituye la seguridad ciudadana, especialmente en Latinoamérica, la cual sigue siendo una de las regiones más violentas del mundo¹. A su vez, se ha observado que los problemas delictivos son graves en los países con bajo índice de desarrollo humano, mientras que en aquellos que poseen mayor grado de desarrollo, el delito se torna complejo y de mayores repercusiones; en la región además, las fuerzas policiales poseen poca credibilidad entre la población².

Además la inseguridad implica problemas sobre la calidad de las instituciones democráticas, en el sentido de que

Ningún sistema democrático se encuentra consolidado sin que funcionen adecuadamente las instituciones encargadas de la administración de justicia y de la seguridad. De lo contrario, la desconfianza pasa a primar entre los ciudadanos al tiempo que se debilita la legitimidad de las instituciones estatales³.

Aparte de que los indicadores de violencia y delitos se han incrementado en los últimos años en América Latina, existe fuerte evidencia de que también lo ha hecho el sentimiento de inseguridad entre los ciudadanos. Este es particularmente

¹ ARRIAGADA, Irma y GODOY, Lorena. Seguridad ciudadana y violencia en América Latina: diagnóstico y políticas en los años noventa. En: Serie Políticas Sociales, 1999, no. 32. LAGOS, Marta y DAMMERT, Lucía. La seguridad ciudadana el problema principal de América Latina. Lima: Corporación Latinbarómetro, 2012. RICO, José y CHINCHILLA, Laura. Seguridad ciudadana en América Latina. México D.F.: Siglo XXI, 2002.

² ÁLVAREZ, Alejandro y MANZOTTI, Gloria. El estado de la seguridad en América Latina. En: PNUD. Estado democracia y seguridad ciudadana. Aportes para el debate. Buenos Aires: PNUD, 2008.

³ FÖHRIG, Alberto. Participación ciudadana y percepción de inseguridad en América Latina. Latin American Program Special Report, agosto, 2006. P 1.

relevante para a) el análisis de las políticas de seguridad en la región, y b) también para evaluar y conocer sus efectos de índole política y social⁴; el primero se refiere, entre otros, a la marcada apatía en el campo político de gran parte de la población; los segundos a evitar entablar relaciones con desconocidos, o en el campo de la planificación urbana, a establecer espacios donde prime el aislamiento y el distanciamiento entre comunidades.

Los hechos empíricos documentados y analizados por la Encuesta de Convivencia y Seguridad Ciudadana del DANE muestran que, para Colombia, la tasa de victimización⁵ para 2012 se ubicó en 20%, lo cual representa 3.132.000 de personas. Así mismo, los datos nacionales permiten evidenciar una relación positiva entre la victimización y la percepción de inseguridad a nivel nacional.

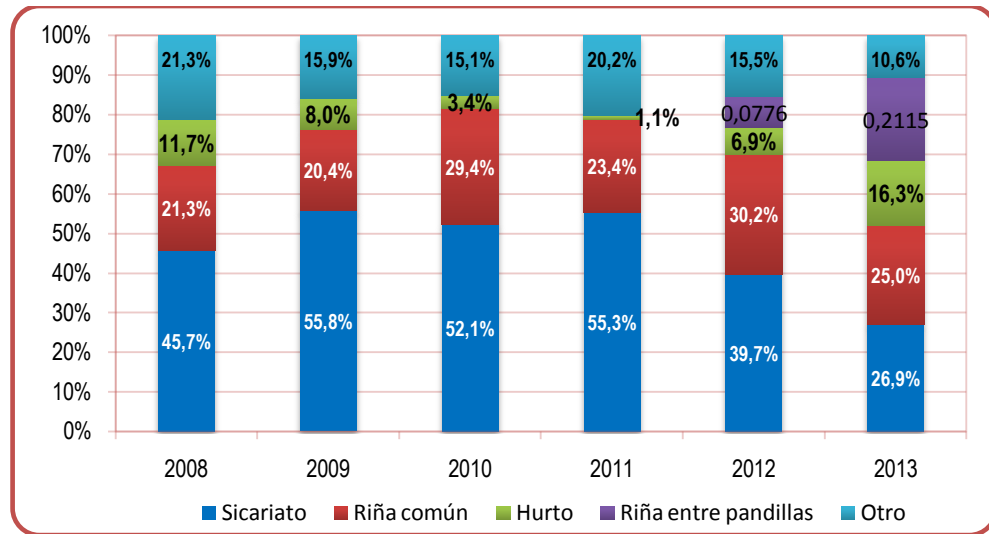
Para el caso de la ciudad de Cartagena, se tiene el siguiente contexto en cuanto a los hechos que se relacionan con el delito. El Centro de Observación y Seguimiento del Delito (COSED) indica que en el primer semestre del año 2013 los homicidios se ubicaron en 104, 12 casos menos que en el mismo período del año anterior (10% menos). Así mismo entre 2006-2012 el promedio de los primeros semestres se ubica en 106.

Al considerar la modalidad de ocurrencia de este hecho delictivo, se destaca el sicariato con 26,9% de los casos en el primer semestre de 2013, lo que representó una disminución de 39,1% respecto al mismo semestre del año anterior. También predominaron los homicidios por riñas comunes (25%), por hurto (16,3%), y por riñas entre pandillas (21,1%). En la Gráfica 1 se muestran las participaciones de las cuatro principales modalidades de homicidio en los primeros semestres de los años 2008-2013.

⁴ Ibíd.

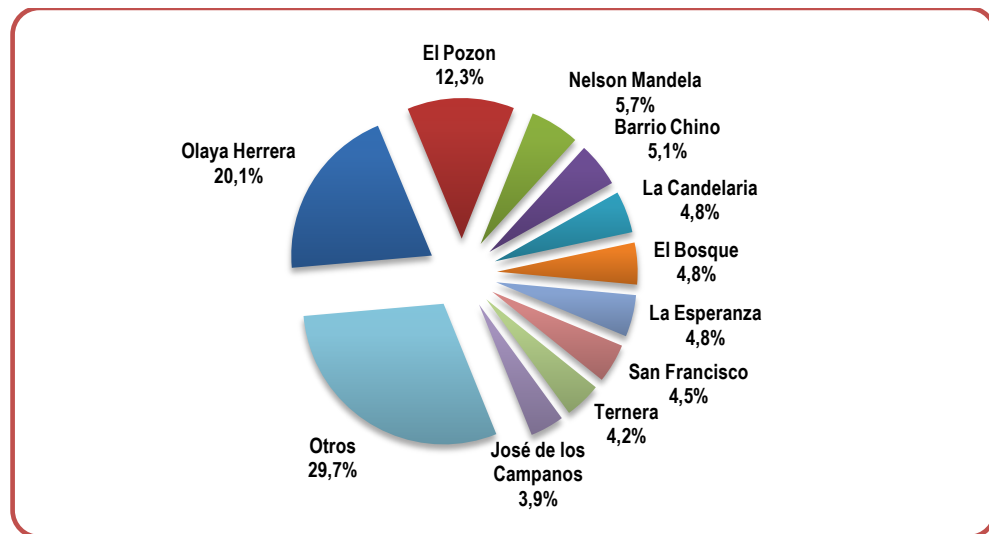
⁵ Según el DANE esta se define como aquella proporción de personas mayores de 15 que han sido víctima de alguno de los siguientes hechos delictivos: hurto a residencias, hurto a personas, riñas y peleas, extorsión hurto a vehículos.

Gráfica 1. Homicidios en Cartagena según cuatro principales modalidades, primeros semestres 2008-2013



Fuente: COSED y cálculo de las autoras

Gráfica 2. Homicidios en Cartagena según barrio de ocurrencia, primeros semestres 2008-2013



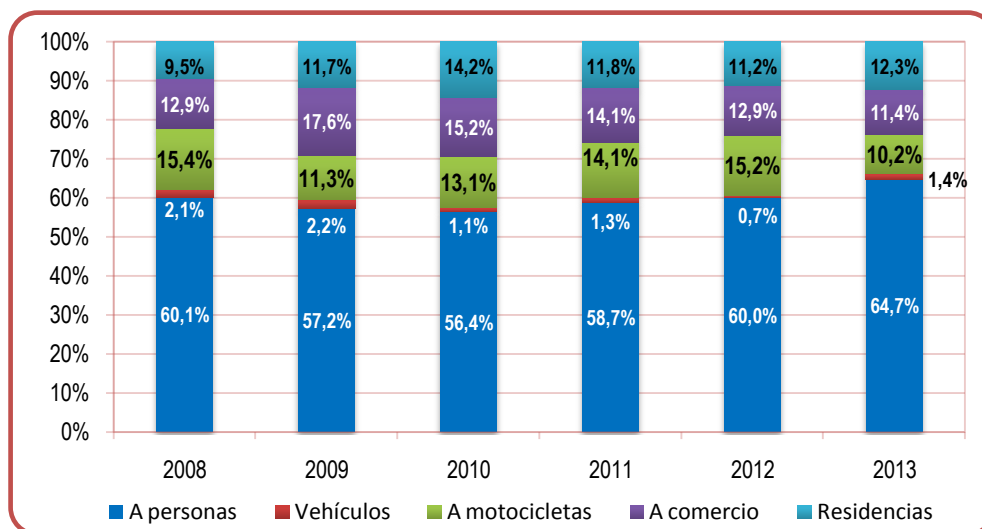
Fuente: COSED y cálculo de las autoras

De acuerdo a la Gráfica 2, se puede afirmar que la mayoría de los homicidios llevados a cabo en los primeros semestres de los años 2008-2013 ocurrieron en barrios muy poblados, y caracterizados por tener una cantidad importante de su

población viviendo en condiciones de pobreza⁶; especialmente en Olaya (20,1%), El Pozón (12,3%) y Nelson Mandela (5,7%).

Con relación a los hurtos ocurridos en la ciudad durante el primer semestre del año 2013, la evidencia indica que ascendieron a 1.223 casos, de los cuales el hurto a personas fue el más común, con 662 y con una participación del 64,7%; seguido del hurto a residencias que representó el 12,3%; así mismo fueron importantes el hurto a comercios (11,4%), a motocicletas (10,2%) y a vehículos (1,4%).

Gráfica 3. Hurtos en Cartagena según modalidades, primeros semestres 2008-2013



Fuente: COSED y cálculo de las autoras

A través del tiempo, según el COSED, se tiene que:

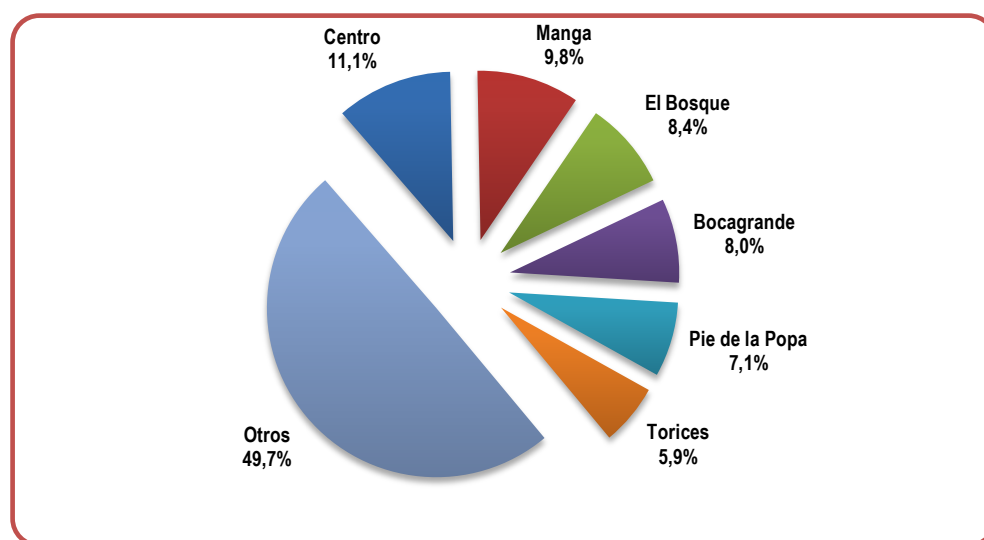
“La tendencia de los hurtos de los primeros semestres del periodo 2008-2013 es relativamente decreciente al pasar de 1.251 en el primer semestre del 2008 a 1.223 en el primer semestre del 2013, lo que representan una variación porcentual negativa del 18%. El año en que hubo el mayor registro de hurtos totales en el primer semestre fue el 2011, cuando sumaron un total de 1.252 casos, mientras

⁶ PÉREZ, Gerson y SALAZAR, Irene. La pobreza en Cartagena: Un análisis por barrios. En: Documentos de Trabajo Sobre Economía Regional. Agosto, 2007, No. 94.

que el año con menor cantidad de hurtos denunciados en el primer semestre fue este 2013 y en general el promedio de hurtos en los primeros semestres analizados es de 1.145⁷.

En términos de localización, la mitad de los hurtos del período 2008-2013 se concentró en 6 barrios, principalmente de estratos altos, precisamente por la abundante presencia de elementos valiosos para el criminal; se destacan el Centro (11,1%), Manga (9,8%) y El Bosque (8,4%).

Gráfica 4. Hurtos en Cartagena según barrio de ocurrencia, primeros semestres 2008-2013



Fuente: COSED y cálculo de las autoras

Por otro lado, las extorsiones en Cartagena a lo largo de los años 2008-2013 presentaron una tendencia creciente, “al pasar de 9 casos denunciados en el primer semestre del 2008 a 47 en el primer semestre del 2013, lo que indica que los casos de extorsión en los primeros semestres de 6 años se han multiplicado por 5”⁸.

⁷ COSED. Diagnóstico General de la situación de violencia y criminalidad en Cartagena de Indias. Primer Semestre de 2013. 2013. [En línea] [Citado el 20 de mayo de 2013] disponible en internet: <http://www.cosed.distriseguridad.gov.co/a/wp-content/uploads/2013/08/Diagnostico-a-junio-2013-Web.pdf>.

⁸ Ibíd.

Teniendo en cuenta el panorama anterior, se hace necesario comprender la postura que asume la población en general frente a los diferentes fenómenos delictivos, particularmente la percepción que tiene en torno a esta situación. Incluso, esclarecer en la medida de lo posible, si esa percepción se encuentra determinada por sus particularidades económicas y sociales. En este orden de ideas se propone llevar a buen término la presente investigación, mediante el estudio en profundidad de los factores económicos y sociales que inciden en que una persona experimente y manifieste sentirse insegura en la ciudad de Cartagena, para ello se formula la siguiente pregunta de investigación.

0.1.2 Formulación del problema

¿Cuáles son los determinantes socio-económicos de la percepción de inseguridad en Cartagena durante el tercer trimestre del año 2013?

0.2 JUSTIFICACIÓN

La percepción de las condiciones de seguridad que tienen los habitantes de las áreas urbanas se constituye en un punto fundamental dentro del ámbito de la calidad de vida, a su vez se posicionan en un lugar prioritario dentro de las agendas gubernamentales⁹. En este sentido la situación constituye un desafío significativo para los gobiernos locales, quienes por su relación directa con la población y sus problemáticas, son los más idóneos para implementar políticas focalizadas en prevención y control de la violencia y la criminalidad.

De acuerdo a esto, la presente investigación resultará conveniente porque aportará un antecedente pionero a la comprensión de la forma en que se lleva a cabo la relación entre diversas características de los individuos, con énfasis en los aspectos socio-económicos, y la percepción que tienen de la inseguridad, de esta forma las instituciones gubernamentales de los niveles local y regional contarán con una herramienta técnica y objetiva a la hora de fundamentar sus políticas, tanto al mejoramiento de las condiciones económicas y sociales, como a la calidad de vida.

Los beneficiados con los resultados serán principalmente: a) las instituciones públicas y privadas de diversos niveles (local, regional, incluso nacional); b) los cartageneros, quienes luego de conocer sus consideraciones sobre la inseguridad, y los hechos que la determinan, se podrá intervenir para mejorar sus condiciones de vida; c) la academia, en la medida en que contará con un antecedente empírico, con implicaciones, tanto teóricas, en la medida en que se generarán ideas y para la futura agenda investigativa, como prácticas, debido a que se relacionarán una serie de problemas cotidianos que se desprenden del fenómeno de la percepción de inseguridad.

⁹ SILLANO, Mauricio, GREENE, Margarita y ORTÚZAR, Juan. Cuantificando la Percepción de Inseguridad Ciudadana en Barrios de Escasos Recursos. En: Revista Eure, 2006, vol. XXXII, no. 97, p 17-35.

Todo lo anterior permite afirmar que la investigación es justificable, y aportará, en general, al entendimiento de los determinantes económicos de la percepción de inseguridad en Cartagena.

0.3 OBJETIVOS

0.3.1 General

Analizar los determinantes socioeconómicos de la percepción de inseguridad en Cartagena.

0.3.2 Específicos

- Caracterizar a los habitantes de Cartagena de acuerdo a su perfil social, económico y demográfico.
- Identificar y describir la percepción de inseguridad de los habitantes de Cartagena por medio de técnicas de estadística descriptiva.
- Relacionar la percepción de inseguridad con las características sociales, económicas y demográficas de los cartageneros mediante un modelo probit.

0.4 MARCO REFERENCIAL

0.4.1 Marco teórico

Desde el punto de vista teórico existen diversos planteamientos que analizan lo referente a la inseguridad, la percepción y el miedo al delito. De acuerdo a Vilalta (2012)¹⁰, se dispone de cinco teorías, estas corresponden a la incivilidad, victimización, vulnerabilidad física, vulnerabilidad social y redes sociales.

En primer lugar, dentro de la *teoría de la incivilidad* se considera el estudio de la variación geográfica de la actividad criminal en el interior de las ciudades. Se plantea que la población residente en áreas con señales de desorden social y/o deterioro físico reportarán mayores niveles de sensación de inseguridad. Esto en la medida en que

Tales señales de incivilidad o de desorden social proyectan una situación generalizada y generalizable de falta de control, bajos niveles de cohesión social y descuido político, lo que a su vez provoca una mayor sensación de vulnerabilidad frente al delito, y finalmente se traduce en una mayor sensación de inseguridad¹¹.

Se ha establecido que algunas de las señales o indicadores de incivilidad que tienen relación con los niveles de percepción de inseguridad¹² son: a) las condiciones físicas de la zona (p. ej. grafiti, aceras sucias, edificios abandonados y/o con ventanas rotas, viviendas vacantes o en mal estado, etc.); b) la presencia de comportamientos antisociales y/o delictivos (p. ej. prostitución, ingestión de alcohol en la calle, consumo y venta de drogas, etc.); c) el cambio poblacional

¹⁰ VILALTA, Carlos. Los determinantes de la percepción de inseguridad frente al delito en México. En: Documento de trabajo del BID. Diciembre, 2012, no IDB-WP-381.

¹¹ *Ibíd.*, p 9.

¹² UN-HABITAT. PROGRAMA CIUDADES MÁS SEGURAS. Libro blanco sobre la seguridad ciudadana y la convivencia de Bogotá. Primeros resultados. Bogotá D.C.: UN, 2008.

rápido, tanto en número como en composición socioeconómica y étnica; y d) la reputación de “barrio duro” que puede tener una zona en su ciudad respectiva.

Dentro de la *teoría de la victimización* se ha postulado que las víctimas de un delito sufren de mayores niveles de inseguridad frente a aquellos que no han tenido tal experiencia, a su vez, esta puede ser: a) directa (sufrida por la persona), o b) indirecta (sufrida por conducto de lo sucedido a conocidos). La relación causal parte de considerar que la idea de la experiencia victimizatoria posee efectos psicológicos y materiales duraderos, aumentando la proclividad individual a sentirse más inseguro, respecto a los individuos no victimizados.

Otra teoría corresponde a la de la *vulnerabilidad física*, en esta se establece que el temor a la delincuencia tenderá a ser más alto en aquellos sujetos con menor capacidad física para defenderse de un eventual ataque. En general las variables más comunes corresponden al género (mayores niveles de inseguridad entre las mujeres que entre los hombres¹³) y la edad (los individuos de edad avanzada sufren de mayores niveles de inseguridad que los jóvenes¹⁴).

La *teoría de la vulnerabilidad social* parte de considerar que la percepción de inseguridad puede ser predicha según el grado de vulnerabilidad o desventaja relativa con relación al delito que algunos sectores de la población comparten en cuanto a su menor o mayor capacidad de prevención del delito y la recuperación. La relación causal que opera en este caso es que los estratos sociales más vulnerables (bajos ingresos o sin ingresos constantes), no tienen la misma capacidad que la población de altos ingresos ni para prevenir el delito ni para

¹³ FISHER, Bonnie, y SLOAN, John. Unraveling the fear of victimization among college women: Is the shadow of sexual assault hypothesis supported? En: *Justice Quarterly*. 2003, vol. 20, no. 3, 2003, p 633-659.

¹⁴ MOELLER, Gertrude. Fear of Criminal Victimization: The Effect of Neighborhood Racial Composition. En: *Sociological Inquiry*. 1989, vol. 59, no. 2, p 208-221.

recuperarse una vez que han sido victimizados¹⁵. Algunas variables que permiten identificar este tipo de vulnerabilidad corresponden a: estrato socioeconómico, nivel de escolaridad formal, el nivel de ingresos, la situación laboral, tipo de ocupación, entre otros¹⁶.

Por último, se cuenta con la *teoría de las redes sociales*, cuyo fundamento se encuentra en los planteamientos de capital social, lo cual se entiende como que el involucramiento en redes sociales de apoyo genera mayores niveles de comunicación, cohesión comunitaria y de recursos disponibles para prevenir y combatir el crimen y la percepción de inseguridad.

En general, la lógica que opera dentro de esta última teoría consiste en que

Aquellos individuos con mayores niveles de información y mayores niveles de involucramiento en los asuntos de la comunidad, por ejemplo a través de la participación o colaboración con sus vecinos para lograr una mayor protección frente al crimen, efectivamente están mejor informados al respecto de la incidencia del delito en su comunidad, al igual que de otros problemas de naturaleza local. Pero también, hipotéticamente, contarán con una visión más precisa de la realidad, un mayor apoyo psicológico y una mayor empatía por parte de sus copartícipes en la red; esto debería traducirse en un mayor nivel de eficacia colectiva, confianza en los demás ciudadanos, confianza en la policía local y, finalmente, en una sensación de mayor seguridad¹⁷.

¹⁵ BISSLER, Denisse. Fear of crime and social networks: A community study of two local public housing complexes. Raleigh: North Carolina State University, 2003.

¹⁶ VILALTA, Op. Cit.

¹⁷ *Ibíd.*, p 15.

0.4.1.1 La percepción

- Definición

La percepción se comprende, de acuerdo a Mayo y Jarvis (1981)¹⁸, como el proceso a través del cual una persona recibe, selecciona, organiza e interpreta un conjunto de información para crearse una imagen relevante del mundo. Por otro lado y en términos similares, Stanton, Etzel y Walker (1998)¹⁹ afirman que la percepción consiste en recibir, organizar y dar significado a la información o los estímulos detectados por los sentidos; así, los individuos describen, seleccionan, organizan e interpretan los estímulos del entorno en función de sus experiencias y a la forma en la que observan la realidad.

Con estas definiciones resulta claro que la percepción consiste en la manera en que las personas interpretan su medio a través de una interacción y la forma en la que se manifiestan ante dicha situación. Esto es importante para las empresas, debido a que la fidelidad de un cliente se explica de forma directa, de la percepción que tenga del producto o del servicio que adquiere²⁰.

- Clasificación

Según Assael (1998)²¹ en las personas, la percepción se clasifica en: a) *estímulos primarios (intrínsecos)* que corresponden a los componentes físicos que hacen el producto, tales como el empaque, el contenido, las propiedades o características; y b) *estímulos secundarios (extrínsecos)* que no son reconocibles por su presencia física, sino que están diseñados para influir en el comportamiento del consumidor,

¹⁸ MAYO, E. y JARVIS, L. The Psychology of Leisure Travel. Boston: CBI Publishing Co, 1981.

¹⁹ STANTON, William, ETZEL, Michael y WALKER, Bruce. Fundamentos de marketing. 10 ed. México: McGraw Hill, 1998.

²⁰ HURTADO, Jorge Arturo y SÁNCHEZ, Christian. Fidelidad de los consumidores. Caso del simulador de negocios. Cholula, México: Universidad de las Américas Puebla, 2006.

²¹ ASSAEL, Henry. Comportamiento del consumidor. 6 ed. México D.C.: Thomson, 1998.

debido a que representan al producto o servicio por medio de palabras, imágenes, símbolos entre otros estímulos.

- Elementos de la percepción

Se entiende por conjunto perceptivo como aquella situación en la cual los individuos tienden a observar lo que esperan percibir²². Se considera que para una recepción efectiva se debe tener presente el medio o canal de transmisión, pues los individuos tienden a agruparse en conjuntos heterogéneos²³.

Ahora bien, Schiffman y Kanuk (2000)²⁴ clasifican a los elementos de la percepción de la siguiente manera:

- Sensación. Corresponde a una respuesta que se obtiene por medio de los órganos sensoriales frente a determinados estímulos y la respuesta que se presenta ante ellos. Para un consumidor, los estímulos de los productos y servicios estarían relacionados con la marca, el empaque contenedor, el precio y la publicidad.
- Umbral absoluto. Se refiere al nivel mínimo que un sujeto posee al experimentar una sensación. Este umbral depende de la sensibilidad de los sentidos de la persona, debido a que estos pueden dificultar la fuerza con la que se percibe un estímulo.
- Umbral diferencial. Cuando se tienen dos estímulos, el umbral diferencial consiste en la diferencia detectada entre tales estímulos.

²² DAVIS, Keith y NEWSTROM, John. Comportamiento humano en el trabajo. México D.C.: McGraw Hill, 1997.

²³ HURTADO y SÁNCHEZ, Op. Cit.

²⁴ SCHIFFMAN, Leon y KANUK, Leslie. Consumer behavior. 7 ed. Washington: Prentice Hall, 2000, citado por HURTADO, Jorge Arturo y SÁNCHEZ, Christian. Fidelidad de los consumidores. Caso del simulador de negocios. Cholula, México: Universidad de las Américas Puebla, 2006.

- Percepción subliminal. Se efectúa en el momento en el que un individuo no se encuentra en un estado de conciencia, de esta forma no se percata del estímulo.

Lo anterior se encuentra condicionado a una serie de factores que inciden en la interpretación de cada individuo, donde cada uno percibe las cosas de manera distinta, que dependen de la personalidad, elementos demográficos, sociales, económicos, culturales, y en general por las experiencias y los acontecimientos del mundo exterior²⁵.

Entre tanto, las personas pueden variar las percepciones aunque procedan de un mismo estímulo, esto se explica por el siguiente conjunto de variable²⁶:

- Atención selectiva. Proceso en el que se pretende atraer la atención del cliente, pretendiendo que el consumidor capte la mayor parte de la información que se le presenta, debido a que únicamente las personas interesadas entenderán el mensaje al que son expuestos.
- Distorsión selectiva. Se define como la manera mediante la cual los sujetos interpretan la información recibida.

Retención selectiva. Es el lapso de tiempo en el que la información permanece en la mente, toda vez que se tiene la capacidad para recordarla.

0.4.2 Estado del arte

Los diferentes aspectos que guardan relación con la seguridad se han convertido en los últimos tiempos en objeto de gran interés a nivel mundial, especialmente por el incremento de la violencia en la mayoría de países, así como por la

²⁵ HURTADO y SÁNCHEZ, Op. Cit.

²⁶ KOTLER, Phillip y ARMSTRONG, Gary. Fundamentos de Mercadotecnia. 4 ed. México D. F.: Pearson, 1997.

sensación de inseguridad y desconcierto que de cierta manera se encuentra presente en las principales ciudades del mundo²⁷.

Se considera que “la percepción subjetiva de inseguridad ha probado ser tan significativa como el delito mismo para posibilitar una adecuada comprensión de la problemática de la seguridad”²⁸, y todos los efectos que conlleva sobre el progreso y la calidad de vida, especialmente en lo relacionado con el ámbito económico, para lo cual, en opinión de Lora (2007),

Medir el progreso más allá del PIB exige tomar en serio la opinión de la gente. Para ello se requiere, por un lado, una amplia discusión sobre qué aspectos de la calidad de vida deben ser considerados como parte del progreso social y como objetivo de las políticas públicas, y cuáles no. Por otro lado, se requiere un esfuerzo sistemático de medición de las opiniones y percepciones individuales sobre las variables más importantes que afectan la calidad de vida²⁹.

Sobre lo anterior, y particularmente para el caso mexicano, Vilalta (2012)³⁰ estudia los determinantes de la percepción de inseguridad frente al delito, recurriendo a cinco teorías y consecuentemente a cinco grupos de variables para explicar la percepción de inseguridad. Dentro de esas teorías se encuentran algunas que hacen clara alusión a lo socioeconómico, a saber: la teoría de la *vulnerabilidad física* que incluye el género y la edad; la *vulnerabilidad social*, que incluye algunas variables económicas como el nivel de ingreso, el nivel educativo y la actividad ocupacional; y *las redes sociales y comunicación* donde se considera la confianza

²⁷ DAMMERT, Lucía. Seguridad ciudadana: experiencias y desafíos. Valparaíso: I. Municipalidad de Valparaíso, Red 14, Programa URB-AL, 2004.

²⁸ FÖHRIG, Alberto. Participación ciudadana y percepción de inseguridad en América Latina. Latin American Program Special Report, agosto, 2006. P 1

²⁹ LORA, Eduardo. Medir el progreso. En: Dinero, Bogotá D.C. 23, noviembre, 2007. [En línea] [Citado el 20 de febrero de 2012] disponible en internet: <http://www.dinero.com/columnistas/edicion-impresia/articulo/medir-progreso/54490>.

³⁰ VILALTA, Carlos. Los determinantes de la percepción de inseguridad frente al delito en México. En: Documento de trabajo del BID. Diciembre, 2012, no IDB-WP-381.

en instituciones como la policía y las acciones que emprende el hogar para protegerse de la delincuencia.

De igual forma para otros países se ha trabajado la relación entre percepción de inseguridad y variables socioeconómicas, tal como lo hacen Will y McGrath (1995)³¹ quienes analizan la posición social (estrato socioeconómico, junto con otras variables de tipo económico) y su relación con la sensación (percepción) frente al crimen y la inseguridad. También Pantazis (2000)³² analiza el hecho de que la percepción de inseguridad difiera dentro del grupo de los individuos pobres (vulnerables) respecto a los no pobres. Larsson (2009)³³ indagó las razones por las cuales difiere la percepción del crimen entre pobres y no pobres, enfatizando en variables asociadas a la pobreza (variables de tipo económico).

Por otro lado, Dammert (2004)³⁴ presenta una recopilación de un conjunto de textos multidisciplinarios procedentes del ámbito público y académico, y que relacionan actores e instituciones vinculados al asunto de la seguridad ciudadana desde el ámbito local. En general los trabajos presentados giran en torno a algunos elementos comunes, tales como

El temor como elemento unificador de la experiencia urbana cotidiana, que afecta las interacciones sociales y el desarrollo mismo de las ciudades; las diferentes sub-culturas que expresan estos conflictos con puntos de vista y códigos propios (los jóvenes, las pandillas, la policía, los presos, etc.); la violencia como fenómeno

³¹ WILL, Jefry y McGRATH, John. Neighborhood Perceptions and the Underclass: The Relationship between Fear of Crime and Class Position. En: Journal of Criminal Justice, 1995, vol. 23, no. 2. p 163-176.

³² PANTAZIS, Christina. Fear of Crime, Vulnerability and Poverty. En: British Journal of Criminology, 2000, no. 40. p 414-436.

³³ LARSSON, Daniel. Fear of Crime Among the Poor in Britain and Sweden. En: International Review of Victimology, enero, 2009, vol. 15, no. 3. p 223-254.

³⁴ DAMMERT, Lucía. Seguridad ciudadana: experiencias y desafíos. Valparaíso: I. Municipalidad de Valparaíso, Red 14, Programa URB-AL, 2004.

multicausal y multidimensional, que demanda la consideración de las particularidades locales en cada caso; y finalmente, la importancia de la ciudad como el escenario a partir del cual se despliegan estos discursos y acciones, dando forma a nuevas relaciones con el territorio³⁵.

En el trabajo de Dammert y Malone (2002)³⁶ se analiza la relación entre crimen, corrupción y confianza en la policía en Argentina, para lo cual se consideran variables en los niveles micro y macro, en el sentido de que los altos niveles de corrupción y los bajos niveles de confianza en la policía han generado enorme sentimiento de indefensión entre los ciudadanos respecto a la criminalidad. Este trabajo es de interés dentro de la presente investigación toda vez que la existencia de un ambiente de desconfianza en las instituciones dificulta, entre otras cosas, el progreso económico³⁷.

La literatura relacionada con el tema de la percepción ciudadana se vincula al campo de la calidad de vida. Estudios como los de Fraile (2007)³⁸ y Sillano, Greene y Ortúzar (2006)³⁹ consideran la percepción de seguridad en función de los espacios en que se desenvuelven habitualmente las vidas de los ciudadanos; particularmente los tres últimos autores cuantifican la percepción de seguridad de los habitantes de barrios residenciales de escasos recursos en Santiago de Chile, y la relacionan con la configuración espacial de esas zonas, siendo de interés

³⁵ CAMPOS, Diego. Reseña de "Seguridad ciudadana: experiencias y desafíos" de Lucía Dammert. En: *Eure*, agosto, 2005, vol. XXXI, no. 93, p 115.

³⁶ DAMMERT, Lucía y MALONE, Mary. Inseguridad y temor en la Argentina: el impacto de la confianza en la policía y la corrupción sobre la percepción ciudadana del crimen. En: *Desarrollo Económico*, 2002, vol. 42, no. 166, p 285-301.

³⁷ KRAMER, Roderick. Trust and distrust in organizations: Emerging perspectives, enduring questions. En: *Annual Review of Psychology*, 1999, vol. 50, p 569-598.

³⁸ FRAILE, Pedro. La percepción de seguridad: entre el delito, el conflicto y la organización del espacio. En: *Scripta Nova*, 2007, vol. XI, no. 245.

³⁹ SILLANO, Mauricio, GREENE, Margarita y ORTÚZAR, Juan. Cuantificando la Percepción de Inseguridad Ciudadana en Barrios de Escasos Recursos. En: *Revista Eure*, 2006, vol. XXXII, no. 97, p 17-35.

determinar el efecto de variables espaciales sobre la sensación de temor asociada a recorrer el hábitat cotidianamente, de esta forma se posibilita y facilita la evaluación de políticas de mejoramiento de la seguridad ciudadana. Metodológicamente los investigadores aplicaron cuestionarios de preferencia declaradas y estimaron un modelo probabilístico.

A su vez, Frühling y Sandoval (1997)⁴⁰ efectúan un trabajo sobre la percepción de seguridad en tres comunas chilenas en las que predominan los individuos en situación de pobreza. Los autores se propusieron identificar la opinión de los residentes sobre la delincuencia y los organismos del Estado encargados de combatirla, así como las acciones que emprenden para enfrentar el fenómeno. Los individuos manifiestan sentirse especialmente preocupados por el tráfico de drogas, los asaltos con violencia en las calles y las riñas.

Para México, García (2009)⁴¹ llevó a cabo un estudio en el que indagó la percepción de la inseguridad, tanto por la experiencia personal, como por la mediatizada, aplicando encuestas que consideraron cuatro componentes: acción gubernamental, acción policíaca, acción mediatizada e inseguridad pública. Se encontró que la percepción mediatizada de la acción policíaca determina la percepción de la inseguridad pública.

La literatura investigativa en cuanto al tema objeto de estudio a nivel nacional y local resulta escasa. Se encontraron únicamente informes de resultados de encuestas, tales como la Encuesta de Percepción y Victimización de la Cámara de

⁴⁰ FRÜHLING, Hugo y SANDOVAL, Luis. Percepciones de inseguridad y realidad delictual en tres comunas populares de Santiago. En: Estudios Públicos, primavera, 1997, no. 68, p 253-306.

⁴¹ GARCÍA, Cruz. La percepción de la inseguridad social en la Ciudad de México. En: REVISTA Científica Electrónica de Psicología, 2009, no. 7, p 52-68.

Comercio de Bogotá⁴², y la Encuesta de Convivencia y Seguridad Ciudadana del DANE⁴³.

Para Cartagena de Indias se detectaron muy pocas investigaciones que indagaran sobre la percepción de seguridad o inseguridad. Al respecto se dispone de los “Informes de Muertes por Causas Externas” que elabora el Centro de Observación y Seguimiento del Delito (COSED)⁴⁴ y la “Encuesta de Percepción Ciudadana” del proyecto Cartagena Cómo Vamos⁴⁵.

Particularmente estas investigaciones intentan conocer aspectos relativos a la *“percepción y el sentimiento ciudadano frente la seguridad en el barrio y en la ciudad, el nivel de victimización y de denuncia, los principales delitos que afectan a los cartageneros y las posibles soluciones para contrarrestarlos”*⁴⁶.

Así bien, para Cartagena se encontró que los individuos de los estratos más bajos y los habitantes de la zona rural de Cartagena son los que menos seguros se sienten, mientras que los de mayor nivel económico experimentan mayor sensación de seguridad. En general, a medida que aumenta el estrato, más alta es la calificación de seguridad en Cartagena; esto es una aproximación acorde a la evidencia presentada a nivel internacional sobre percepción de inseguridad y

⁴² CÁMARA DE COMERCIO DE BOGOTÁ. Encuesta de Percepción y Victimización 15 años de aplicación. [En línea] [Citado el 8 de agosto de 2013] disponible en internet: http://www.ccb.org.co/documentos/11760_encuestapercepcionvictimizacionfebrero2013.pdf.

⁴³ DANE. Encuesta de Convivencia y Seguridad Ciudadana. [En línea] [Citado el 8 de agosto de 2013] disponible en internet: <http://www.atmosferapolitica.com/wp-content/uploads/2012/11/Encuesta-de-Convivencia-y-Seguridad-Ciudadana-2012.pdf>.

⁴⁴ COSED. Informe de Muertes por Causas Externas. Cartagena año 2012. 2013, no. 1. , [En línea] [Citado el 20 de mayo de 2013] disponible en internet: <http://www.cosed.distriseguridad.gov.co/a/wp-content/uploads/2013/01/Informe-MCE-Diciembre-Anual.pdf>.

⁴⁵ CARTAGENA CÓMO VAMOS. Resultados de la encuesta de percepción ciudadana 2011. Percepción de la seguridad en Cartagena. En: Documentos de análisis, enero, 2012, [En línea] [Citado el 20 de febrero de 2012] disponible en internet: <http://cartagenacomovamos.org/documentos-de-analisis/01/01.html>.

⁴⁶ *Ibíd.*, p 2.

variables socioeconómicas, pues en general los individuos más pobres se sienten menos seguros.

Las investigaciones desarrolladas tanto por el COSED, así como por “Cartagena Cómo Vamos” poseen un carácter eminentemente descriptivo, lo cual, aunque los posiciona como instrumentos valiosos para guiar la toma de decisiones, presentan la siguiente limitación: no exploran los elementos económicos que determinan la percepción de seguridad o inseguridad de los cartageneros, y mucho menos la contribución de cada uno de estos; es precisamente en esto en lo que se espera contribuir con el desarrollo del presente estudio.

0.4.3 Marco conceptual

Las definiciones que a continuación se presentan corresponden al sentido en que se usarán los términos en el presente estudio, especialmente a la hora de llevar a cabo el levantamiento de la información en terreno. Con el propósito de contar con un criterio válido y estandarizado de los significados se procedió a tomar las definiciones de la ficha metodológica Encuesta de Convivencia y Seguridad Ciudadana –ECSC 2012– del DANE⁴⁷, lo cual no implica que se constituya en un glosario.

Accidente de tránsito: es el perjuicio ocasionado a una persona o bien material, en un determinado trayecto de movilización o transporte, debido (mayoritariamente) a la acción riesgosa, negligente o irresponsable, de un conductor, pasajero o peatón; como también a fallos mecánicos repentinos, errores de transporte de carga, condiciones ambientales desfavorables y cruce de animales durante el tráfico.

⁴⁷ DANE. Ficha metodológica Encuesta de Convivencia y Seguridad Ciudadana. [En línea] [Citado el 12 de mayo de 2013] disponible en internet: http://www.dane.gov.co/files/investigaciones/fichas/metodologica_encuesta_convivencia.pdf.

Agresiones sexuales: son los actos de violencia física, psíquica o moral a una persona con el objeto de que lleve a cabo una determinada conducta sexual.

Amenaza: Métodos, procedimientos o estrategias utilizadas para intimidar a una persona o grupo de personas anunciando que algún bien, persona o grupo de personas sufrirá algún perjuicio.

Arma: es un instrumento, medio o máquina utilizado para atacar o para defenderse.

Atraco a mano armada: Por medio de la intimidación con armas blancas, de fuego o contundentes, el delincuente obliga a la víctima a entregar sus pertenencias.

Banda criminal (BACRIM): Estructura criminal con un componente armado de perfil militar –armas largas, uniforme, organización jerárquica, etc.- dedicada a actividades criminales como extorsión, narcotráfico y minería ilegal con capacidad para corromper las instituciones controlar territorio y población. Los grupos criminales corresponden a: Rastrojos, Paisas, ERPAC, Machos, Renacer, Urabeños, Resistencia y Oficina de envigado.

Conflictos entre vecinos: discusiones entre vecinos causados por problemas personales o de convivencia, que no dan lugar a agresiones físicas.

Combo o pandilla: Grupo de personas dedicadas a actividades criminales como robos, hurtos, extorsiones, sicariato o expendio de drogas, con una presencia de alcance local y una capacidad armada limitada.

Denuncia: Las denuncias formales tienen como principal objetivo movilizar al órgano competente (fiscalía o policía) para que inicie las investigaciones necesarias y así identificar a los responsables del delito y aplicar las sanciones respectivas. Una denuncia debe presentarse personalmente y debe estar firmada

por el denunciante. Los ciudadanos deben diligenciar un formato de denuncia y entregarlo a la autoridad competente.

Drogas: sustancias psicoactivas. Por ejemplo, bazuco, cocaína, marihuana, éxtasis, heroína, escopolamina, burundanga, etc.

Extorsión: Es una actividad criminal que se caracteriza por condicionar la voluntad de la víctima a través de la amenaza o coerción, con el propósito de obligarla a otorgar un beneficio económico en favor del criminal o de un tercero.

Fleteo: Modalidad de hurto que se realiza contra las persona que acuden a las entidades financieras para hacer retiros en efectivo; cuando salen del banco son objeto de seguimiento y posteriormente varios individuos los abordan amenazándolos o dejándolos en estado de indefensión.

Homicidio: acción de matar a un ser humano.

Hurto: hecho de apoderarse ilegítimamente de una cosa mueble ajena con el fin de obtener provecho para sí o para otro.

Panfletos: comunicados escritos donde se amenace de cualquier manera la integridad de los habitantes del barrio.

Percepción: proceso a través del cual una persona recibe, selecciona, organiza e interpreta un conjunto de información para crearse una imagen relevante del mundo.

Policía: La Policía Nacional de Colombia es un cuerpo armado, permanente, de naturaleza civil, encargado de mantener y garantizar el orden público interno de la Nación. Instituida para proteger a todas las personas en su vida, honra, bienes, creencias y demás derechos y libertades.

Problema de seguridad: situaciones en las cuales se pone en grave peligro algún bien o persona. En algunos casos, los problemas de seguridad constituyen delitos.

Riñas: conflicto entre personas donde existe una agresión física, verbal o la dos.

Secuestro: acto por el que se le priva de libertad de forma ilegal a una persona o grupo de personas con el propósito de exigir por su libertad un provecho de carácter económico.

Terrorismo: son las acciones hostiles perpetradas por grupos armados al margen de la ley en contra de la población civil, de las instituciones del estado o de infraestructura, bien sea pública o privada. Estas acciones incluyen: los ataques a instalaciones policiales, ataques a aeronaves, ataques urbanos, contactos armados, emboscadas, hostigamientos, incursión a poblaciones y asalto a poblaciones, ataques a puentes, ataques a oleoductos.

Uso de la fuerza: ocurre cuando forcejean la puerta de la vivienda o alguna ventana y así ingresar a la vivienda para someter al residente.

Vandalismo: se refiere a las acciones hostiles dirigidas a propiedades privadas o públicas. Por ejemplo: ataques a monumento o bancos, grafitis en lugares no autorizados, entre otros.

Vía pública: se refiere a todas las calles, callejones, esquinas, cuadras, avenidas que hacen parte de la vía pública.

Violencia: se refiere al tipo de interacción humana que se manifiesta en aquellas conductas o situaciones que, de forma deliberada, provocan, o amenazan con hacer daño o con someter gravemente (física o psicológicamente) a un individuo o una colectividad.

0.5 DISEÑO METODOLÓGICO

0.5.1 Tipo de estudio

La investigación que se propone desarrollar será de tipo explicativo y correlacional en cuanto se dirige a responder por las causas de determinados eventos, particularmente las que inciden en la percepción de inseguridad de los habitantes de Cartagena⁴⁸.

0.5.2 Delimitación del estudio

0.5.2.1 Delimitación espacial

El estudio se desarrollará y será representativo para la ciudad de Cartagena de Indias, ubicada en el departamento de Bolívar.

0.5.2.2 Delimitación temporal

La investigación abarcará el tercer trimestre del año 2013.

0.5.2.3 Población objetivo

La población objetivo hace referencia a las personas mayores de 18 años de ambos géneros residentes de Cartagena.

⁴⁸ HERNÁNDEZ SAMPIERI, Roberto, FERNÁNDEZ, Carlos y BAPTISTA, Pilar. Metodología de la investigación. 4 ed. México D.F.: McGraw-Hill, 2006.

0.5.3 Estimación de la muestra

Para el cálculo de la muestra se consideró la población de Cartagena definida en las estadísticas del DANE referentes a las proyecciones de población⁴⁹, en esta ciudad, a comienzos del año contaba con 967.103 habitantes.

Con el fin de estimar una muestra representativa se empleó la siguiente fórmula estadística:

$$n = Z_{\alpha}^2 \frac{Npq}{i^2(N - 1) + Z_{\alpha}^2 pq}$$

En esta se tiene que:

N es el tamaño de la población, correspondiente a 967.103 habitantes

Z es el valor por debajo de la curva normal asociado a un determinado nivel de confianza, que para la presente investigación se definió en 95%, por ello Z será de 1,96.

p y q son probabilidades de escogencia, que se toman cada uno del 50% para obtener la muestra más grande estadísticamente permisible.

i es el error que se prevé cometer en el cálculo de cualquier parámetro con base en la información muestra, para este caso será de 6,5%.

Finalmente, n es el tamaño de la muestra, que correspondió en este caso a 227.

$$227 = 1,96^2 \frac{967.103 * 0,5 * 0,5}{0,065^2(967.103 - 1) + 1,96^2 * 0,5 * 0,5}$$

⁴⁹ DANE. Estimaciones de población 1985-2005 y proyecciones de población 2005-2020 nacional, departamental y municipal por sexo y edades simples de 0 a 26 años. Bogotá D.C.: DANE, 2012 [Consultado 3 enero 2013] Disponible en URL: http://www.dane.gov.co/files/investigaciones/poblacion/proyepo_bla06_20/Edades_Simples_1985-2020.xls.

0.5.4 Fuentes información

0.5.4.1 Fuentes de información primaria

La información provendrá de un conjunto de encuestas que se aplicará a la población objetivo.

0.5.4.2 Fuentes de información secundaria

Corresponde a revistas científicas, artículos, libros, informes y demás documentos relacionados con la temática bajo estudio, disponibles en bases de datos físicas y virtuales.

0.5.5 Método de procesamiento de la información

La información de las encuestas se digitará en Microsoft Excel, y será representada por medio de tablas, cuadros y gráficas, con el fin de facilitar la interpretación de los hallazgos.

Por otro lado, se recurre a técnicas de estimación econométrica para analizar los determinantes socioeconómicos de la percepción de inseguridad en Cartagena. Particularmente se usará un modelo tipo *probit* que permita determinar la probabilidad de que una persona se encuentre insegura.

En la encuesta se pregunta si el individuo “¿Se siente inseguro en la ciudad de Cartagena?”, con este interrogante se obtiene información de la variable dependiente, que corresponde a la percepción de inseguridad, la cual admite dos posibles respuestas: sí o no. Ahora bien, a esta variable se le asignará el valor de 1 cuando el individuo se encuentre inseguro y 0 cuando no.

Técnicamente, el modelo tipo *probit* se caracteriza por partir de una función de distribución acumulativa (FDA) normal, y surge de considerar un *índice de*

conveniencia no observable denominado I , que se encuentra en función de un conjunto de variables explicativas X , en general tiene la forma:

$$I_i = \beta_1 + \beta_2 X_i \quad \text{Ecuación 1}$$

Para el caso de la presente investigación, un individuo se sentirá inseguro cuando $Y=1$, y no lo estará cuando $Y=0$. La teoría econométrica⁵⁰ considera que el índice I tiene un umbral o valor crítico denominado I^* , tal que si I supera a I^* , entonces habrá satisfacción. Tanto I^* como I son no observables, pero si se asume que están distribuidos normalmente con la misma media y varianza, es posible estimar los β (parámetros) de la ecuación 1.

La forma de estimar la probabilidad de que I^* sea menor o igual a I viene dada por:

$$P_i = P(Y = 1|X) = F(\beta_1 + \beta_2 X_i) \quad \text{Ecuación 2}$$

Lo anterior significa lo siguiente: $P(Y = 1|X)$ corresponde a la probabilidad de que un evento ocurra, dado un conjunto de variables X ; esa probabilidad puede expresarse como una ecuación en la que la influencia de cada variable X corresponda a un valor numérico representado por los parámetros beta (β).

La especificación del modelo a estimar corresponde a:

$$\begin{aligned} Prob(Y = 1 = inseguro|X_i) &= \beta'_1 edad_i + \beta'_2 sexo_i + \beta'_3 estrato_i + \beta'_4 ingresos_i \\ &+ \beta'_5 tiempo_vivir_cargena + \beta'_6 educacion_{i(k-1)} + \beta'_7 ocupacion_{i(k-1)} \\ &+ \beta'_8 hurtobarrio_i + \beta'_9 homicbarrio_i + \beta'_{10} pandillas_i \\ &+ \beta'_{11} faltaempleo_i + \beta'_{12} confianzainstituc_i + \beta'_{13} conocplanes_i + u_i \end{aligned}$$

⁵⁰ GUJARATI, Damodar. *Econometría*. 4ed. México. McGraw-Hill, 2004. P 587.

En donde $Prob(Y = 1 = inseguro|X_i)$ es la probabilidad de sentirse inseguro, que está en función de un conjunto de características X para cada individuo i . El efecto de cada variable que interesa conocer viene dado por los beta (β'), que se interpretan como el cambio que aporta cada variable en la probabilidad de sentirse inseguro. Para el caso de las variables ocupación, educación y estado civil, se incluirán todas sus k categorías exceptuando 1, que será la categoría de comparación.

Desde el punto de vista operativo, la estimación del *probit* se hará por usando el programa STATA v11.

0.5.6 Operacionalización de variables

Dimensión	Variable	Tipo de medición	Indicador	Fuente
Características del individuo	Sexo	Nominal	Porcentaje de hombres y mujeres	Encuesta
	Ocupación	Nominal	Actividad que los entrevistados indican estar desarrollando la semana anterior a la aplicación de la encuesta	Encuesta
	Edad	Intervalo	Cantidad de años cumplidos por el encuestado	Encuesta
	Estrato de residencia	Ordinal	Número del estrato de la vivienda del encuestado	Encuesta
	Ingresos	Intervalo	Cantidad monetaria en pesos colombianos que recibe el hogar del encuestado	Encuesta
	Nivel educativo	Ordinal	Máximo nivel de formación alcanzado por el encuestado	Encuesta
	Barrio	Nominal	Número y porcentaje de los barrios en que residen los encuestados	Encuesta
Percepción de inseguridad	Estado civil	Nominal	Número y porcentaje del estado civil de los encuestados	
	Percepción general de seguridad	Nominal (variable dependiente)	Número y porcentaje de personas que contestan sentirse Seguros e Inseguros.	Encuesta
	Razones por la que percibe inseguridad	Nominal	Número y porcentaje de personas que perciben la inseguridad de estas formas: <ul style="list-style-type: none"> • Familiares o amigos han sido víctimas de agresiones. • Información que ve en los medios o escucha en la calle. • Hay poca presencia de la fuerza pública (policía, ejército). • Hay delincuencia común, robos, agresiones. • Presencia de pandillas. • Existen lotes baldíos o sitios oscuros y peligrosos. • Presencia de expendios de droga (ollas). • Existen basureros y/o botaderos de basura. • Presencia de grupos armados ilegales. • Falta de empleo. 	Encuesta
	Sensación de seguridad respecto a 1 año atrás	Ordinal	Número y porcentaje de personas que se sienten más seguros, menos seguro o igual, 1 año atrás.	Encuesta

	Preocupación de ser víctima de algún delito en la ciudad en los próximos 12 meses	Ordinal	Número y porcentaje de personas preocupadas mucho, nada, algo, o poco de ser víctima de un delito	Encuesta
	Sitios donde se siente inseguro	Nominal	Número y porcentaje de personas que perciben sentirse inseguras en: <ul style="list-style-type: none"> • Donde realiza su actividad principal. • Parques públicos, espacios recreativos o deportivos. • Plazas de mercado, calles comerciales. • Transporte público. • Cajeros automáticos en vía pública. • En vía pública. • Discotecas, bares o sitios de entretenimiento nocturno. 	Encuesta
	Acción en caso de ser testigo de un hecho delictivo	Nominal	Número y porcentaje de personas que , en caso de ser testigos de un delito, acuden en ayuda de la persona, pide auxilio, huye y/o no hace nada	Encuesta

0.6 PRESUPUESTO

ÍTEMS	CANTIDAD	COSTO UNITARIO	TOTAL
Equipos de cómputo e internet			\$ 3.730.000
Computadores	2	\$ 1.700.000	\$ 3.400.000
Servicio de internet	2	\$ 45.000	\$ 90.000
Impresora	2	\$ 120.000	\$ 240.000
Transporte y refrigerios			\$ 1.110.000
Transporte	20	\$ 48.000	\$ 960.000
Refrigerios	10	\$ 15.000	\$ 150.000
Impresiones y fotocopias			\$ 140.000
Cartucho de tinta	3	\$ 30.000	\$ 90.000
Fotocopias	300	\$ 100	\$ 30.000
Resma de papel	2	\$ 10.000	\$ 20.000
Subtotal			\$ 4.980.000
Gastos inesperados (10%)			\$ 498.000
TOTAL			\$ 5.478.000

0.7 CRONOGRAMA DE ACTIVIDADES

Actividad	Mes 1				Mes 2				Mes 3				Mes 4				Mes 5				Mes 6				Mes 7			
	1	2	3	4	1	2	3	4	1	2	3	4	1	2	3	4	1	2	3	4	1	2	3	4	1	2	3	4
Presentación de la propuesta																												
Aprobación de la propuesta																												
Revisión de la literatura																												
Presentación del anteproyecto																												
Aprobación del anteproyecto																												
Levantamiento de la información																												
Análisis de la información y estimación del modelo																												
Redacción del documento final																												
Entrega del documento final																												

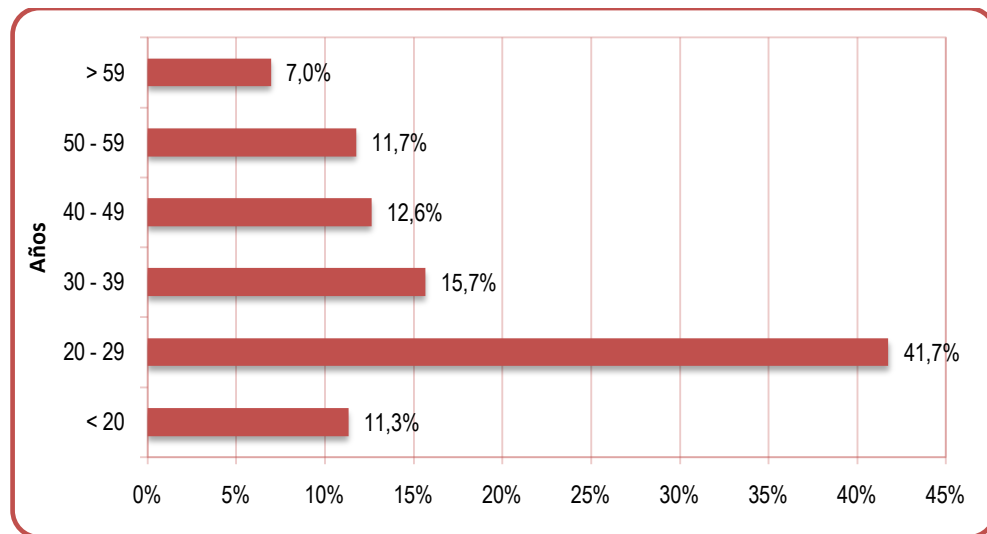
1. CARACTERIZACIÓN DE LA POBLACIÓN OBJETIVO

En este primer capítulo se presentan las características más importantes de la población cartagenera, obtenidos mediante el ejercicio en terreno, en el cual se aplicó una encuesta a una muestra representativa, que estuvo conformada por 230 personas.

1.1 EDAD

La mayoría de individuos incluidos en el estudio tenía entre 20-29 años (Gráfica 5), estos representaron el 41,7% del total; la participación de las personas en los restantes rangos de edad se distribuye de manera relativamente uniforme, así, el 15,7% poseen 30-39 años, el 12,6% tiene una edad comprendida entre 40-49 años, y el 11,7%, 50-59 años. Lo anterior permite afirmar que los individuos de los cuales se obtuvo información son jóvenes, en términos generales.

Gráfica 5. Rangos de edad en años de la muestra encuestada



Fuente: Encuesta de percepción de inseguridad en Cartagena

Por otro lado, la edad media de la muestra (Tabla 1) fue de 34 años (desviación estándar (D.E.) de 14,9). A su vez, se encontró que los hombres son, en promedio, más jóvenes que las mujeres, pues la edad de los primeros fue de 33,7

años (D.E.: 14,4), mientras que las de las segundas, fue de 34,2 años (D.E.: 15,6). En general, la menor edad de la muestra fue de 18 años, mientras que la mayor fue de 78 años.

Tabla 1. Estadísticos descriptivos de la edad en años de la muestra encuestada

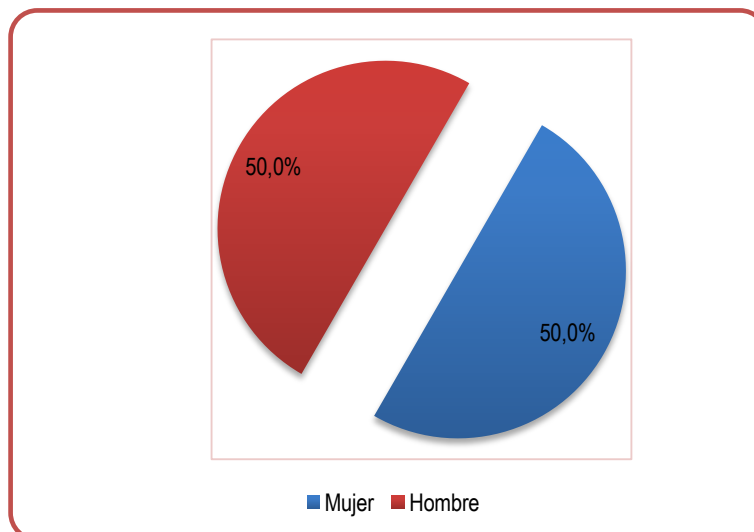
Estadístico	Mujer	Hombre	Total
Media	34,2	33,7	34,0
Mediana	29,0	28,0	28,0
Desviación estándar	15,6	14,4	14,9
Mínimo	18	18	18
Máximo	75	78	78

Fuente: Encuesta de percepción de inseguridad en Cartagena

1.2 GÉNERO

El género se presenta en la Gráfica 6, de la cual se observa que tanto hombres como mujeres estuvieron representados, cada uno, por la mitad de la muestra.

Gráfica 6. Género de la muestra encuestada



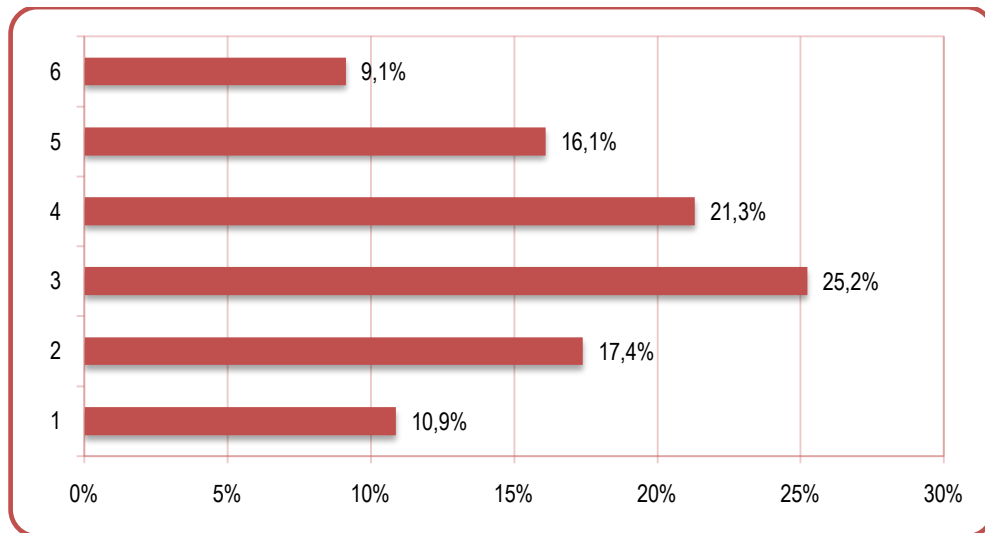
Fuente: Encuesta de percepción de inseguridad en Cartagena

1.3 ESTRATO

El estrato socioeconómico permite establecer diferencias jerarquizadas sobre el estado de pobreza (si es bajo) o riqueza (si es alto) de las viviendas, los hogares y las personas, por tanto proporcionan una idea sobre las dotaciones en cuanto a recursos esenciales (o de lujo) tales como la disposición de agua potable, de alcantarillado, conexión a la red de gas domiciliario, vivienda de materiales consistentes en paredes y piso, ingreso del hogar, etc.

En el caso de la Gráfica 7 se tiene que ilustra la distribución del estrato en los individuos entrevistados dentro del marco de la investigación. Predominaron aquellos de estratos 3 y 4, en contraste con los más altos y los más bajos. Estos hallazgos permiten comprender que la mayoría de sujetos incluidos en el análisis son de condiciones socioeconómicas intermedias, teniendo poca participación tanto las personas de mayores posibilidades económicas, como aquellas que viven en condiciones de carencia.

Gráfica 7. Estrato socioeconómico de la muestra encuestada

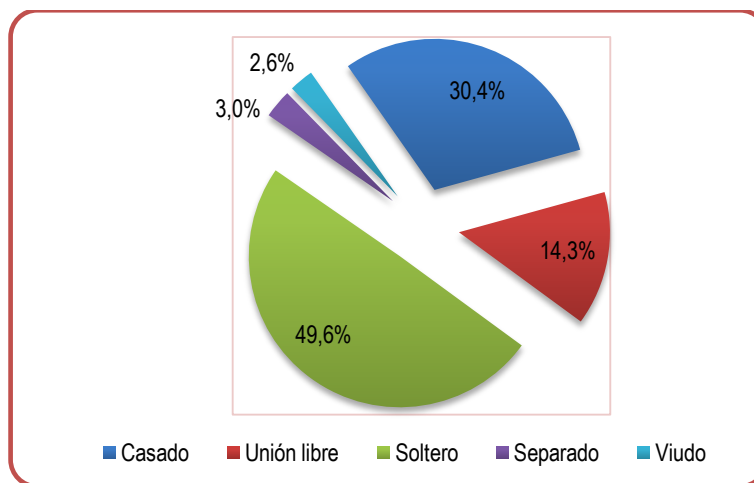


Fuente: Encuesta de percepción de inseguridad en Cartagena

1.4 ESTADO CIVIL

En lo que concierne a la convivencia (o no) con cónyuge, se tiene en la Gráfica 8, que el estado civil predominante, claramente fue el soltero, con el 49,6% del total de casos. Seguido estuvo de los casados, con el 30,4%, y de aquellos que conviven en unión libre (14,3%). La minoría correspondió a los separados, y a los viudos, cada uno con el 3% y el 2,6% (Gráfica 8).

Gráfica 8. Estado civil habitantes de Cartagena de la muestra encuestada

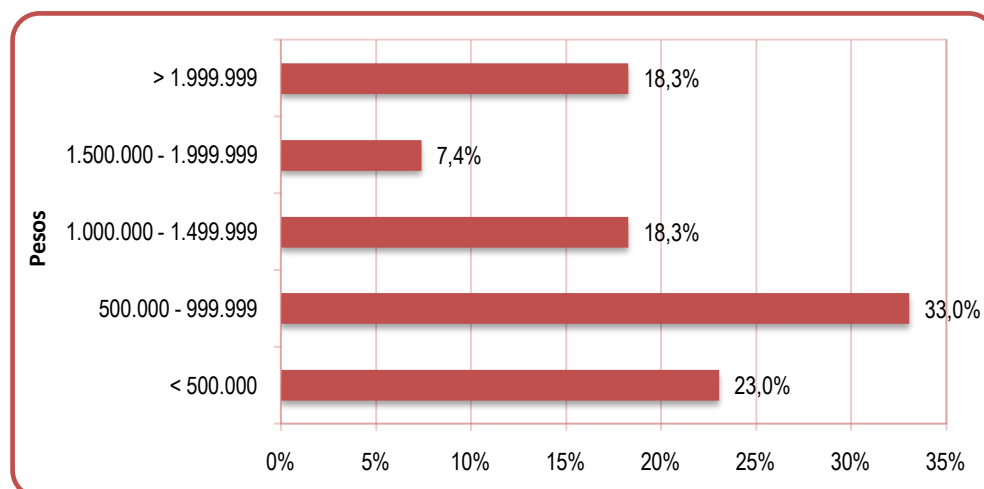


Fuente: Encuesta de percepción de inseguridad en Cartagena

1.5 INGRESOS

El ingreso de los entrevistados, en la mayoría de los casos se encuentra en el rango comprendido entre \$ 500.000 y \$ 999.999, que representa el 33% del total. En segundo lugar se ubican los individuos que devengan menos de \$ 500.000, los cuales constituyen el 23% de los encuestados. Luego se observa que las participaciones son iguales entre los que devengan \$ 1.000.000 - \$ 1.499.999 y los de más de \$ 1.999.999, cada uno con el 18,3% del total.

Gráfica 9. Rangos de ingreso en pesos de la muestra encuestada



Fuente: Encuesta de percepción de inseguridad en Cartagena

Aunque los hallazgos para el presente estudio en términos de ingreso no se circunscriben a las personas en situación de pobreza, sí cabe contextualizar la situación general de la ciudad, en la medida en que

Si bien es cierto en los últimos años se ha presentado una mejoría de la incidencia de pobreza y pobreza extrema, la ciudad sigue siendo una de las 13 áreas metropolitanas con los peores niveles de esos indicadores sociales. Entre las principales ciudades de la Costa, Cartagena tiene menores niveles de pobreza, que son levemente inferiores a los de Barranquilla. Sin embargo, cuando se compara con ciudades como Bucaramanga, el retraso en este tema social se hace más evidente. Esta última ciudad tiene niveles de pobreza que son cerca de 23 pp inferiores a los de los de las ciudades de la Costa Caribe⁵¹.

Ahora bien, el ingreso de acuerdo al género se puede observar en la Tabla 2. Los hombres, en promedio, reciben un ingreso levemente menor respecto a las mujeres (en \$ 20.782); en ellos fue de \$ 1.265.696 (D.E.: \$ 1.356.230) y en ellas de \$ 1.286.478 (D.E.: \$ 1.312.055).

⁵¹ ACOSTA, Karina. Cartagena, entre el progreso industrial y el rezago social. En: Documentos de Trabajo Sobre Economía Regional. Diciembre, 2012, no. 178. p 1-56.

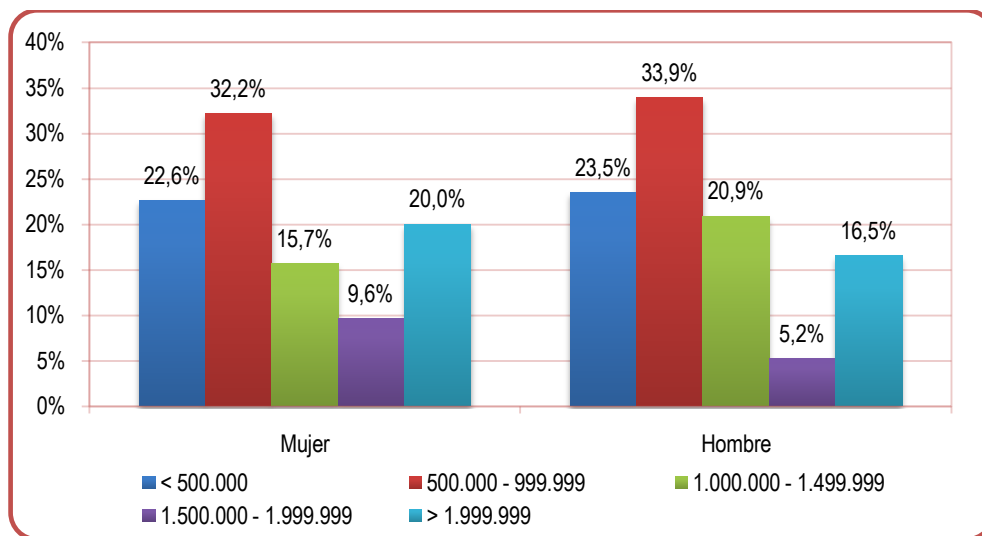
Tabla 2. Estadísticos descriptivos del nivel de ingreso en pesos de la muestra encuestada

Estadístico	Mujer	Hombre	Total
Media	1.286.478	1.265.696	1.276.087
Mediana	850.000	850.000	850.000
Desviación estándar	1.312.055	1.356.230	1.331.449
Mínimo	30.000	150.000	30.000
Máximo	9.000.000	8.500.000	9.000.000

Fuente: Encuesta de percepción de inseguridad en Cartagena

La distribución de frecuencias del ingreso de acuerdo al género se aprecia en la Gráfica 10. Se puede afirmar que en ambos género, el ingreso guarda una distribución similar, con esto se puede decir que dentro de la muestra considerada, no es significativa la desigualdad salarial que se ha documentado en algunos estudios^{52, 53}.

Gráfica 10. Rango de ingresos en pesos según género de la muestra encuestada



Fuente: Encuesta de percepción de inseguridad en Cartagena

⁵² SABOGAL, Adriana. Brecha salarial entre hombres y mujeres y ciclo económico en Colombia. En: Coyuntura Económica: Investigación Económica y Social. Junio, 2012, vol. 42, no. 1. p 53-91.

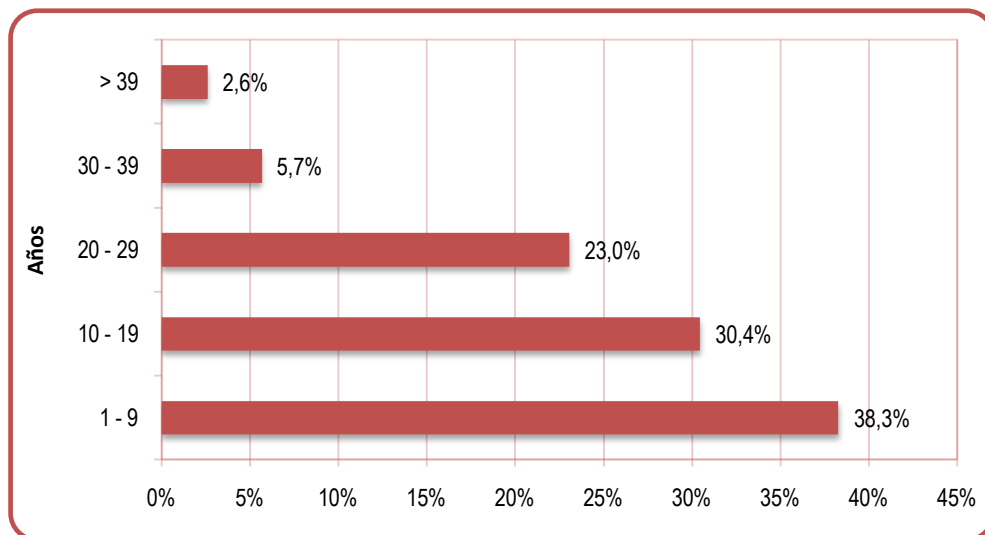
⁵³ PNUD. Género y pobreza. Nota técnica. [En línea] [Citado el 20 de noviembre de 2013] disponible en internet: http://www.pnud.org.co/img_upload/196a010e5069f0db02ea92181c5b8aec/nota%20genero%20y%20pobreza.pdf.

1.6 TIEMPO DE RESIDIR EN EL BARRIO Y LA CIUDAD

Esta variable es de sumo interés porque permite aproximar el posible conocimiento que un individuo puede tener de las condiciones delictivas y de seguridad en el barrio, es decir, entre mayor sea el tiempo se residir en un barrio se esperaría que el sujeto se apropie de información sobre la situación, sus causas y actores.

La mayoría de los entrevistados, que conforman un 38,3% del total manifestó que tenían entre 1 y 9 años residiendo en su barrio, así mismo, el 30,4% tiene 10-19 años y el 23% tiene 20-29 años (Gráfica 11). En general, el tiempo promedio es de 14,5 años (D.E.: 10,4), por su parte los hombres reportaron 14 años de estar residiendo en su barrio (D.E.: 10,5), lo que fue un año más que el valor medio para las mujeres (Tabla 3).

Gráfica 11. Tiempo viviendo en el barrio en años de la muestra encuestada



Fuente: Encuesta de percepción de inseguridad en Cartagena

Tabla 3. Estadísticos descriptivos del tiempo viviendo en el barrio en años de la muestra encuestada

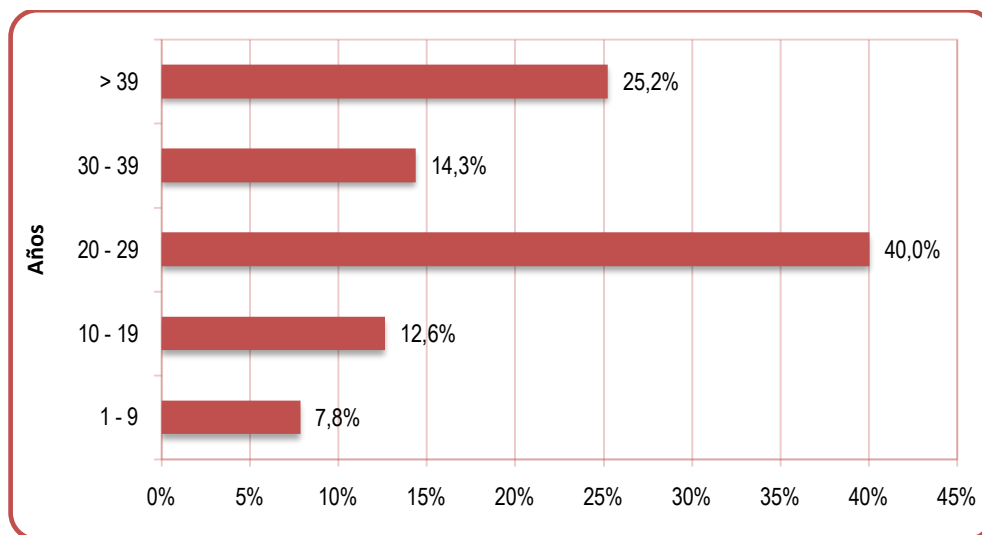
Estadístico	Mujer	Hombre	Total
Media	15,0	14,0	14,5
Mediana	15,0	12,0	13,0
Desviación estándar	10,3	10,5	10,4
Mínimo	1	1	1
Máximo	48	45	48

Fuente: Encuesta de percepción de inseguridad en Cartagena

Entre tanto, el tiempo de residir en la ciudad aparece en la Gráfica 12. La mayor parte de los individuos (40%), manifestó tener entre 20 y 29 años residiendo en Cartagena, seguidos por aquellos con más de 39 años (25,2%), y por los que dijeron tener entre 30 y 39 años (14,3%).

Así como en el caso anterior, se estimaron algunos estadísticos descriptivos del tiempo de residir en la ciudad, los cuales se muestran en la Tabla 4, de la cual puede afirmarse que tanto hombres como mujeres presentan una diferencia muy pequeña en cuando a los años promedio; apenas de 0,2 años.

Gráfica 12. Tiempo viviendo en Cartagena en años de la muestra encuestada



Fuente: Encuesta de percepción de inseguridad en Cartagena

Tabla 4. Estadísticos descriptivos del tiempo viviendo en Cartagena en años de la muestra encuestada

Estadístico	Mujer	Hombre	Total
Media	30,2	30,0	30,1
Mediana	25,0	26,0	26,0
Desviación estándar	16,4	15,6	15,9
Mínimo	2	2	2
Máximo	75	78	78

Fuente: Encuesta de percepción de inseguridad en Cartagena

1.7 MIEMBROS DE LA FAMILIA

Dentro de este aspecto se parte de considerar desde el punto de vista económico, que especialmente

Los hijos implican costos, particularmente costos en el tiempo, toda vez que la mujer (principalmente) invierte en el cuidado de éstos, y por lo tanto se racionalizará el número que cada mujer desea, pues cuanto mayor sea el número de hijos mayor será el costo económico para los padres cuando éstos tienen que invertir en su cuidado y educación, por lo cual, los padres elaboran algún tipo de cálculo sobre ello⁵⁴.

En el caso de los datos obtenidos, se estimaron sus estadísticos descriptivos de la Tabla 5, la cual permite afirmar que las familias de los entrevistados están conformadas, en promedio, por 4,2 personas (D.E.: 1,4). A su vez, en la distribución de la Gráfica 13 se aprecia que la cantidad de miembros se concentran a la izquierda: 4 miembros (32,5%), 3 miembros (27,6%) y 5 miembros (22,4%).

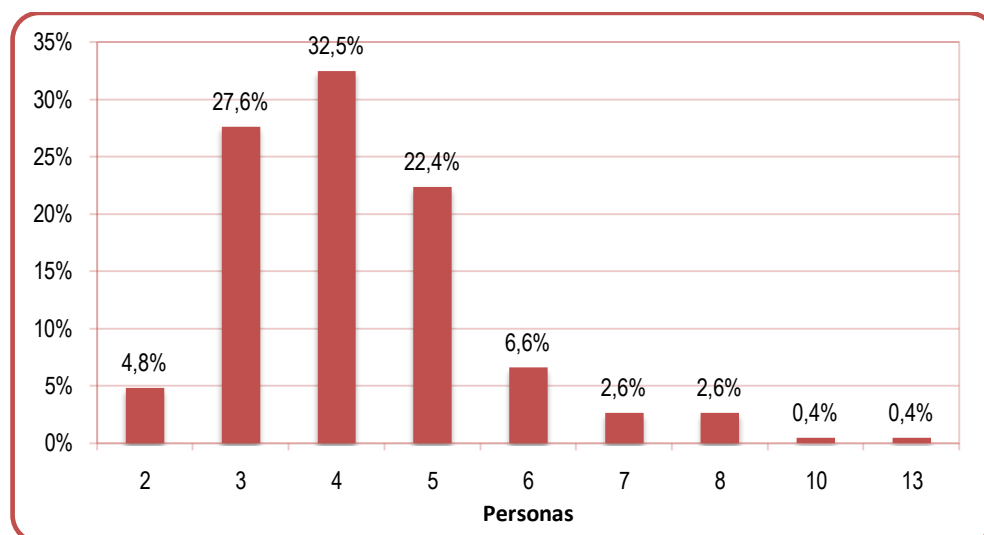
⁵⁴ ZELIZER, Viviana. Pricing the priceless child: the changing social value of children. Princeton: Princeton University, 1994.

Tabla 5. Estadísticos descriptivos de la cantidad de personas que conforman la familia de la muestra encuestada

Estadístico	Valor
Media	4,2
Mediana	4
Desviación estándar	1,4
Mínimo	2
Máximo	13

Fuente: Encuesta de percepción de inseguridad en Cartagena

Gráfica 13. Cantidad de personas que conforman la familia de la muestra encuestada



Fuente: Encuesta de percepción de inseguridad en Cartagena

1.8 EDUCACIÓN

En lo que respecta a la educación, se tiene que esta constituye una importante variable que juega un rol determinante dentro del bienestar y el desarrollo de los individuos, en tanto que influye decisivamente en las oportunidades y la calidad de vida de los individuos, las familias y la comunidad. El efecto de la educación

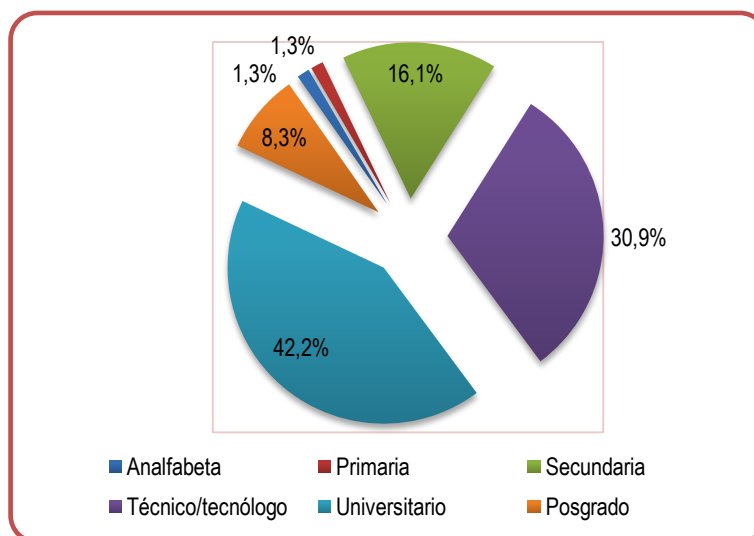
En la mejora de los niveles de ingreso, la salud de las personas, los cambios en la estructura de la familia (en relación con la fecundidad y la participación en la actividad económica de sus miembros, entre otros), la promoción de valores

democráticos, la convivencia civilizada y la actividad autónoma y responsable de las personas ha sido ampliamente demostrado⁵⁵

Los hallazgos del estudio muestran que la formación educativa de los individuos entrevistados es, la mayoría de las veces, universitaria (42,2%), aunque también se destacan aquellos con formación técnica o tecnológica (30,9%). El resto posee educación de bachillerato (16,1%) y algún posgrado (8,3%).

Con lo anterior se tiene que la mayoría de los individuos incluidos poseen una formación tal que les posibilita un entendimiento de la realidad circundante (nivel universitario), por tanto las opiniones que se presentarán en el siguiente capítulo, contendrán un relativo nivel crítico y, a su vez, consistente con la realidad.

Gráfica 14. Nivel educativo de la muestra encuestada

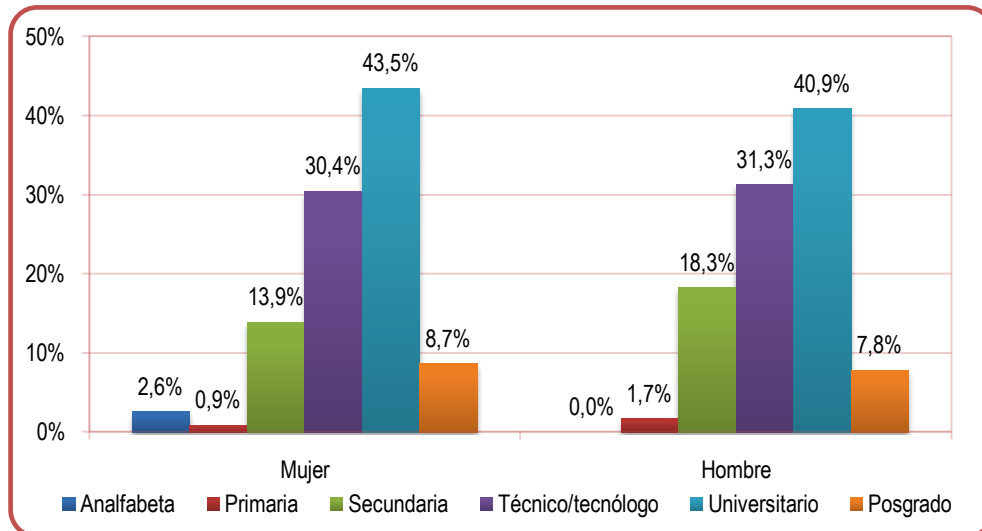


Fuente: Encuesta de percepción de inseguridad en Cartagena

En función del género, la Gráfica 15 permite observar que la distribución de niveles educativos entre ambos sexos es muy similar, por tanto el dominio académico y las capacidades adquiridas por esta vía, son prácticamente las mismas.

⁵⁵ CEPAL. La educación como eje del desarrollo humano. [En línea] [Citado el 20 de noviembre de 2013] disponible en internet: <http://www.eclac.org/publicaciones/xml/1/21541/capitulo3.pdf>.

Gráfica 15. Nivel educativo según género de la muestra encuestada



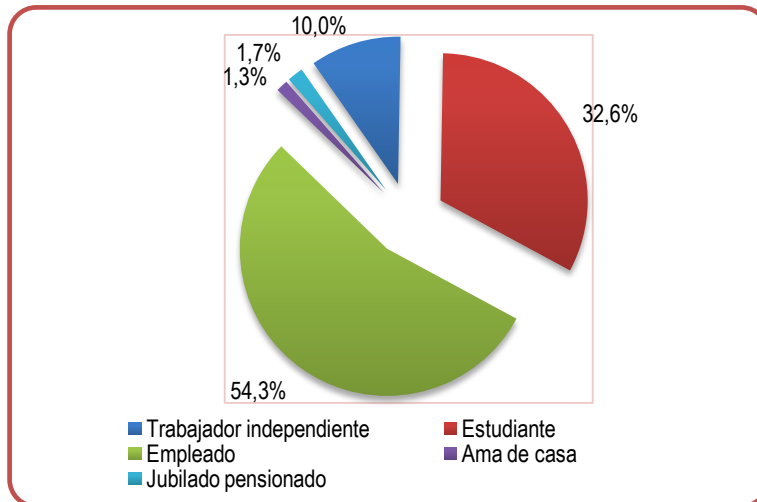
Fuente: Encuesta de percepción de inseguridad en Cartagena

1.9 OCUPACIÓN

La ocupación laboral que desempeña el individuo es la última variable dentro de la caracterización del perfil socioeconómico de los entrevistados. Se aprecia en la Gráfica 16, que la gran mayoría de personas que hicieron parte del estudio son empleados (54,3%), otra proporción menor, pero igual de importante fueron los estudiantes (32,6%), los cuales, de acuerdo a la metodología del DANE⁵⁶, conforman la población económicamente inactiva, junto con las amas de casa (1,3%) y los jubilados/pensionados (1,7%). Por su parte, los trabajadores independientes correspondieron al 10% del total.

⁵⁶ DANE. Glosario de términos Gran Encuesta Integrada de Hogares GEIH del DANE. Bogotá D.C.: DANE, 2012 [Consultado 18 septiembre 2013] Disponible en URL: http://www.dane.gov.co/files/investigaciones/fichas/glosario_GEIHDELDANE13.pdf.

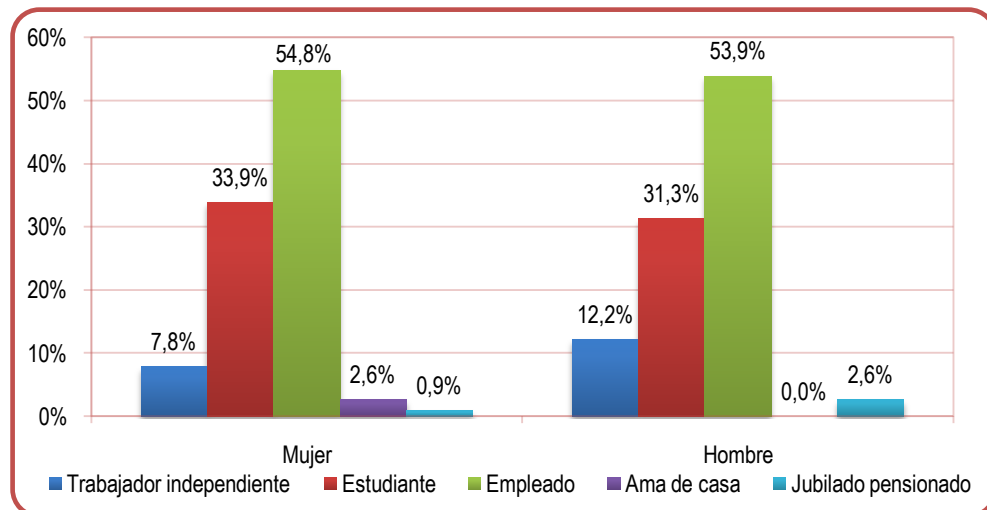
Gráfica 16. Actividad principal de la muestra encuestada



Fuente: Encuesta de percepción de inseguridad en Cartagena

La Gráfica 17 muestra que, tanto en hombres como en mujeres, predominan los empleados, así como los estudiantes y los trabajadores independientes. Las únicas diferencias que se aprecian en las distribuciones es que en los hombres existe una mayor proporción de jubilados/pensionados (2,6% frente a 0,9%), mientras que en las mujeres es mayor la proporción de amas de casa (2,6%, frente a 0%); a pesar de esto, las proporciones son relativamente pequeñas, comparadas con las descritas inicialmente.

Gráfica 17. Actividad principal según género de la muestra encuestada



Fuente: Encuesta de percepción de inseguridad en Cartagena

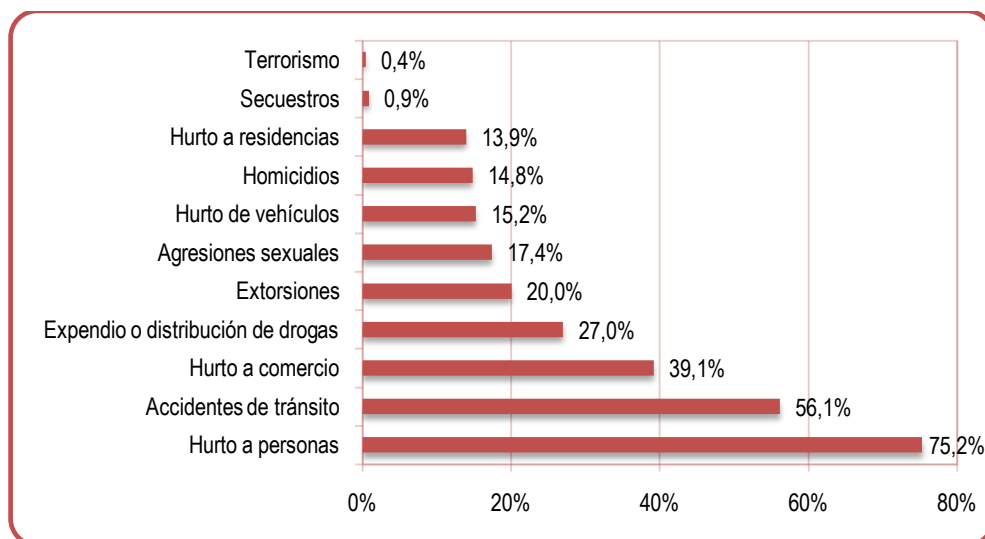
2. IDENTIFICACIÓN Y DESCRIPCIÓN DE LOS HECHOS RELACIONADOS CON LA PERCEPCIÓN DE INSEGURIDAD

En esta segunda parte de la investigación se identifican y describen los principales elementos relativos a la percepción de inseguridad que poseen los habitantes de Cartagena. La manera de presentación de los hallazgos considera algunos aspectos tanto para el barrio de residencia del encuestado (el cual se constituye en su entorno inmediato), como para la ciudad. De igual forma, estos aspectos hacen referencia al individuo y a las personas que conforman su ambiente próximo.

2.1 EVENTOS DE INSEGURIDAD Y MEDIDAS DE PROTECCIÓN

Los problemas de seguridad que el encuestado manifestó haber observado en su barrio o tener conocimiento, se muestran en la Gráfica 18. El problema más frecuente corresponde al hurto a personas, en tanto que fue reportado el 78,2% de las veces. Se destacan también los accidentes de tránsito (56,1%), el hurto al comercio (39,1%) y los expendios o distribución de drogas (27,0%). Los problemas de seguridad más infrecuentes fueron el terrorismo (0,4%) y los secuestros (0,9%).

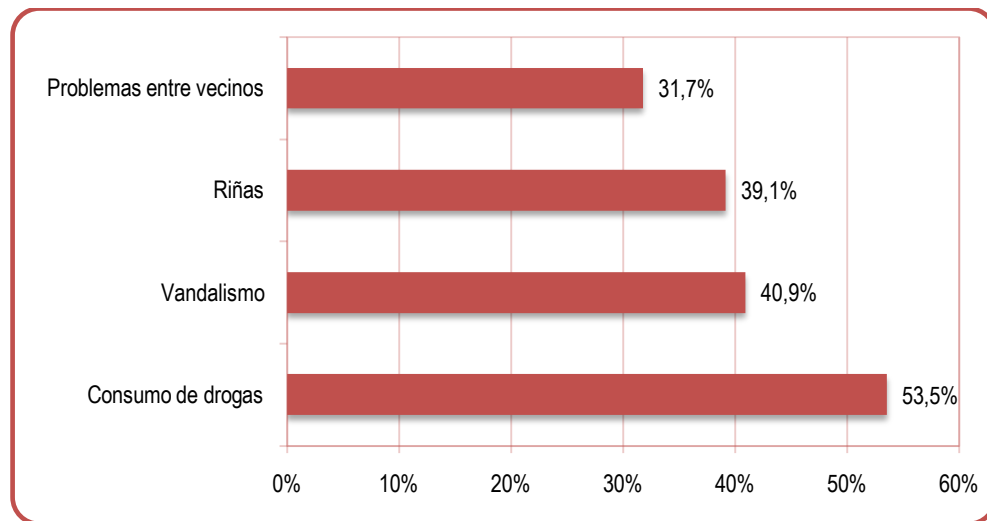
Gráfica 18. Problemas de seguridad se han presentado en el barrio en los últimos 12 meses



Fuente: Encuesta de percepción de inseguridad en Cartagena

Entre tanto, las contravenciones presentadas en el barrio del encuestado, durante el último año, se observan en la Gráfica 19. El consumo de drogas se presenta en los barrios del 53,5% de las personas objeto de estudio, así mismo se destaca el vandalismo (40,9%), las riñas (39,1%), y los problemas entre vecinos (31,7%).

Gráfica 19. Contravenciones que se han presentado en el barrio en los últimos 12 meses



Fuente: Encuesta de percepción de inseguridad en Cartagena

Como reacción frente a lo anterior, en el barrio se asumen una serie de medidas, las cuales se presentan en la Gráfica 20. La medida más común consiste en acudir a las autoridades, lo cual es realizado por casi todos los encuestados (91,3%). También se encontró que son frecuentes la contratación de vigilancia privada, y la organización de los vecinos para vigilar/prevenir, esto se efectúa en el 67% y el 42,2% de los casos.

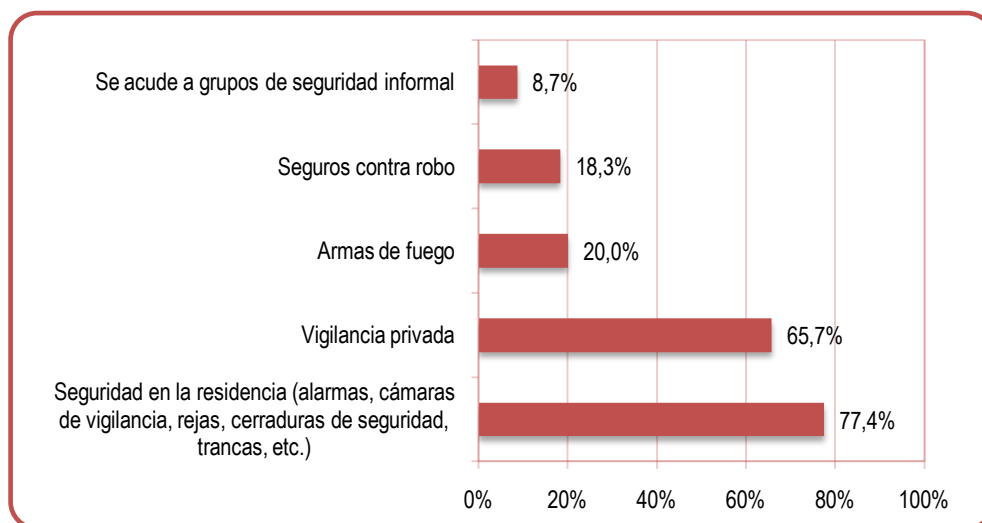
Gráfica 20. Medidas que toma la gente del barrio para resolver los problemas de seguridad presentados



Fuente: Encuesta de percepción de inseguridad en Cartagena

Ahora bien, al interior del hogar también se toman algunas medidas específicas, cuya distribución se encuentra en la Gráfica 21. Se destaca el hecho de que en el 77,4% de las veces, en el hogar se implementan sistemas de alarmas, cámaras de vigilancia, cerraduras, etc., como medidas de seguridad. Así mismo, en el 65,7% de los casos, se contrata vigilancia privada. Por otro lado, portar armas de fuego y adquirir seguros contra robos, cada uno representó el 20% y el 18,3%.

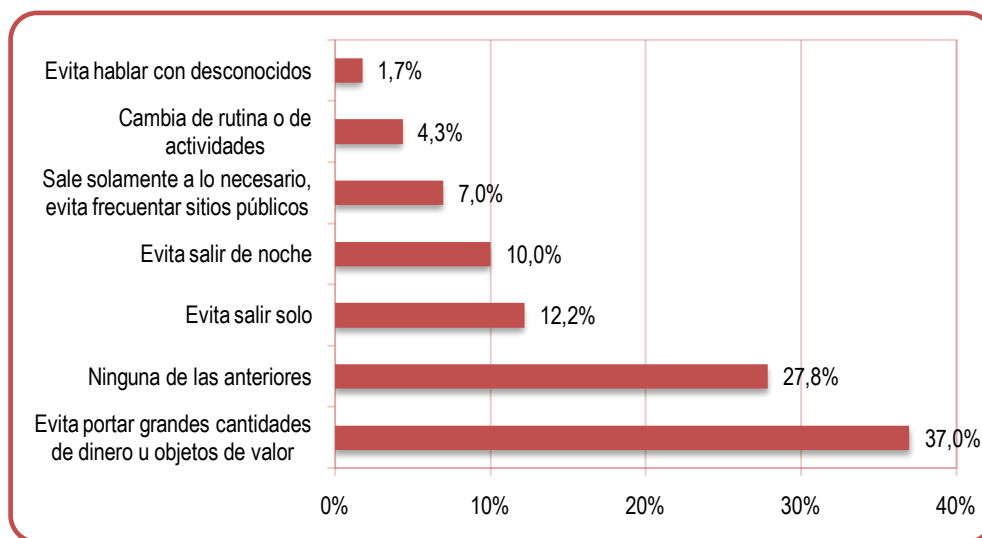
Gráfica 21. Medidas que toman en el hogar para sentirse más seguros



Fuente: Encuesta de percepción de inseguridad en Cartagena

Por otro lado, se indagó respecto a las medidas que toma el encuestado de forma individual, con el fin de enfrentar los problemas de seguridad, tanto en el barrio como en la ciudad. Al respecto, la Gráfica 22 da cuenta de que el cartagenero, en general, evita portar grandes cantidades de dinero u objetos de valor (37%), otra proporción toma medidas distintas a las listadas en la mencionada gráfica (27,8%). Entre tanto, evitan salir solos (12,2%), o incluso, evitan salir de noche (10%).

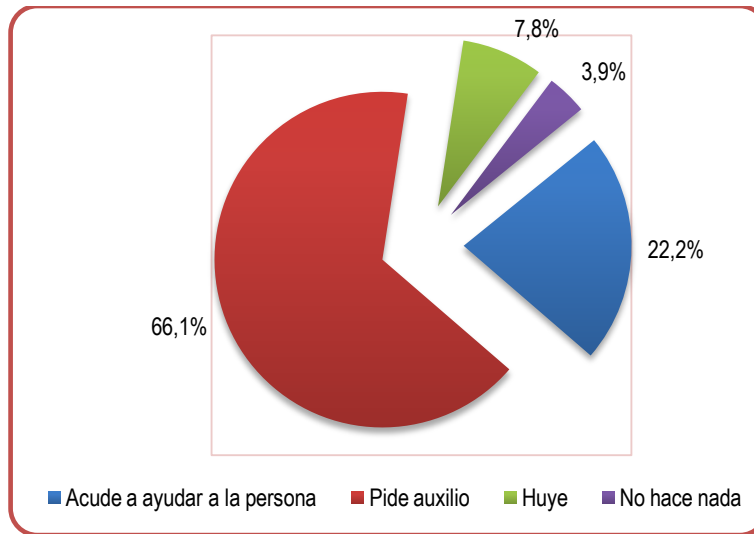
Gráfica 22. Medidas de seguridad tomadas por los cartageneros



Fuente: Encuesta de percepción de inseguridad en Cartagena

La Gráfica 23 presenta las acciones que emprende los encuestados en caso de ser testigos de un hecho delictivo. Se destaca el 66,1% que decide pedir auxilio, así como el 22,2% que acude directamente a ayudar a la persona. El 7,8% huye, mientras que el 3,9% decide no emprender ninguna acción.

Gráfica 23. Acción a emprender en caso de ser testigo de un hecho delictivo, como hurto o agresión física



Fuente: Encuesta de percepción de inseguridad en Cartagena

2.2 VICTIMIZACIÓN EN LOS ENCUESTADOS

En esta sub-sección se presentan los hallazgos referidos a la experiencia personal del encuestado en el papel de víctima de algún hecho delictivo, la caracterización se efectúa por género y total de individuos. Así pues, en la Tabla 6 aparece que el 32,6% de los cartageneros ha sido víctima de *hurto*. Por género se tiene que el 26,1% de las mujeres también, así como el 39,1% de los hombres.

En lo que respecta a la participación en *riñas y peleas que impliquen violencia física* se encontró que solo el 3% de los entrevistados se ha visto envuelto en una situación de este tipo, sobre todo el 5,2% de las mujeres.

Por su parte, tanto *el hurto de vehículo completo o alguna parte*, así como la *extorsión* no son muy frecuentes; el primer delito lo ha padecido el 1,7% de los entrevistados, mientras que el segundo el 0,9%. Nótese que en ambos la participación de hombres y mujeres es igual.

Tabla 6. Delitos de los que ha sido víctima en los últimos 12 meses

Delito	Respuesta	Mujer		Hombre		Total	
		N	%	N	%	N	%
Hurto	No	85	73,9	70	60,9	155	67,4
	Sí	30	26,1	45	39,1	75	32,6
Riñas y peleas que impliquen violencia física	No	109	94,8	114	99,1	223	97,0
	Sí	6	5,2	1	0,9	7	3,0
Hurto de vehículo completo o alguna parte	No	113	98,3	113	98,3	226	98,3
	Sí	2	1,7	2	1,7	4	1,7
Extorsión	No	114	99,1	114	99,1	228	99,1
	Sí	1	0,9	1	0,9	2	0,9
Total		115	100,0	115	100,0	230	100,0

Fuente: Encuesta de percepción de inseguridad en Cartagena

La frecuencia de ocurrencia de algunos delitos se muestra en la Tabla 7. De las personas que reportaron que habían sido hurtadas en los últimos 12 meses, el 84,9% manifestó que la situación la había vivido 1 vez, mientras que el 15,1% indicó que fue en 2 oportunidades. Se aprecia, además, que el 13,8% de las mujeres fue víctima de hurto 2 veces, mientras que el 15,9% de los hombres declaró haber padecido tal situación. La frecuencia de ocurrencia de hurtos durante 1 vez puede estar explicada porque luego de la primera vez que ocurre, los individuos toman medidas preventivas, con tal de proteger su integridad y sus bienes ante esta contravención.

Tabla 7. Frecuencia de ocurrencia de los delitos de los que ha sido víctima en los últimos 12 meses

Delito	Respuesta	Mujer		Hombre		Total	
		N	%	N	%	N	%
Hurto	1	25	86,2	37	84,1	62	84,9
	2	4	13,8	7	15,9	11	15,1
	Total	29	100,0	44	100,0	73	100,0
Riñas y peleas que impliquen violencia física	1	6	85,7	1	50,0	7	77,8
	2	1	14,3	1	50,0	2	22,2
	Total	7	100,0	2	100,0	9	100,0

Fuente: Encuesta de percepción de inseguridad en Cartagena

Finalmente, se interrogó sobre el lugar de la ocurrencia del delito. La Tabla 8 permite afirmar que todos los eventos ocurrieron en el barrio de residencia del

entrevistado; esto ocurrió para el 46,6% de los individuos que indicaron haber sido víctimas de hurto, así como para el 88,9% de los que estuvieron implicados en riñas y peleas que impliquen violencia física, y para el 50% que sufrió hurto de vehículo completo o alguna parte.

Tabla 8. Lugar de ocurrencia de los delitos de los que ha sido víctima en los últimos 12 meses

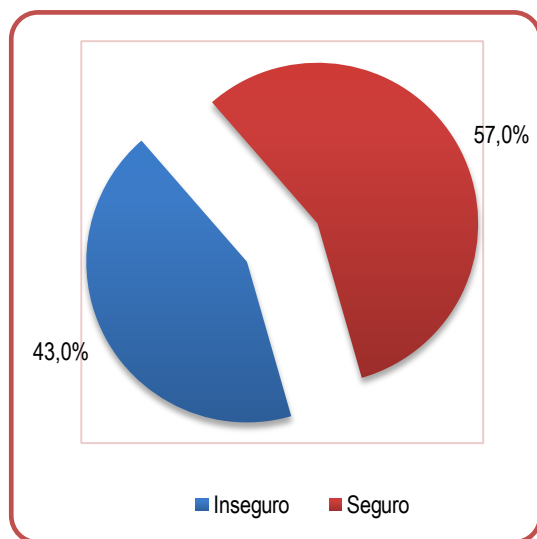
Delito	Respuesta	Mujer		Hombre		Total	
		N	%	N	%	N	%
Hurto	En el barrio	13	44,8	21	47,7	34	46,6
	Otro barrio	13	44,8	20	45,5	33	45,2
	Otra ciudad	3	10,3	3	6,8	6	8,2
	Total	29	100,0	44	100,0	73	100,0
Riñas y peleas que impliquen violencia física	En el barrio	7	100,0	1	50,0	8	88,9
	Otro barrio	0	0,0	1	50,0	1	11,1
	Total	7	100,0	2	100,0	9	100,0
Hurto de vehículo completo o alguna parte	En el barrio	2	66,7	0	0,0	2	50,0
	Otro barrio	1	33,3	0	0,0	1	25,0
	Otra ciudad	0	0,0	1	100,0	1	25,0
	Total	3	100,0	1	100,0	4	100,0

Fuente: Encuesta de percepción de inseguridad en Cartagena

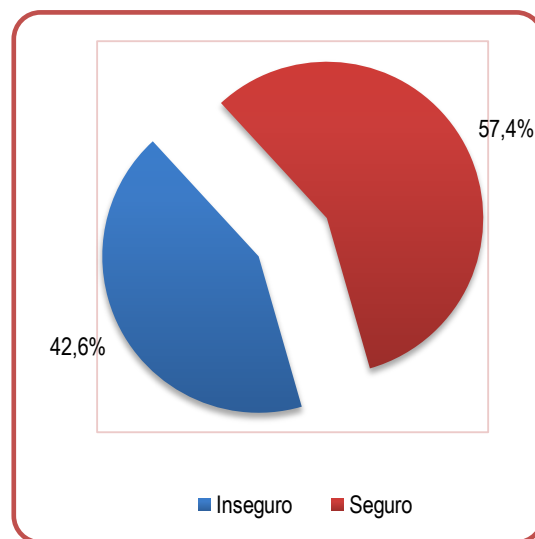
2.3 PERCEPCIÓN DE SEGURIDAD EN EL BARRIO Y EN LA CIUDAD

La percepción de la seguridad o inseguridad que experimenta el individuo cartagenero objeto de estudio, constituye el eje central de la presente investigación. En este orden de ideas, los hallazgos dan a entender que, tanto en la ciudad de Cartagena, como en el barrio de residencia, la mayoría de encuestados perciben seguridad (57% en el barrio y 57,4% en la ciudad), sin embargo, la proporción de sujetos que perciben inseguridad es relativamente alta, alcanzado, por poco, la mitad del total (43% en el barrio y 42,6% en la ciudad). Lo anterior se presenta en la Gráfica 24 y la Gráfica 25.

Gráfica 24. Percepción de seguridad en el barrio



Gráfica 25. Percepción de seguridad en la ciudad



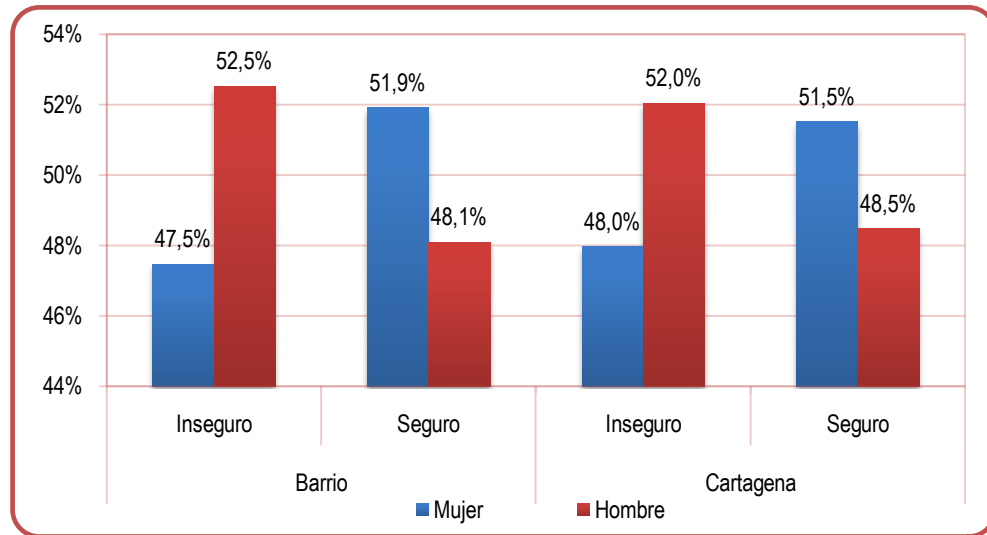
Fuente: Encuesta de percepción de inseguridad en Cartagena

Las anteriores percepciones se analizaron de acuerdo a las diversas características del individuo, con el fin de comprender en cuáles grupos predomina una u otra opinión. Se parte de considerar la variable género; de acuerdo a la Gráfica 26, se aprecia que la distribución de la percepción, tanto en hombres como en mujeres, es prácticamente igual.

Esta homogeneidad en las respuestas podría tener origen en que la situación de inseguridad es generalizada, y percibida por igual entre hombres y mujeres, esto sería reforzado, en especial por los medios de comunicación –principalmente– de corte sensacionalista, que en la actualidad están relativamente difundidos, como el diario “El Heraldillo de Barranquilla que edita “Al Día”, que compite con su rival de patio “Qhubo”, editado por El Universal de Cartagena, donde en ambos⁵⁷ las imágenes y los artículos sobre violencia local explotan la sensibilidad de los lectores.

⁵⁷ SAAD, Anuar. El sensacionalismo o la “insurrección” de las masas. En: Razón y Palabra. Enero, 2012, no. 78. p 1-16.

Gráfica 26. Percepción de seguridad en el barrio y la ciudad según género

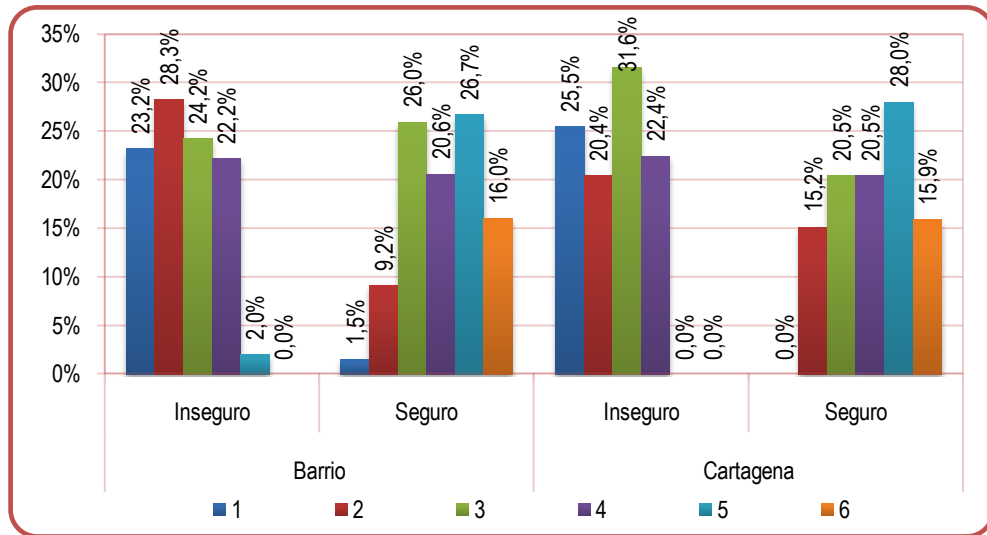


Fuente: Encuesta de percepción de inseguridad en Cartagena

Ahora bien, la percepción de seguridad en función del estrato se encuentra representada en la Gráfica 27. De aquellos individuos que expresaron percibir inseguridad en su barrio, la mayoría corresponde a los estratos del 1 al 4, entre tanto, de aquellos que perciben seguridad, son relativamente pocos los de estratos bajos, en cambio la distribución comprende principalmente los niveles del 3 al 6. Por otro lado, la percepción a nivel de Cartagena guarda elementos similares; particularmente se observa que el 31,6% de los inseguros son de estrato 3, y el 25,5%, del 1. Por otro lado, el 28% de los seguros es de estrato 5, mientras el 15,9% del 6.

Frente lo anterior, se podría afirmar que la frecuente percepción de inseguridad en los barrios de menor estrato (del 1 al 3) podría estar asociada a la frecuencia de la ocurrencia de actos delictivos en esos barrios, en este sentido al estar expuestos frecuente y recurrentemente a la cotidianidad de estos hechos, tales individuos tendrían una mayor disposición a reportar tal percepción.

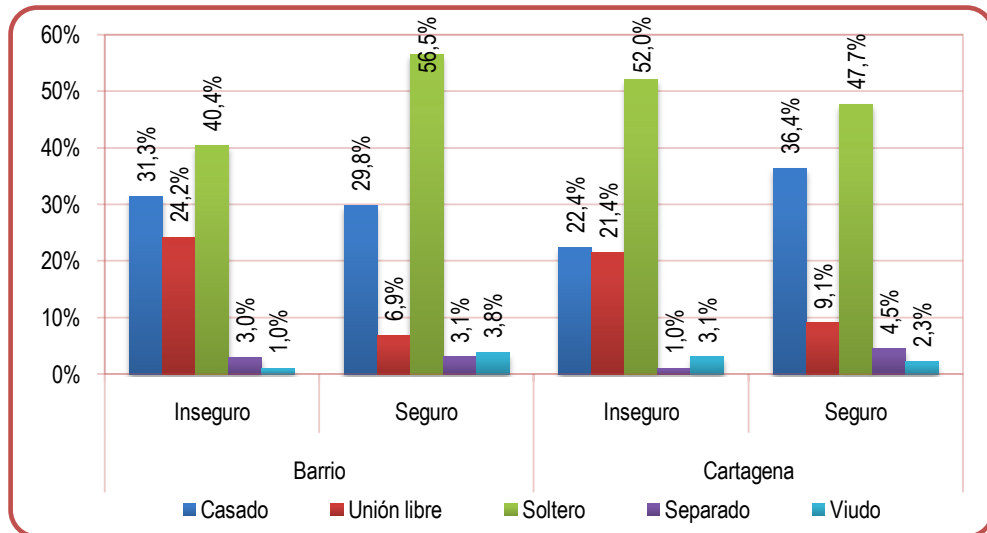
Gráfica 27. Percepción de seguridad en el barrio y la ciudad según estrato



Fuente: Encuesta de percepción de inseguridad en Cartagena

En lo que respecta a la percepción de seguridad tomando en cuenta el estado civil, se aprecia en la Gráfica 28 que tanto para el barrio como para la ciudad, se destacan los solteros y los casados, en las categorías de seguros e inseguros.

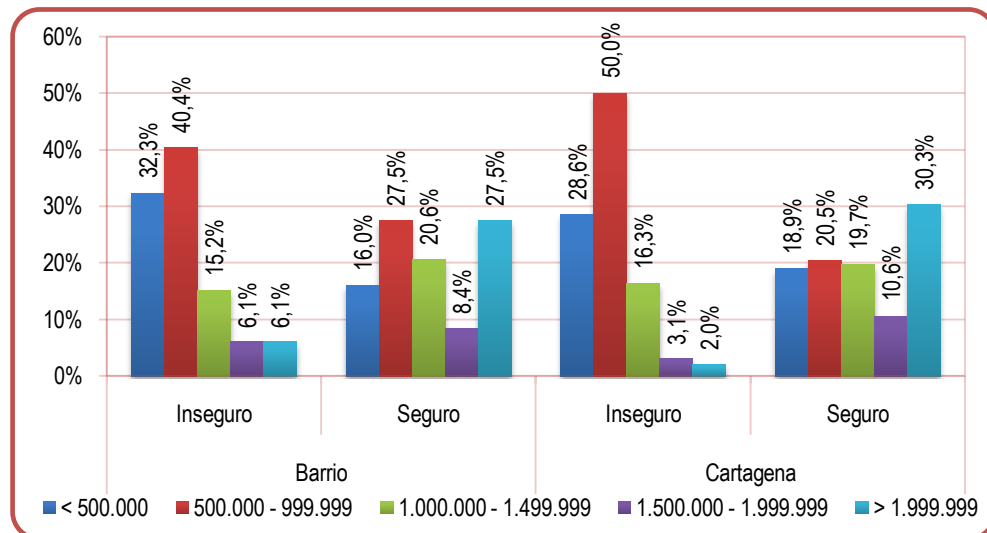
Gráfica 28. Percepción de seguridad en el barrio y la ciudad según estado civil



Fuente: Encuesta de percepción de inseguridad en Cartagena

La Gráfica 29 indica que la mayoría de los individuos que poseen percepción de inseguridad en Cartagena corresponden a los que devengan \$500.000 - \$999.999 (50%), en general, se aprecia que entre mayor es el ingreso, menor es la percepción de inseguridad, tanto en la ciudad, como en el barrio. Esto guarda relación con el hecho de que los individuos con menor capacidad económica no tienen la misma capacidad que la población de altos ingresos ni para prevenir el delito ni para recuperarse una vez que han sido victimizados⁵⁸, tal como se plantea en la teoría de la vulnerabilidad social⁵⁹, una de las consideradas dentro del marco teórico del presente estudio.

Gráfica 29. Percepción de seguridad en el barrio y la ciudad según ingresos (pesos)



Fuente: Encuesta de percepción de inseguridad en Cartagena

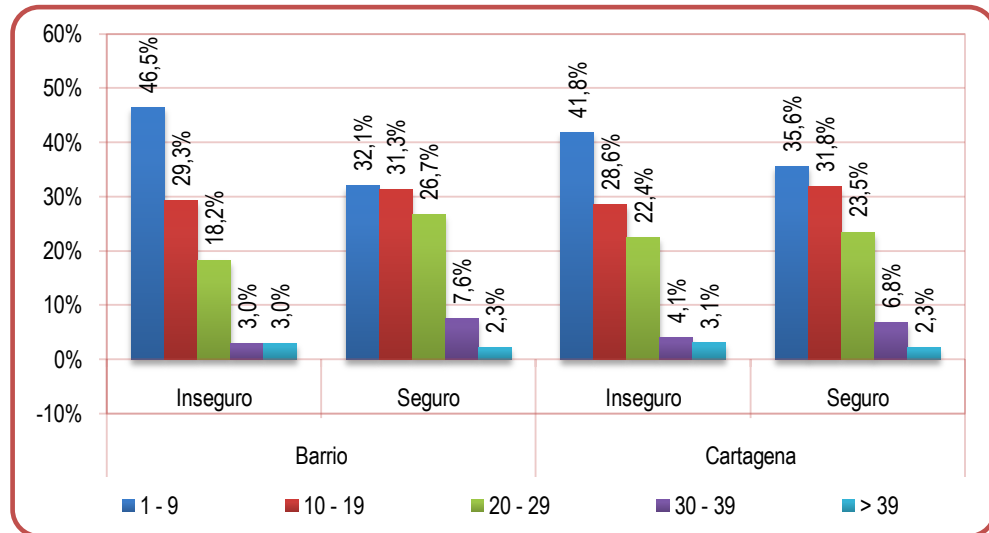
El tiempo de residencia en el barrio presenta un patrón evidente en relación con la percepción de inseguridad, tanto a nivel del barrio, como de la ciudad. Al respecto, la Gráfica 30 muestra que la mayoría de encuestados que manifestaron percibir inseguridad tienen relativamente poco tiempo de estar viviendo en su barrio actual;

⁵⁸ BISSLER, Denisse. Fear of crime and social networks: A community study of two local public housing complexes. Raleigh: North Carolina State University, 2003.

⁵⁹ VILALTA, Op. Cit.

para Cartagena el 41,8% de los inseguros posee 1-9 años de residencia, el 28,6% tiene 10-19 años y el 22,4% 20-29 años.

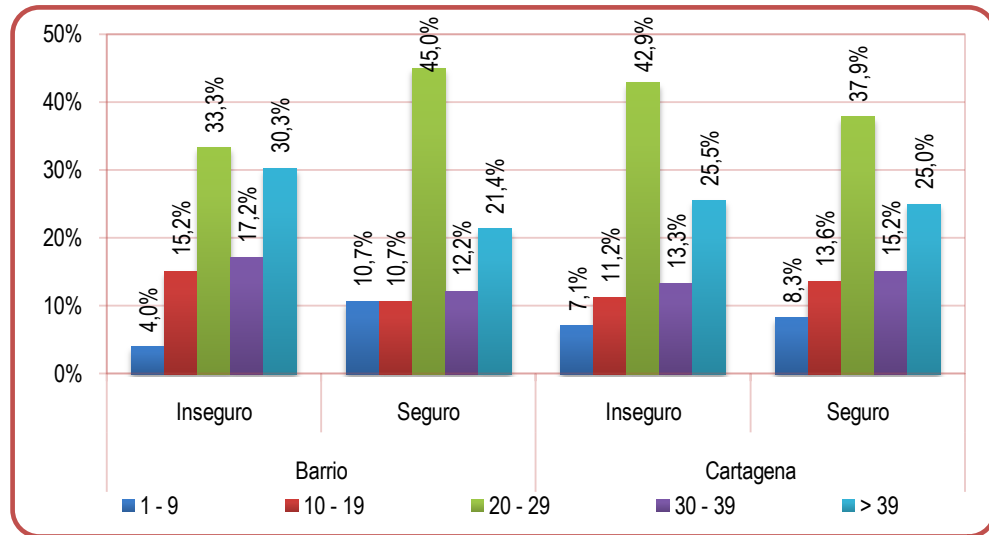
Gráfica 30. Percepción de seguridad en el barrio y la ciudad según tiempo viviendo en el barrio (años)



Fuente: Encuesta de percepción de inseguridad en Cartagena

En lo que se refiere al tiempo de residencia en la ciudad, la Gráfica 31 muestra que la proporción de individuos que manifiestan percibir inseguridad en Cartagena es mayor entre más años reportan estar viviendo en la ciudad, especialmente en el caso de los que poseen 20-29 años, los cuales son notablemente una mayoría representada por el 42,9% del total dentro de este grupo.

Gráfica 31. Percepción de seguridad en el barrio y la ciudad según tiempo viviendo en la ciudad (años)

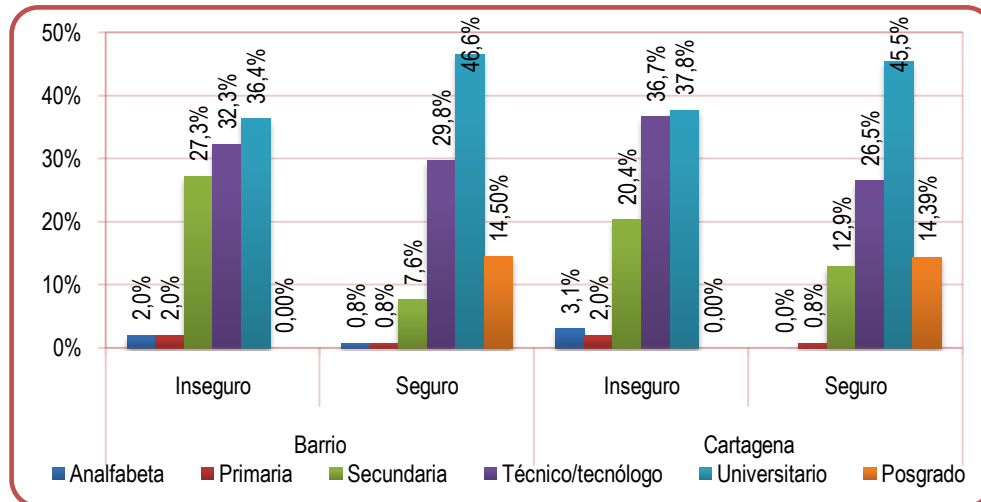


Fuente: Encuesta de percepción de inseguridad en Cartagena

Por otro lado, la percepción de inseguridad en el barrio y la ciudad según nivel educativo se muestra en la Gráfica 32. Se aprecia claramente que, dentro del grupo de los entrevistados que declaran percibir inseguridad (en el barrio y en Cartagena), las mayores participaciones las poseen aquellos con nivel educativo más alto (especialmente técnico/tecnólogos (36,7%) y universitarios (37,8%)).

A su vez, los individuos con posgrado aparecen expresando percepción de seguridad (14,39% de los seguros en Cartagena y 14,5% de los seguros en el barrio). Este hecho se debería a las condiciones favorables en cuanto al entorno de residencia y a los beneficios asociados a poseer alta acumulación de capital humano, que devienen en menor vulnerabilidad social, y por tanto, en menor percepción de inseguridad, tal como se plantea en la teoría de la vulnerabilidad social.

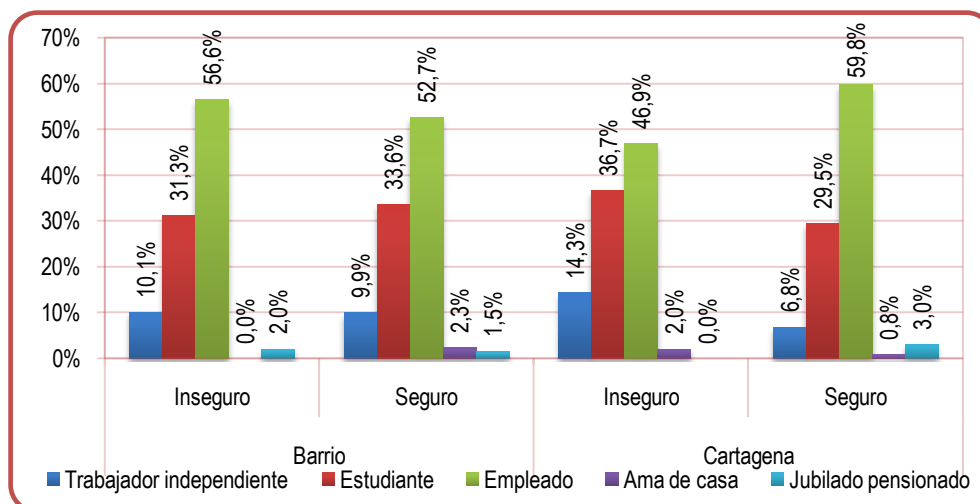
Gráfica 32. Percepción de seguridad en el barrio y la ciudad según nivel educativo



Fuente: Encuesta de percepción de inseguridad en Cartagena

La Gráfica 33 posibilita afirmar que, dentro del grupo de aquellos que perciben inseguridad, se destacan los empleados y los estudiantes (46,9% y 36,7%, respectivamente). Esto debido a dos razones: la primera es una de tipo operativo, en la medida en que estas ocupaciones fueron las más frecuentes dentro de la muestra; la segunda podría tener origen en tanto que estos individuos deben desplazarse a sus puestos de trabajo o de estudio, en tal desplazamiento se exponen a eventuales hechos delictivos, de aquí su percepción.

Gráfica 33. Percepción de seguridad en el barrio y la ciudad según ocupación



Fuente: Encuesta de percepción de inseguridad en Cartagena

Se indagó además sobre los aspectos que el individuo objeto de estudio, considera que incentivan la sensación de inseguridad, tanto en el barrio (Gráfica 34) como en la ciudad (Gráfica 35). En el primer caso se destaca la *información que se ve en los medios o escucha en la calle del barrio*, con el 55,7% del total, así como por la *presencia de delincuencia común, robos, y agresiones en el barrio*, con el 54,3% de los encuestados.

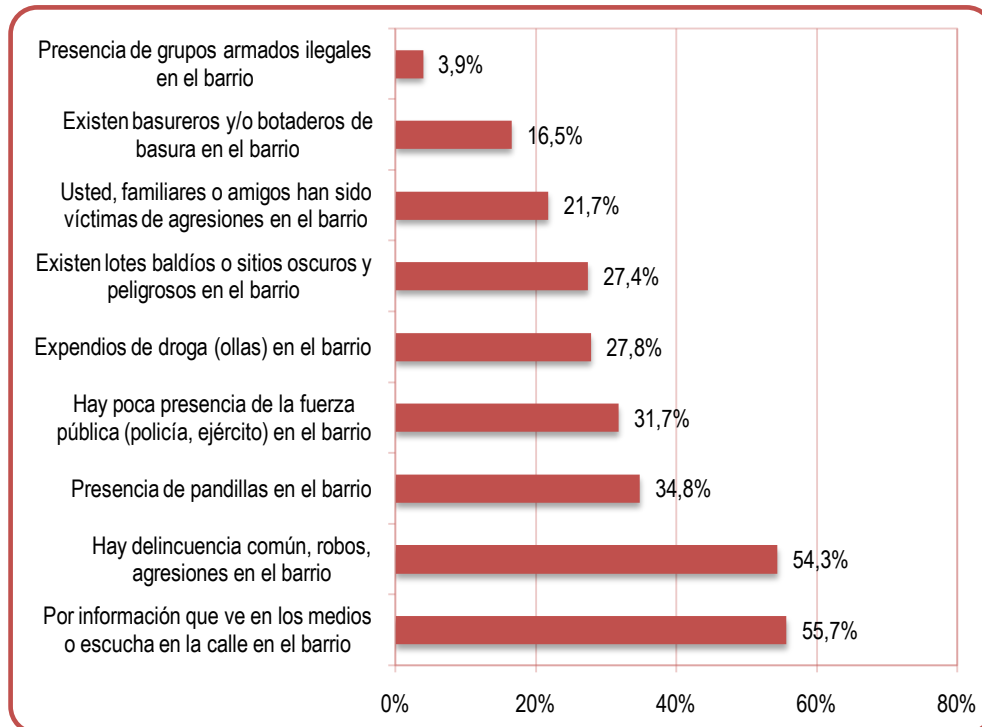
En el segundo caso, el de Cartagena, se observa que los individuos encuestados fueron más contundentes en cuanto al reconocimiento generalizado de algunos aspectos, en mayor medida que en el caso de los barrios. Al respecto, aparece la *información que se ve en los medios o se escucha en las calles* (76,1%), la *presencia de delincuencia común* (71,7%) y de *pandillismo* (69,6%), así como por la *escasa presencia de las fuerzas del orden en el barrio* (67,4%).

Estos hallazgos son consistentes con lo mencionado en líneas anteriores en lo referente al papel que juegan los medios de comunicación –especialmente de corte sensacionalista– en la percepción de inseguridad⁶⁰. De igual forma, la presencia de delincuencia común y de pandillismo reportada por los sujetos entrevistados concuerdan con lo mencionado por el COSED en sus informes para la ciudad⁶¹.

⁶⁰ SAAD, Anuar. El sensacionalismo o la “insurrección” de las masas. En: Razón y Palabra. Enero, 2012, no. 78. p 1-16.

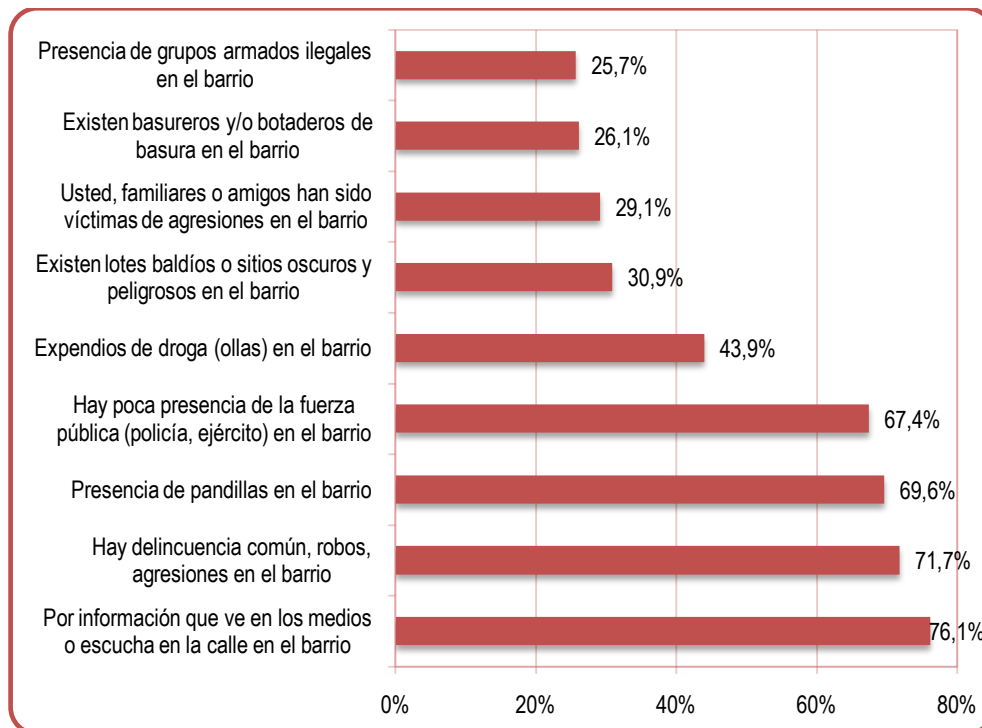
⁶¹ COSED. Diagnóstico General de la situación de violencia y criminalidad en Cartagena de Indias. Primer Semestre de 2013. 2013. [En línea] [Citado el 20 de mayo de 2013] disponible en internet: <http://www.cosed.distriseguridad.gov.co/a/wp-content/uploads/2013/08/Diagnostico-a-junio-2013-Web.pdf>.

Gráfica 34. Aspectos por los que Ud., familiares o amigos se sienten inseguros en el barrio



Fuente: Encuesta de percepción de inseguridad en Cartagena

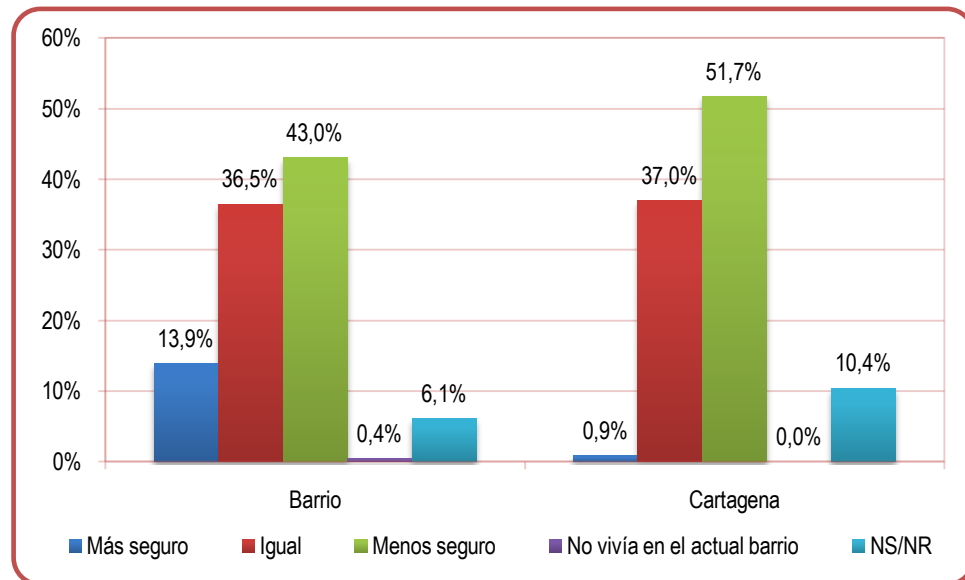
Gráfica 35. Aspectos por los que Ud., familiares o amigos se sienten inseguros en la ciudad



Fuente: Encuesta de percepción de inseguridad en Cartagena

Así mismo, la sensación de seguridad en el barrio y en la ciudad con respecto a 1 año atrás se representa en la Gráfica 36. En lo que respecta a Cartagena, el 51,7% declaró sentirse menos seguro, el 37% sentirse igual, y prácticamente ninguno cree sentirse más seguro. En el barrio de residencia, la situación es levemente distinta, en la medida en que el 43% percibe menos seguridad, el 36,5% expresó sentirse igual, y el 13,9% consideró que se siente más seguro.

Gráfica 36. Sensación de seguridad en el barrio y la ciudad con respecto a 1 año atrás

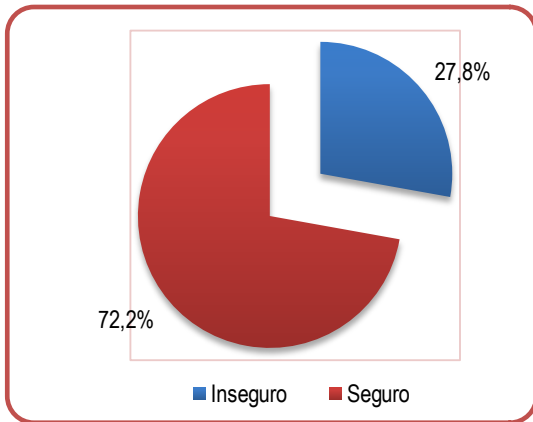


Fuente: Encuesta de percepción de inseguridad en Cartagena

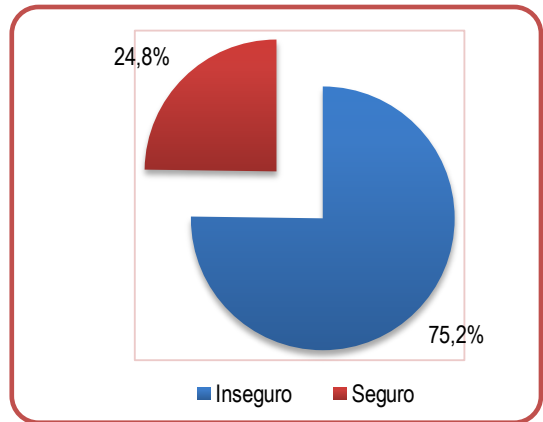
2.4 PERCEPCIÓN DE SEGURIDAD EN DIFERENTES LUGARES

La percepción de seguridad del individuo se condiciona a determinados entornos en los cuales interactúa, y establece relaciones tanto con el medio, como con otros individuos. En las siguientes líneas se describe la percepción en una serie de sitios que frecuenta el encuestado.

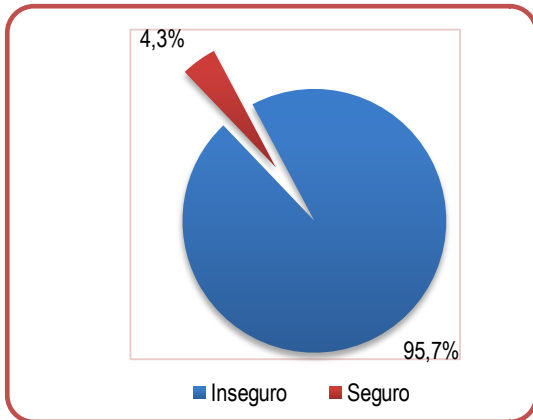
Gráfica 37. Percepción de seguridad donde realiza su actividad principal



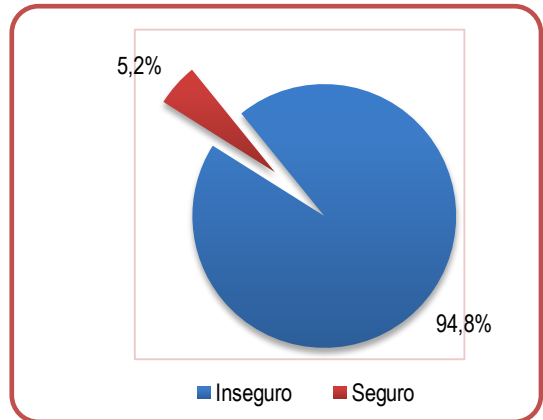
Gráfica 38. Percepción de seguridad en parques públicos, espacios recreativos



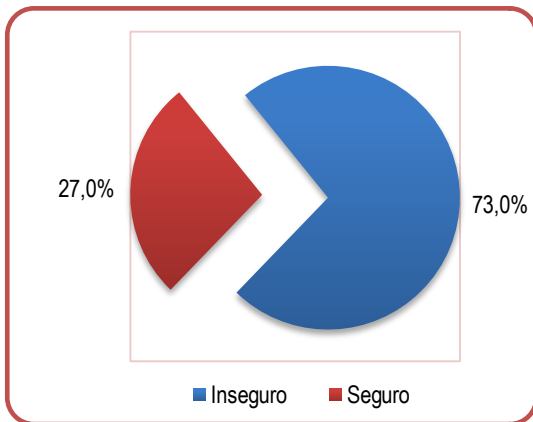
Gráfica 39. Percepción de seguridad en plazas de mercado, calles comerciales



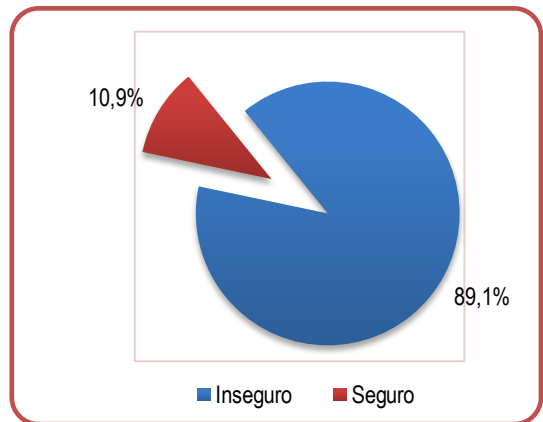
Gráfica 40. Percepción de seguridad en transporte público



Gráfica 41. Percepción de seguridad en cajeros automáticos

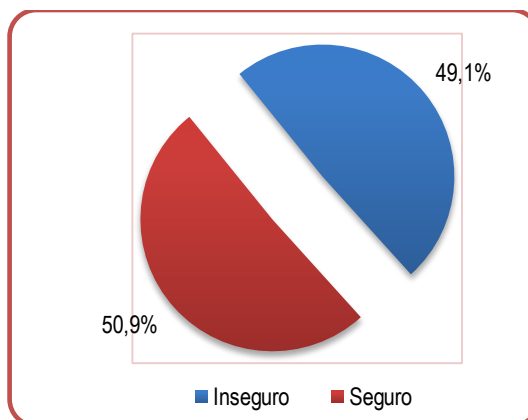


Gráfica 42. Percepción de seguridad en vía pública



Fuente: Encuesta de percepción de inseguridad en Cartagena

Gráfica 43. Percepción de seguridad en discotecas, bares, sitios de entretenimiento nocturno



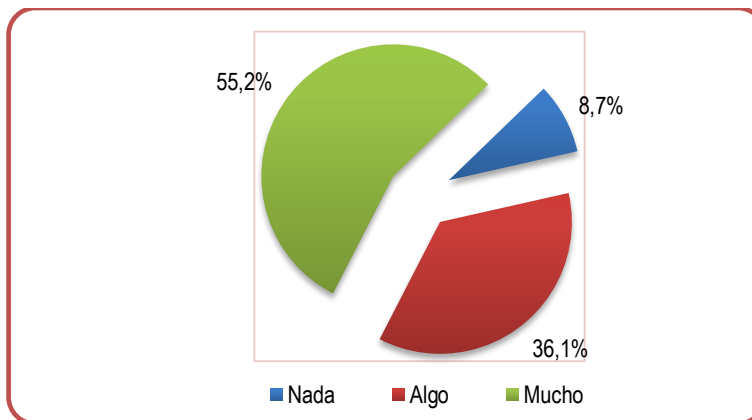
Fuente: Encuesta de percepción de inseguridad en Cartagena

En primer lugar, la Gráfica 37 muestra la percepción de seguridad donde el individuo realiza su actividad principal, al respecto el 72,2% manifestó sentirse inseguro. La Gráfica 38 sugiere que el 24,8% de las personas se sienten inseguras en parques públicos y espacios recreativos de la ciudad. La Gráfica 39 y la Gráfica 40 indican que la percepción de inseguridad es prácticamente completa, tanto en las plazas de mercado y calles comerciales (95,7%), como en el transporte público (94,8%). En los cajeros automáticos, la Gráfica 41 muestra que el 73% de los encuestados se sienten inseguros, y en la vía pública, la Gráfica 42 establece que el 89,1% del total se siente inseguro. Por último, en las discotecas, bares y sitios de entretenimiento nocturno, el 49,1% de los encuestados está inseguro.

2.5 PREOCUPACIÓN POR SER VÍCTIMA DE ALGÚN DELITO EN LA CIUDAD

Con el estudio se encontró que a algo más de la mitad de los cartageneros les preocupa ser víctima de algún delito en los próximos 12 meses (55,2%), a otra proporción le preocupa algo este hecho (36,1%) y una minoría no tiene esta preocupación (8,7%). Lo anterior se representa en la Gráfica 44.

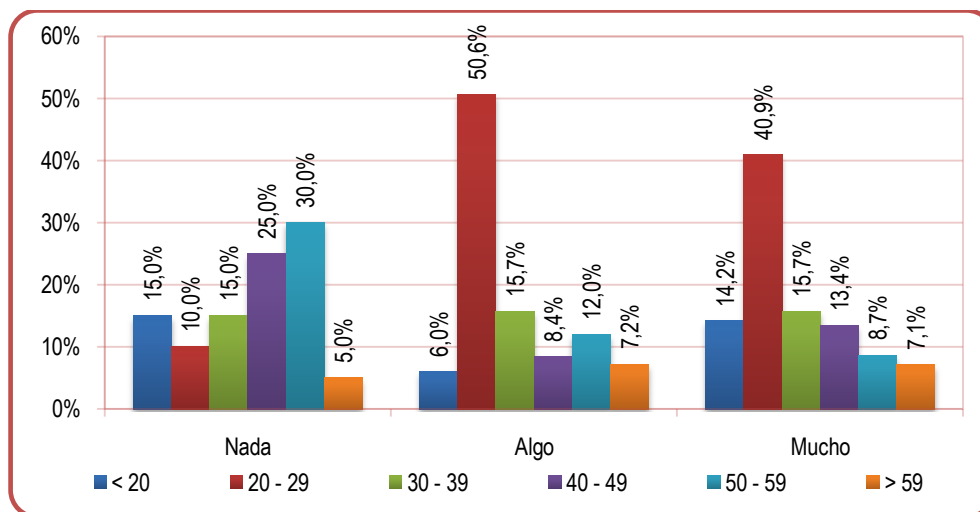
Gráfica 44. Nivel de preocupación de ser víctima de algún delito en los próximos 12 meses en Cartagena



Fuente: Encuesta de percepción de inseguridad en Cartagena

Se encontró además que las personas más preocupadas son generalmente jóvenes (20-29 años participan en 40,9%), así como aquellas a las que les preocupa algo ser víctima (20-29 años participan en 50,6%). En contraste, los que no expresan preocupación, son frecuentemente personas mayores (50-59 años con 30% y 40-49 años con 25%) (Gráfica 45).

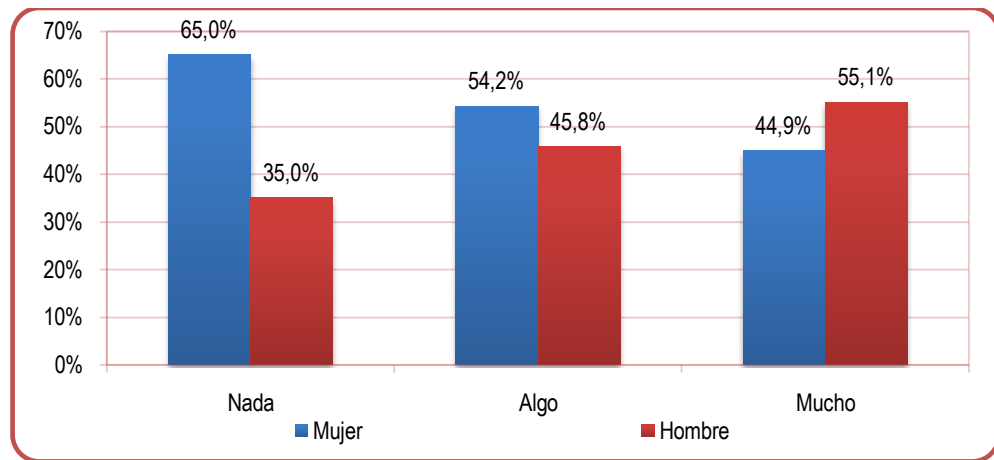
Gráfica 45. Nivel de preocupación de ser víctima de algún delito en los próximos 12 meses en Cartagena según edad



Fuente: Encuesta de percepción de inseguridad en Cartagena

De acuerdo al género, los más preocupados son hombres (55,1%), en contraste, las personas algo preocupadas, y las que no tienen preocupación, son mujeres, que participan en 54,2% y 65%, respectivamente.

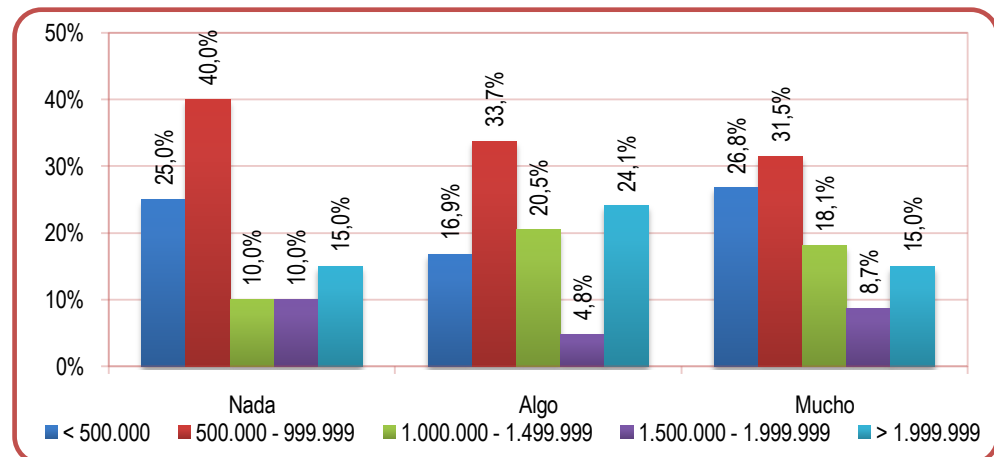
Gráfica 46. Nivel de preocupación de ser víctima de algún delito en los próximos 12 meses en Cartagena según género



Fuente: Encuesta de percepción de inseguridad en Cartagena

El ingreso y la preocupación de ser víctima se relacionan de la siguiente manera (Gráfica 47). Las personas más preocupadas en general, pertenecen a los rangos de menores ingresos: 26,8% de menos de \$500.000 y 31,5% de \$500.000-\$999.999. Así mismo, se presenta un patrón similar para el caso de los nada preocupados.

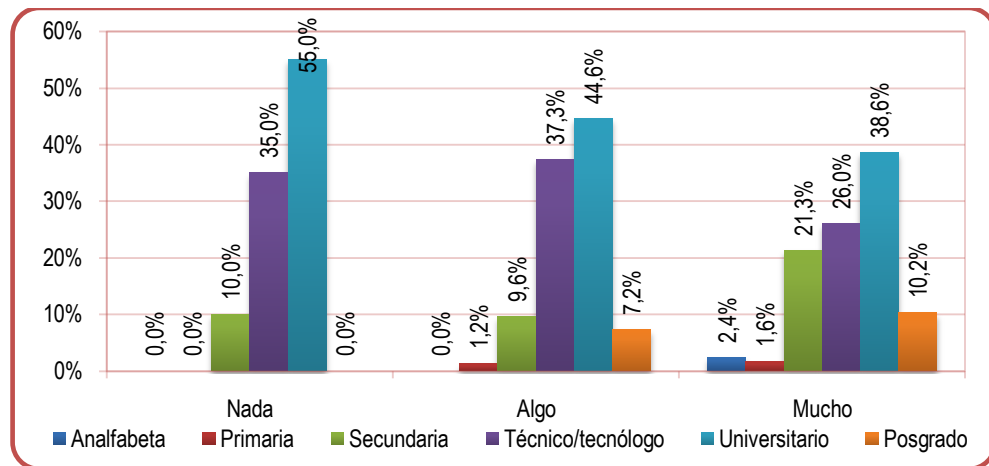
Gráfica 47. Nivel de preocupación de ser víctima de algún delito en los próximos 12 meses en Cartagena según ingresos (pesos)



Fuente: Encuesta de percepción de inseguridad en Cartagena

La Gráfica 48 muestra el nivel de preocupación de ser víctima de algún delito en los próximos 12 meses en Cartagena según el nivel educativo del encuestado. Se aprecia que las proporciones son similares en cada categoría de preocupación.

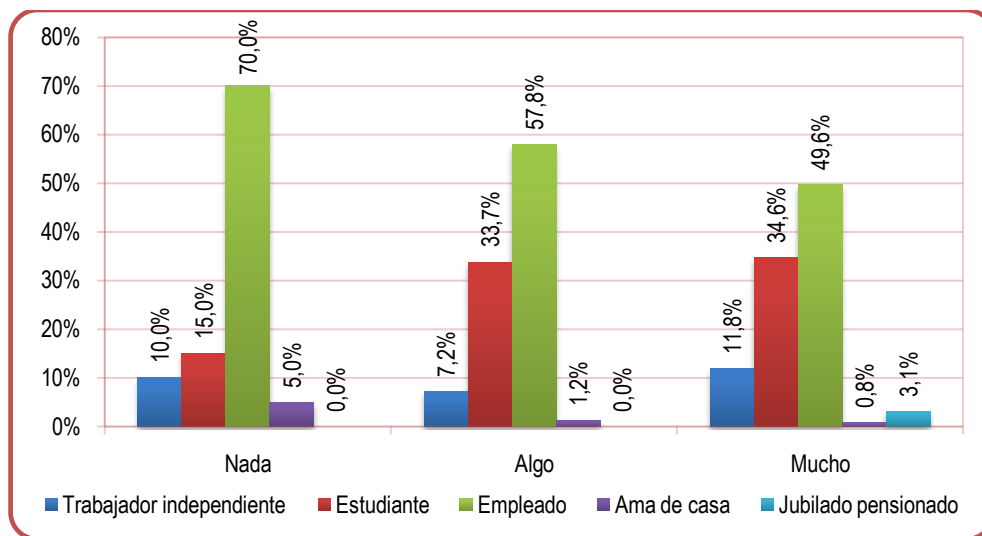
Gráfica 48. Nivel de preocupación de ser víctima de algún delito en los próximos 12 meses en Cartagena según nivel educativo



Fuente: Encuesta de percepción de inseguridad en Cartagena

La ocupación junto con el nivel de preocupación de ser víctima de algún delito en los próximos 12 meses en Cartagena se presenta en la Gráfica 49. Se aprecia que la mayoría de los muy preocupados son los empleados (49,6%) seguidos de los estudiantes (34,6%), en contraste la brecha entre las participaciones se observan notoriamente distantes entre los nada preocupados, en este caso los trabajadores representan el 70%, seguidos de lejos por los estudiantes, en apenas el 15%.

Gráfica 49. Nivel de preocupación de ser víctima de algún delito en los próximos 12 meses en Cartagena según ocupación

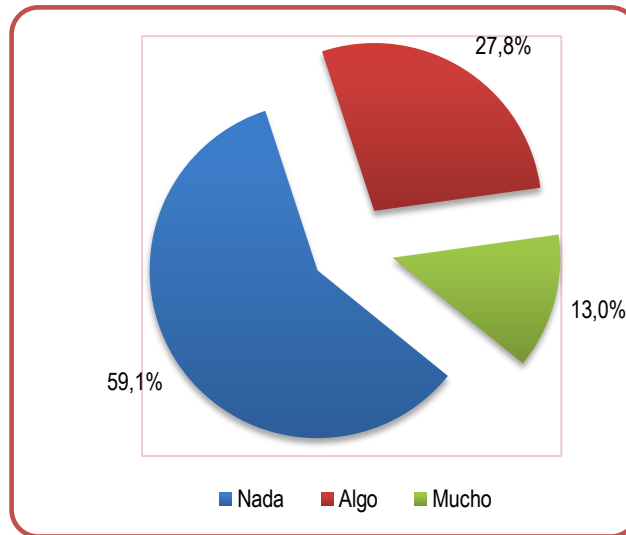


Fuente: Encuesta de percepción de inseguridad en Cartagena

2.6 CONFIANZA INSTITUCIONAL

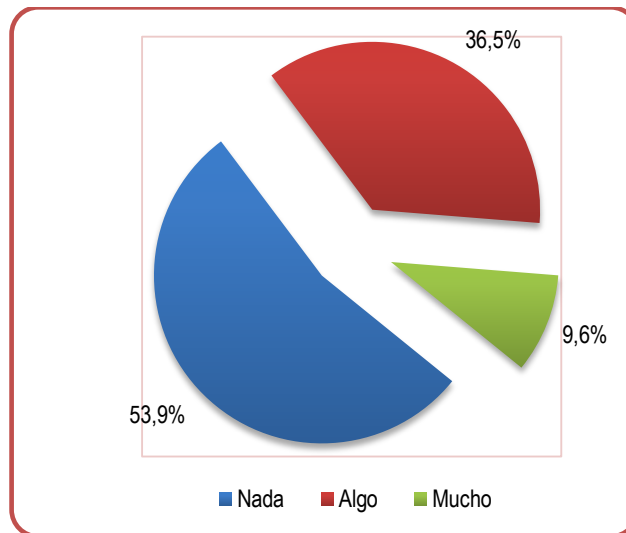
El último aspecto considerado en el ámbito de este capítulo corresponde a la evaluación de la confianza institucional y al conocimiento de parte de los encuestados sobre algunos aspectos de políticas públicas en este sentido. Se encontró que la percepción respecto a la contribución que tiene la Policía Nacional 1) en la seguridad de la ciudad (Gráfica 50) y 2) en el nivel de protección que proporciona a los ciudadanos (Gráfica 51), es notoriamente negativa entre población cartagenera. Sobre el primer aspecto, el 59,1% reportó que es nula y el 27,8% mencionó que es alguna. Solo el 13% manifestó que es mucha tal contribución. En el caso de la protección a los ciudadanos, el 53,9% mencionó que es ninguna, el 36,5% que es alguna, y el 9,6% afirmó que es mucha.

Gráfica 50. Percepción sobre la contribución de la Policía Nacional a la seguridad de la ciudad



Fuente: Encuesta de percepción de inseguridad en Cartagena

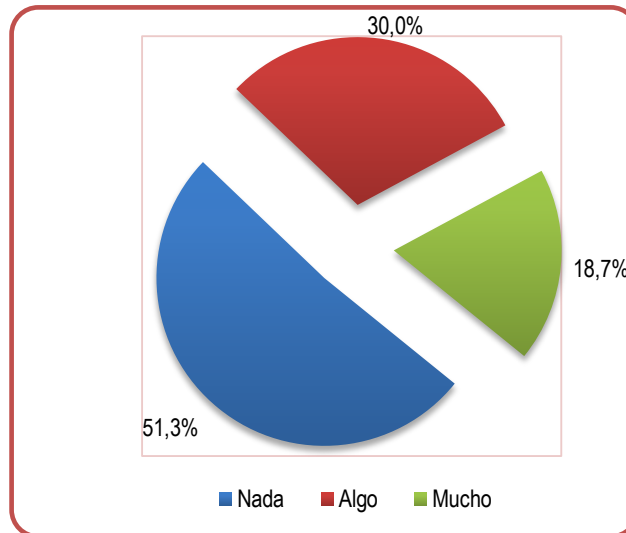
Gráfica 51. Percepción sobre el nivel de protección que proporciona la Policía Nacional en la ciudad



Fuente: Encuesta de percepción de inseguridad en Cartagena

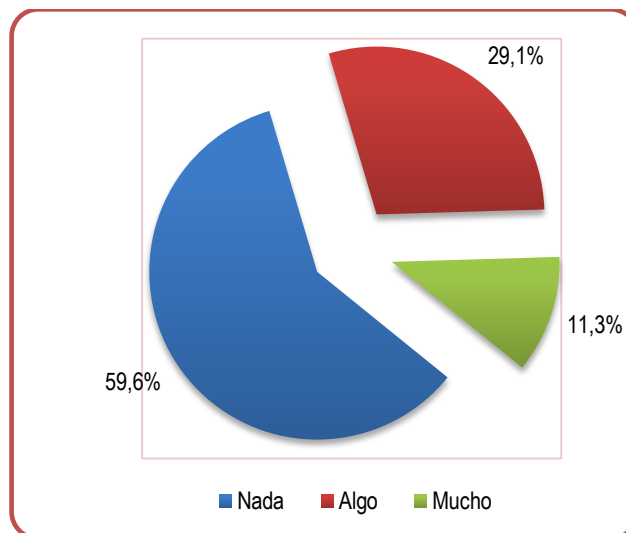
Por su parte, el papel de las Fuerzas Militares en función de la contribución que tiene en la seguridad de la ciudad (Gráfica 52), se percibe como ninguno en el 51,3% de las veces, como alguno en el 30% y como mucho en el 18,7%. A su vez, el nivel de protección que esta institución proporciona a los ciudadanos (Gráfica 53), fue valorado como ninguno por el 59,6% de los entrevistados, como alguno en el 29,1%, y como mucho en el 11,3%.

Gráfica 52. Percepción sobre la contribución de las Fuerzas Militares a la seguridad de la ciudad



Fuente: Encuesta de percepción de inseguridad en Cartagena

Gráfica 53. Percepción sobre el nivel de protección que proporcionan las Fuerzas Militares en la ciudad

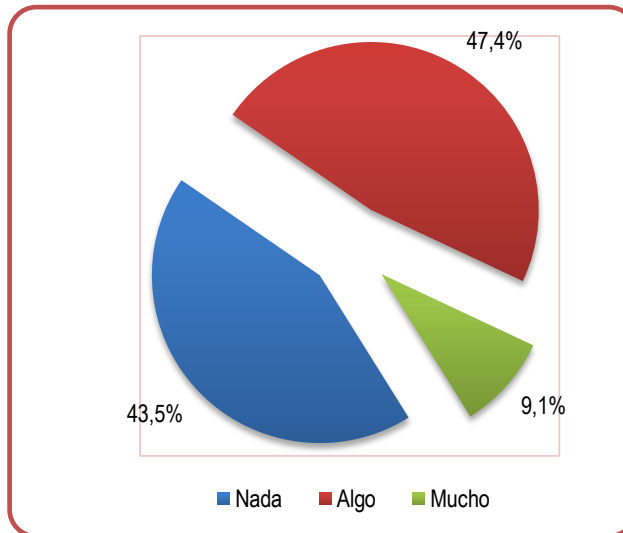


Fuente: Encuesta de percepción de inseguridad en Cartagena

Para el caso de la Alcandía Distrital, se tiene que la percepción sobre su contribución a la seguridad de la ciudad (Gráfica 54) es nula en el 43,5% de los casos, alguna en el 47,4%, y mucha en el 9,1%. Por último, el nivel de protección que brinda a los cartageneros (Gráfica 55) fue evaluado por estos como ninguno (44,3%), como alguno (49,6%) y como mucho (6,1%); cabe mencionar que la

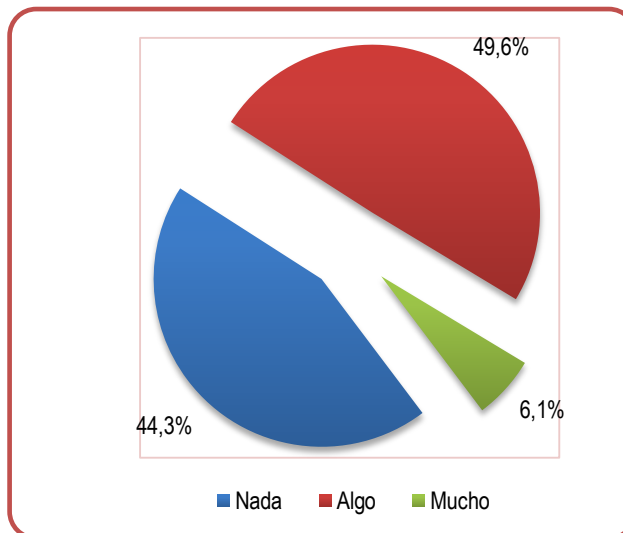
proporción para esta última categoría fue la más baja entre las tres instituciones evaluadas.

Gráfica 54. Percepción sobre la contribución de la Alcaldía Distrital a la seguridad de la ciudad



Fuente: Encuesta de percepción de inseguridad en Cartagena

Gráfica 55. Percepción sobre el nivel de protección que proporciona la Alcaldía Distrital en la ciudad



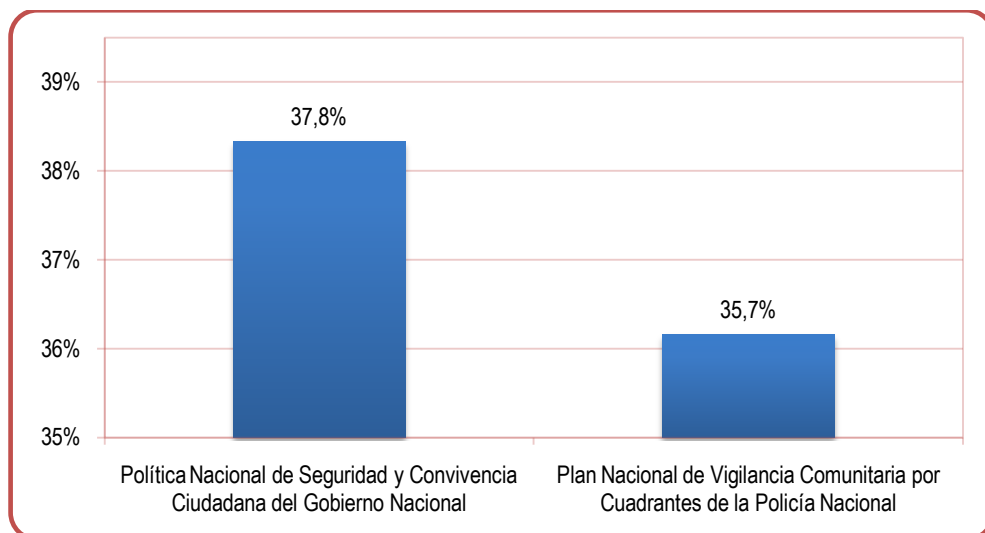
Fuente: Encuesta de percepción de inseguridad en Cartagena

En el caso del conocimiento de la existencia de algunas políticas de seguridad gubernamentales, la Gráfica 56 muestra que el 37,8% y el 35,7% de los entrevistados conoce, respectivamente, la Política Nacional de Seguridad y

Convivencia Ciudadana del Gobierno, y el Plan Nacional de Vigilancia Comunitaria por Cuadrantes de la Policía Nacional.

Este conocimiento resulta útil a la hora de comprender los niveles de información que manejan los individuos encuestados respecto a los medios institucionalizados para velar por la seguridad y que, en medida notable, podría repercutir sobre la percepción.

Gráfica 56. Conocimiento de la existencia de políticas de seguridad gubernamentales



Fuente: Encuesta de percepción de inseguridad en Cartagena

3. LA PERCEPCIÓN DE SEGURIDAD Y LAS CARACTERÍSTICAS SOCIALES, ECONÓMICAS Y DEMOGRÁFICAS DE LOS CARTAGENEROS

En este último capítulo de la investigación se desarrolló un ejercicio econométrico con el fin de conocer las probabilidades con que contribuyen algunas variables socioeconómicas (X_i) y de seguridad (S_i) en el hecho de que los cartageneros tengan percepción de inseguridad ($Y = 1 = inseguro$). Lo anterior se puede expresar como $(Prob(Y = 1 = inseguro|X_i, S_i))$.

Para el procedimiento se consideró un conjunto de variables independientes socioeconómicas (X_i), tales fueron: edad, género (1= si es hombre, 0=mujer), estrato, ingreso, tiempo viviendo en Cartagena, nivel educativo (1= si tiene educación superior, 0= otro caso), ocupación (1= si es empleado, 0=otro caso).

También se incluyó otro conjunto de variables independientes pertenecientes al ámbito de la seguridad (S_i) estas fueron:

- Casos de hurto en el barrio (1= sí, 0= no)
- Casos de homicidio en el barrio (1= sí, 0= no)
- La persona fue víctima de hurto (1= sí, 0= no)
- La persona fue víctima de hurto de vehículo (1= sí, 0= no)
- La persona o sus familiares o amigos han sido víctimas de agresiones vehículo (1= sí, 0= no)
- Se informa de hechos violentos en los medios o en la calle (1= sí, 0= no)
- Hay poca presencia de la fuerza pública (policía, ejército) (1= sí, 0= no)
- Hay delincuencia común, robos, agresiones (1= sí, 0= no)
- Presencia de pandillas (1= sí, 0= no)
- Existen lotes baldíos o sitios oscuros y peligrosos (1= sí, 0= no)
- Expendios de droga (ollas) (1= sí, 0= no)
- Cree que hay falta de empleo (1= sí, 0= no)

- Sensación de protección y contribución a la seguridad de parte de la Policía Nacional (1= ninguna protección; 0= otro caso)
- Sensación de protección y contribución a la seguridad de parte de las Fuerzas Militares (1= ninguna protección; 0= otro caso)
- Sensación de protección y contribución a la seguridad de parte de la Alcaldía Distrital (1= ninguna protección; 0= otro caso)
- Conocimiento de la existencia de los planes nacionales de Seguridad y Convivencia (1= conoce, 0= no conoce)

Mediante el comando *dprobit* en Stata se calcularon las contribuciones marginales, que corresponden a la probabilidad con que contribuye cada variable para que la variable dependiente sea 1. Junto con su respectiva significancia estadística. Así mismo se estimaron algunos estadísticos que informan de la bondad de ajuste y la significancia del modelo.

El programa estimó los resultados considerando 221 observaciones válidas (Tabla 9), el modelo resultó estadísticamente significativo, dado que la significancia del χ^2 estuvo muy por debajo del 1% ($\text{Prob} > \chi^2 = 0,0000$), es decir, todas las variables incluidas no son simultáneamente iguales a 0. Por su parte las variables consideradas explican la percepción de inseguridad en un 78,5%.

Tabla 9. Estimación *probit* de los determinantes de la percepción de inseguridad en Cartagena

Variable	Contribución marginal	p value
Edad	-0,0315 ***	0,001
Género 1=Hombre, 0=Mujer	0,0325	0,625
Estrato	-0,2933 ***	0,000
Ingreso	0,00001 ***	0,005
Tiempo viviendo en Cartagena	0,0283 ***	0,001
Nivel educativo 1= Educación superior, 0=Otro caso	0,1364 ***	0,006
Ocupación 1=Empleado, 0=Otro caso	0,1551 **	0,085
Casos de hurto en el barrio 1=Sí, 0=No	0,1058	0,447
Casos de homicidio en el barrio 1=Sí, 0=No	0,8917 **	0,021
Víctima de hurto 1=Sí, 0=No	-0,0438	0,623
Víctima de hurto de vehículo 1=Sí, 0=No	0,4482 ***	0,000
Usted, familiares o amigos han sido víctimas de agresiones 1=Sí, 0=No	0,9465 ***	0,000
Se informa de hechos violentos en los medios o en la calle 1=Sí, 0=No	-0,1414	0,315
Hay poca presencia de la fuerza pública (policía, ejército) 1=Sí, 0=No	0,7551 ***	0,001
Hay delincuencia común, robos, agresiones 1=Sí, 0=No	0,0346	0,778
Presencia de pandillas 1=Sí, 0=No	0,2157 **	0,086
Existencia de lotes baldíos o sitios oscuros y peligrosos 1=Sí, 0=No	0,8057 ***	0,000
Existencia de expendios de droga (ollas) 1=Sí, 0=No	-0,6701	0,331
Cree que hay falta de empleo 1=Sí, 0=No	0,6520 ***	0,001
Sensación de protección y contribución a la seguridad de parte de la Policía Nacional 1= Ninguna protección o contribución a la seguridad; 0=Otro caso	0,1861 **	0,025
Sensación de protección y contribución a la seguridad de parte de las Fuerzas Militares 1= Ninguna protección o contribución a la seguridad; 0=Otro caso	-0,0290	0,819
Sensación de protección y contribución a la seguridad de parte de la Alcaldía Distrital 1=Ninguna protección o contribución a la seguridad; 0=Otro caso	-0,3178 ***	0,008
Conocimiento de la existencia de los planes nacionales de Seguridad y Convivencia (1= conoce, 0= no conoce)	0,3687 **	0,016
	LR chi2(23) = 235,07	Number of obs = 221 Prob > chi2 = 0,0000 Pseudo R2 = 0,7850

Significancia al *** 1%, ** 5% y *10%

Fuente: Cálculos de las autoras con base en encuesta de percepción de inseguridad en Cartagena

Se observa en los resultados que casi todas las variables incluidas fueron significativas al 1% o al 5%. Dentro de las variables socioeconómicas se encontró, en primer lugar, que a medida en que se hace mayor el cartagenero, menor se hace la probabilidad de que perciba inseguridad, específicamente, por cada año cumplido, la probabilidad de que el individuo perciba inseguridad se reduce en 3,15%. Este hallazgo es coincidente con lo que reportan las investigaciones de Hava⁶² y de González, Castaignède, Dendaluze y Larrañaga⁶³, en el sentido en que las personas más jóvenes sufren índices de victimización superiores a la población adulta y que sus características personales (como la edad y su capacidad tanto física como psíquica), influyen notoriamente en los procesos de percepción de riesgos y victimización⁶⁴.

En lo que respecta al estrato socioeconómico, la probabilidad de percibir inseguridad se reduce en 29,33% por cada estrato que se ascienda en la escala. Al respecto se ha teorizado que las personas pertenecientes a los grupos socioeconómicos bajos, poseen menor capacidad para protegerse tanto ellos como su propiedad, esta situación trae como consecuencia ciertos niveles de ansiedad⁶⁵, que se reflejarían en la percepción de inseguridad. En otras palabras los individuos de estratos inferiores poseen reducida capacidad de prevenir y recuperarse de delito (teoría de la victimización)⁶⁶.

⁶² HAVA, Esther. Victimización juvenil: un análisis descriptivo. En: Revista de Derecho Penal y Criminología. 1995, no. 5. p 545-578.

⁶³ GONZÁLEZ, Manuel, CASTAIGNÈDE, Jocelyne, DENDALUZE, Iñaki y LARRAÑAGA, Pedro. Representaciones sociales de los jóvenes sobre la criminalidad. En: Revista de Derecho Penal y Criminología. 1995, no. 5. p 335-ss.

⁶⁴ ALSINET, Carles, PÉREZ, Rosa y AGULLÓ, María. Adolescentes y percepción del riesgo. En: Revista de Estudios sobre Juventud. Enero-junio, 2003, no. 18. p 90-101.

⁶⁵ HALE, Chris. Fear of Crime: A Review of the Literature. En: International Review of Victimology. 1996, no. 4. p 79-150.

⁶⁶ VILALTA, Carlos. Los determinantes de la percepción de inseguridad frente al delito en México. En: Documento de trabajo del BID # IDB-WP-381, diciembre, 2012.

El ingreso, a pesar de estar aparentemente asociado *a priori* con una mayor o menor riqueza del hogar, se esperaba encontrar un efecto similar al del estrato. Sin embargo, se constató que la influencia de esta variable sobre la probabilidad de que el cartagenero perciba inseguridad es muy reducida, obsérvese en la Tabla 9 que la contribución marginal resultó prácticamente nula.

Por otro lado, el tiempo viviendo en Cartagena tiene un efecto positivo sobre la probabilidad de percibir inseguridad. Así pues, se encontró que esta se incrementa en 2,83% por cada año que la persona tenga viviendo en Cartagena. Este hecho proviene seguramente de la información y de las experiencias, tanto propias como de personas cercanas al individuo, relacionadas con la criminalidad y el contexto de violencia que existe en algunas partes de la ciudad, en consecuencia, entre más se conoce o se experimenta esta situación, se percibe mayor inseguridad. En línea con Sacco⁶⁷ se puede afirmar que “un mayor involucramiento⁶⁸ en los asuntos de la comunidad también conlleva un mayor nivel de información respecto a los problemas de la delincuencia, lo cual puede de hecho traducirse en una mayor sensación de inseguridad”.

La variable nivel educativo se conformó mediante la agrupación de las categorías técnico/tecnólogo, universitario y posgrado, que asumieron el valor de 1, mientras que las categorías de analfabeta, primaria y bachillerato, se les consideró como 0. El respecto, un individuo con educación superior tiene una probabilidad de percibir inseguridad en 13,64% por encima de uno con otro tipo de formación educativa. Este resultado contrasta con lo planteado en la teoría de la vulnerabilidad social, según la cual se espera que individuos con alto nivel educativo, al poseer mayor capital humano, pueden afrontar mejor el delito. Sin embargo, podría

⁶⁷ SACCO, Vincent. Social Support and the Fear of Crime. En: Canadian Journal of Criminology. Abril, 1993, vol. 35, no. 2. p 187-196.

⁶⁸ Este “involucramiento” podría aproximarse mediante el tiempo de residir en la ciudad. Aunque estas dos variables no son estrictamente equivalentes, sí resultan en un válida aproximación.

contraargumentarse que los más educados residen en zonas con importantes niveles delincuenciales, han sido víctimas de delitos, o incluso es tal la situación de inseguridad en la ciudad, que a pesar de disponer de alta formación (y por tanto poseer mejor calidad de vida y métodos para afrontar el delito) no perciben seguridad en la ciudad.

Lo mencionado en el párrafo anterior podría aplicar también para la variable ocupación, debido a que el resultado fue contrario al que predice la teoría, en tanto que el efecto de ser empleado incide en que la probabilidad de percibir inseguridad sea 15,51% superior frente a los que poseen una ocupación diferente.

En lo que se refiere a las variables independientes de inseguridad, se encontró lo siguiente. Al parecer la ocurrencia de hurtos en el barrio es subvalorada a la hora de percibir inseguridad, comparativamente con los homicidios, en el sentido en que los primeros no guardan relación con la percepción, mientras que los individuos que conocen de homicidios en su barrio, poseen una probabilidad de percepción de inseguridad superior en 89,17% a aquellos que manifestaron que este evento no ocurrió. Nótese además que el hecho de ser víctima de hurtos tampoco se relaciona (no existe significancia estadística) con percibir inseguridad.

La ocurrencia de eventos en los cuales el encuestado, algún familiar o algún amigo fueron víctimas de agresión es importante en el marco de la percepción de inseguridad de los cartageneros. Se calculó un efecto marginal del 94,65% frente a aquellos individuos que proporcionaron una respuesta negativa en este aspecto. Lo anterior coincide con las afirmaciones teóricas de la victimización, tanto por la vía directa (ser víctima del delito), como por la indirecta (personas cercanas experimentaron el delito).

La presencia de la fuerza pública (policía, ejército) es determinante clave dentro de la percepción de inseguridad de la población cartagenera, en tanto que aquellas personas que expresaron que es poca esta presencia, poseen una

probabilidad de percibir inseguridad superior 75,51% respecto a aquellos que observan continuamente a miembros de estas instituciones en su labor.

Se constató además que la presencia de pandillas, y la existencia de lotes baldíos o sitios oscuros y peligrosos, son determinantes clave de la percepción de inseguridad. Si tales eventos coexisten en el barrio de un cartagenero, la percepción de inseguridad se hace, respectivamente, 21,57% y 80,57% más alta frente a cuando manifiestan que no observan la existencia de estos eventos.

La falta de empleo es un determinante que afecta la percepción de inseguridad por la vía de la vulnerabilidad social. Cuando se aprecia que en la ciudad no existen los suficientes puestos de trabajo, en el imaginario del individuo se podría considerar que algunos de esos desempleados terminarán (por cualquier razón) desarrollando actividades criminales⁶⁹, y consecuentemente, afectando la seguridad de los ciudadanos. Así pues, cuantitativamente la creencia de que existe falta de empleo incide sobre la percepción de inseguridad en 65,2% respecto a los que creen lo contrario.

En lo que tiene que ver con la presencia institucional de las fuerzas del orden, como la Policía Nacional, cuando el cartagenero siente que ésta no los protege y que además estos agentes no contribuyen a la seguridad (como debería ser), la probabilidad de percibir inseguridad se hace 18,61% superior respecto a aquellos que consideran que la Policía ejerce, por el contrario, un papel positivo.

Otra de las instituciones evaluadas correspondió a la Alcaldía Distrital. Se encontró un resultado particular en lo que respecta a la sensación de protección y contribución a la seguridad de la ciudad según los encuestados. Al respecto, en aquellas personas que indican que la Alcaldía no ofrece protección ni contribuye a

⁶⁹ MARTÍNEZ, Hermes. ¿Cuánto duran los colombianos en el desempleo y el empleo?: Un análisis de supervivencia. En: Documento CEDE. 2003, no.2003-35.

la seguridad, la probabilidad de percibir inseguridad es 31,78% más baja que en las que opinan lo contrario. Esto podría interpretarse como que la Alcaldía entre menor injerencia tenga en este ámbito, mayor seguridad se percibirá, así mismo y en línea con esta afirmación, se podría afirmar que su rol sirve de poco en la mejora de las opiniones de las personas.

Finalmente, se puede decir que si los cartageneros tienen conocimiento de la existencia de los planes nacionales de Seguridad y Convivencia, su percepción de seguridad se hace 36,87% mayor respecto a los que ignoran estos elementos. La relación estaría explicada por la sensación de respaldo en lo concerniente a la protección, que se genera al conocer estas medidas de orden nacional.

4. CONCLUSIONES

La presente investigación permitió analizar los determinantes socioeconómicos de la percepción de inseguridad que los cartageneros experimentaron durante el tercer trimestre del año 2013. Con esto se aportó a la comunidad científica local y nacional, un trabajo de carácter pionero que posibilitó la comprensión de la forma en que se lleva a cabo esta relación, tal aporte puede servir a los hacedores de política pública, como una herramienta técnica y objetiva a la hora de fundamentar sus diseños, y que permitan mejorar las condiciones sociales, económicas y del entorno que afectan la calidad de vida por vía de la percepción de inseguridad.

De los resultados presentados, comentados y discutidos, se puede concluir que el perfil de la población objetivo se destaca por corresponder a individuos relativamente jóvenes, representados equitativamente por miembros de ambos géneros de estratos medios, predominantemente solteros y casados, de medianos ingresos, con algo más de una década de residir en el barrio y poco más de tres décadas de estar viviendo en la ciudad, frecuentemente sus hogares los integran cuatro personas, el nivel educativo es universitario y técnico/tecnólogo, y finalmente, puede decirse que ocupacionalmente se trata de empleados y estudiantes.

Sobre la percepción de inseguridad, y sus hechos afines, se concluye que los cartageneros consideran frecuentemente que la ciudad es segura, sin embargo una proporción notable de personas manifestaron lo contrario. Los delitos y contravenciones que despiertan el sentir de inseguridad corresponden al hurto de personas en el barrio, los accidentes de tránsito y el hurto al comercio en el barrio. Para prevenir estas situaciones principalmente se decide evitar portar grandes cantidades de dinero, salir solo y salir de noche.

Así mismo, el hurto se destaca por ser el delito que en mayor medida experimentaron los encuestados, seguido de las riñas o peleas, el hurto a

vehículos y en menor medida, la extorsión. En conclusión, los lugares en los cuales se percibe mayor inseguridad son las plazas de mercado, el transporte, la vía pública, los cajeros automáticos, y los parques y espacios recreativos. En lo que se refiere a la Policía, las Fuerzas Militares y la Alcaldía, en general, se percibió que es nula su contribución a la seguridad, y a la protección de los cartageneros.

El ejercicio de estimación econométrica *probit*, resultó útil para conocer los determinantes de la probabilidad de que los cartageneros se sintieran inseguros. El modelo estimado presentó un buen ajuste, además la mayoría de las variables resultaron significativas y con el signo esperado. Al respecto las variables socioeconómicas que explican esta percepción fueron la edad, el estrato, el ingreso, el número de años residiendo en Cartagena, el nivel educativo y la ocupación. Entre tanto, las variables de seguridad más importantes fueron la existencia de casos de homicidios en el barrio, el hecho de haber sido víctima de agresiones (el encuestado, familiares o amigos), la observancia de poca presencia de la fuerza pública, la presencia de pandillas y lotes baldíos, oscuros y peligrosos, la creencia de que hay escasos empleos en la ciudad, la sensación de protección y contribución a la seguridad de parte de la Policía Nacional y de la Alcaldía, así como el conocimiento de la existencia de los planes nacionales de Seguridad y Convivencia.

Finalmente, se puede afirmar que esta investigación sentó un precedente técnico y objetivo a la hora de vincular aspectos económicos con hechos delictivos, aunque desde una esfera subjetiva (percepción); esta se constituye un área de investigación poco trabajada en el país, aunque internacionalmente cuenta con notables antecedentes, en este orden de ideas se espera que este trabajo incentive la realización de futuros desarrollos teóricos y empíricos, local y nacionalmente, que permitan una mayor comprensión del fenómeno.

5. RECOMENDACIONES

Con base en los resultados y las conclusiones del presente estudio se presenta el siguiente conjunto de recomendaciones.

En primer lugar, se recomienda a las autoridades encargadas de prestar la seguridad a la ciudad, enfocarse en la reducción de los delitos a nivel de barrio, especialmente el hurto a personas y comercios, en la medida en que constituyen una de las principales razones por las cuales los cartageneros se sienten inseguros. De igual forma deben radicalizarse las medidas de tránsito, en tanto que permitan controlar este otro aspecto, para así reducir los accidentes, y velar porque la institucionalidad en este sentido sea preservada.

Deben fortalecerse las medidas de vigilancia y control a nivel de barrio, robustecer el actual sistema de vigilancia por Cuadrantes de la Policía Nacional, tal que se minimice el surgimiento de riñas o peleas, el hurto a vehículos y la extorsión.

En los siguientes lugares es imperativo para las autoridades mejorar las condiciones de seguridad: en los parques públicos, espacios recreativos; en los cajeros automáticos; y en las discotecas, bares, sitios de entretenimiento nocturno. Pues resultan ser sitios de amplia concurrencia de personas, lo que se traduciría en crímenes continuos y de amplio impacto, por estas razones debe mejorarse la seguridad aquí.

Las medidas de seguridad tomadas por los cartageneros son de diversa índole, aunque hubo algunos que no toman medidas en ese sentido. En este orden de ideas se recomienda a las autoridades implementar campañas de concientización para la prevención del crimen, que permitan difundir entre la población, algunas medidas y crear mayor conciencia.

La influencia de los medios en la percepción de inseguridad fue un hecho recurrente. En este punto se recomienda efectuar investigaciones que permitan

clarificar de manera exacta cómo opera el mecanismo a través del cual esta influencia se lleva a cabo, con tal de dilucidar, desde perspectivas multidisciplinares el efecto en la cotidianidad de las personas.

Como se comentó previamente, este trabajo constituye un aporte pionero para la ciudad, por su carácter exploratorio se recomienda ahondar en los determinantes de la percepción de inseguridad; la creación de una línea de investigación que aborde esta área sería una adecuada y necesaria medida, sobre todo por los continuos actos delictivos que ocurren en la ciudad y en el país.

En general, queda claro que el combate de la percepción de inseguridad junto con el combate a la delincuencia y su prevención per se son, evidentemente, igualmente importantes para mejorar la calidad de vida en las zonas urbanas y rurales de este país, por tanto se recomienda dirigir esfuerzos en ambos sentidos.

6. BIBLIOGRAFÍA

ALSINET, Carles, PÉREZ, Rosa y AGULLÓ, María. Adolescentes y percepción del riesgo. En: Revista de Estudios sobre Juventud. Enero-junio, 2003, no. 18. p 90-101.

ÁLVAREZ, Alejandro y MANZOTTI, Gloria. El estado de la seguridad en América Latina. En: PNUD. Estado democracia y seguridad ciudadana. Aportes para el debate. Buenos Aires: PNUD, 2008.

ARRIAGADA, Irma y GODOY, Lorena. Seguridad ciudadana y violencia en América Latina: diagnóstico y políticas en los años noventa. En: Serie Políticas Sociales, 1999, no. 32.

ASSAEL, Henry. Comportamiento del consumidor. 6 ed. México D.C.: Thomson, 1998.

BISSLER, Denisse. Fear of crime and social networks: A community study of two local public housing complexes. Raleigh: North Carolina State University, 2003.

CÁMARA DE COMERCIO DE BOGOTÁ. Encuesta de Percepción y Victimización 15 años de aplicación. [En línea] [Citado el 8 de agosto de 2013] disponible en internet: http://www.ccb.org.co/documentos/11760_encuestapercepcionvictimizacionfebrero2013.pdf.

CAMPOS, Diego. Reseña de "Seguridad ciudadana: experiencias y desafíos" de Lucía Dammert. En: Eure, agosto, 2005, vol. XXXI, no. 93, p 115.

CARTAGENA CÓMO VAMOS. Resultados de la encuesta de percepción ciudadana 2011. Percepción de la seguridad en Cartagena. En: Documentos de análisis, enero, 2012, [En línea] [Citado el 20 de febrero de 2012] disponible en internet: <http://cartagenacomovamos.org/documentos-de-analisis/01/01.html>.

COSED. Diagnóstico General de la situación de violencia y criminalidad en Cartagena de Indias. Primer Semestre de 2013. 2013. [En línea] [Citado el 20 de mayo de 2013] disponible en internet: <http://www.cosed.distriseguridad.gov.co/a/wp-content/uploads/2013/08/Diagnostico-a-junio-2013-Web.pdf>.

COSED. Informe de Muertes por Causas Externas. Cartagena año 2012. 2013, no. 1. , [En línea] [Citado el 20 de mayo de 2013] disponible en internet: <http://www.cosed.distriseguridad.gov.co/a/wp-content/uploads/2013/01/Informe-MCE-Diciembre-Anual.pdf>.

DAMMERT, Lucía y MALONE, Mary. Inseguridad y temor en la Argentina: el impacto de la confianza en la policía y la corrupción sobre la percepción ciudadana del crimen. En: Desarrollo Económico, 2002, vol. 42, no. 166, p 285-301.

DAMMERT, Lucía. Seguridad ciudadana: experiencias y desafíos. Valparaíso: I. Municipalidad de Valparaíso, Red 14, Programa URB-AL, 2004.

DANE. Encuesta de Convivencia y Seguridad Ciudadana. [En línea] [Citado el 8 de agosto de 2013] disponible en internet: <http://www.atmosferapolitica.com/wp-content/uploads/2012/11/Encuesta-de-Convivencia-y-Seguridad-Ciudadana-2012.pdf>.

DANE. Estimaciones de población 1985-2005 y proyecciones de población 2005-2020 nacional, departamental y municipal por sexo y edades simples de 0 a 26 años. Bogotá D.C.: DANE, 2012 [Consultado 3 enero 2013] Disponible en URL: http://www.dane.gov.co/files/investigaciones/poblacion/proyepobla06_20/Edades_Simples_1985-2020.xls.

DANE. Ficha metodológica Encuesta de Convivencia y Seguridad Ciudadana. [En línea] [Citado el 12 de mayo de 2013] disponible en internet: http://www.dane.gov.co/files/investigaciones/fichas/metodologica_encuesta_convivencia.pdf.

DANE. Glosario de términos Gran Encuesta Integrada de Hogares GEIH del DANE. Bogotá D.C.: DANE, 2012 [Consultado 18 septiembre 2013] Disponible en URL: http://www.dane.gov.co/files/investigaciones/fichas/glosario_GEIHDELDANE13.pdf.

DAVIS, Keith y NEWSTROM, John. Comportamiento humano en el trabajo. México D.C.: McGraw Hill, 1997.

FISHER, Bonnie, y SLOAN, John. Unraveling the fear of victimization among college women: Is the shadow of sexual assault hypothesis supported? En: Justice Quarterly. 2003, vol. 20, no. 3, 2003, p 633-659.

FÖHRIG, Alberto. Participación ciudadana y percepción de inseguridad en América Latina. Latin American Program Special Report, agosto, 2006. P 1

FRAILE, Pedro. La percepción de seguridad: entre el delito, el conflicto y la organización del espacio. En: Scripta Nova, 2007, vol. XI, no. 245.

FRÜHLING, Hugo y SANDOVAL, Luis. Percepciones de inseguridad y realidad delictual en tres comunas populares de Santiago. En: Estudios Públicos, primavera, 1997, no. 68, p 253-306.

GARCÍA, Cruz. La percepción de la inseguridad social en la Ciudad de México. En: REVISTA Científica Electrónica de Psicología, 2009, no. 7, p 52-68.

GONZÁLEZ, Manuel, CASTAIGNÈDE, Jocelyne, DENDALUZE, Iñaki y LARRAÑAGA, Pedro. Representaciones sociales de los jóvenes sobre la criminalidad. En: Revista de Derecho Penal y Criminología. 1995, no. 5. p 335-ss.

GUJARATI, Damodar. Econometría. 4ed. México. McGraw-Hill, 2004.

HALE, Chris. Fear of Crime: A Review of the Literature. En: International Review of Victimology. 1996, no. 4. p 79-150.

HAVA, Esther. Victimization juvenil: un análisis descriptivo. En: Revista de Derecho Penal y Criminología. 1995, no. 5. p 545-578.

HERNÁNDEZ SAMPIERI, Roberto, FERNÁNDEZ, Carlos y BAPTISTA, Pilar. Metodología de la investigación. 4 ed. México D.F.: McGraw-Hill, 2006.

HURTADO, Jorge Arturo y SÁNCHEZ, Christian. Fidelidad de los consumidores. Caso del simulador de negocios. Cholula, México: Universidad de las Américas Puebla, 2006.

KOTLER, Phillip y ARMSTRONG, Gary. Fundamentos de Mercadotecnia. 4 ed. México D. F.: Pearson, 1997.

KRAMER, Roderick. Trust and distrust in organizations: Emerging perspectives, enduring questions. En: Annual Review of Psychology, 1999, vol. 50, p 569-598.

LAGOS, Marta y DAMMERT, Lucía. La seguridad ciudadana el problema principal de América Latina. Lima: Corporación Latinbarómetro, 2012.

LARSSON, Daniel. Fear of Crime Among the Poor in Britain and Sweden. En: International Review of Victimology, enero, 2009, vol. 15, no. 3. p 223-254.

LORA, Eduardo. Medir el progreso. En: Dinero, Bogotá D.C. 23, noviembre, 2007. [En línea] [Citado el 20 de febrero de 2012] disponible en internet: <http://www.dinero.com/columnistas/edicion-impresa/articulo/medir-progreso/54490>.

MARTÍNEZ, Hermes. ¿Cuánto duran los colombianos en el desempleo y el empleo?: Un análisis de supervivencia. En: Documento CEDE. 2003, no.2003-35.

MAYO, E. y JARVIS, L. The Psychology of Leisure Travel. Boston: CBI Publishing Co, 1981.

MOELLER, Gertrude. Fear of Criminal Victimization: The Effect of Neighborhood Racial Composition. En: Sociological Inquiry. 1989, vol. 59, no. 2, p 208-221.

PANTAZIS, Christina. Fear of Crime, Vulnerability and Poverty. En: British Journal of Criminology, 2000, no. 40. p 414-436.

PÉREZ, Gerson y SALAZAR, Irene. La pobreza en Cartagena: Un análisis por barrios. En: Documentos de Trabajo Sobre Economía Regional. Agosto, 2007, No. 94.

RICO, José y CHINCHILLA, Laura. Seguridad ciudadana en América Latina. México D.F.: Siglo XXI, 2002.

SACCO, Vincent. Social Support and the Fear of Crime. En: Canadian Journal of Criminology. Abril, 1993, vol. 35, no. 2. p 187-196.

SCHIFFMAN, Leon y KANUK, Leslie. Consumer behavior. 7 ed. Washington: Prentice Hall, 2000, citado por HURTADO, Jorge Arturo y SÁNCHEZ, Christian. Fidelidad de los consumidores. Caso del simulador de negocios. Cholula, México: Universidad de las Américas Puebla, 2006.

SILLANO, Mauricio, GREENE, Margarita y ORTÚZAR, Juan. Cuantificando la Percepción de Inseguridad Ciudadana en Barrios de Escasos Recursos. En: Revista Eure, 2006, vol. XXXII, no. 97, p 17-35.

STANTON, William, ETZEL, Michael y WALKER, Bruce. Fundamentos de marketing. 10 ed. México: McGraw Hill, 1998.

UN-HABITAT. PROGRAMA CIUDADES MÁS SEGURAS. Libro blanco sobre la seguridad ciudadana y la convivencia de Bogotá. Primeros resultados. Bogotá D.C.: UN, 2008.

VILALTA, Carlos. Los determinantes de la percepción de inseguridad frente al delito en México. En: Documento de trabajo del BID # IDB-WP-381, diciembre, 2012.

WILL, Jefry y McGRATH, John. Neighborhood Perceptions and the Underclass: The Relationship between Fear of Crime and Class Position. En: Journal of Criminal Justice, 1995, vol. 23, no. 2. p 163-176.

7. ANEXOS

7.1 ENCUESTA APLICADA

ANÁLISIS DE LA PERCEPCIÓN DE INSEGURIDAD EN CARTAGENA		NÚMERO DE ENCUESTA:
Universidad de Cartagena, Facultad de Ciencias Económicas, Programa de Economía		
<i>La información recolectada con la presente investigación es de carácter confidencial, se usará solamente con propósitos académicos.</i>		
<p>1. Edad: _____ 2. Género: Masculino ___ Femenino ___</p> <p>3. Estrato de su vivienda: _____ 4. Estado civil: Casado ___ Unión libre ___ Soltero ___ Separado ___ Viudo</p> <p>5. Barrio de residencia: _____ 6. Nivel aproximado de ingresos: _____</p> <p>7. ¿Cuánto tiempo lleva viviendo en el barrio? _____ Años 8. Ciudad o municipio de nacimiento: _____</p> <p>9. ¿Cuánto tiempo lleva viviendo en Cartagena? _____ Años 10. ¿Cuántas personas conforman su familia? _____</p> <p>11. Nivel educativo: Analfabeta ___ Primaria ___ Bachillerato ___ Técnico o tecnólogo ___ Universitaria ___ Posgrado ___</p>		
12. Actividad principal:	Trabajador independiente ___ Estudiante ___	Empleado(a) ___ Desempleado(a) ___
		Ama de casa ___ Jubilado(a) o pensionado(a) ___
13. Durante los últimos 12 meses, ¿cuáles de los siguientes problemas de seguridad se han presentado en su barrio?	Hurto a personas.....Sí ___ No ___ Secuestros.....Sí ___ No ___ Hurto a residencias..... Sí ___ No ___ Extorsiones.....Sí ___ No ___ Hurto a comercio..... Sí ___ No ___ Terrorismo.....Sí ___ No ___ Hurto de vehículos.....Sí ___ No ___ Agresiones sexuales...Sí ___ No ___ Homicidios.....Sí ___ No ___ Expendio o distribución de..... Accidentes de tránsito...Sí ___ No ___ drogasSí ___ No ___	
14. Durante los últimos 12 meses, cuáles de las siguientes contravenciones se han presentado en su barrio?	Riñas.....Sí ___ No ___ Vandalismo.....Sí ___ No ___ Problemas entre vecinos...Sí ___ No ___ Consumo de drogas...Sí ___ No ___	
15. En general, ¿cuáles de las siguientes medidas toma la gente de este barrio para resolver los problemas de seguridad presentados?	Acuden a las autoridades.....Sí ___ No ___ No sabe ___ Los vecinos se organizan para vigilar y prevenir.....Sí ___ No ___ No sabe ___ Se contrata vigilancia privada.....Sí ___ No ___ No sabe ___ Se vinculan a un frente de seguridad local organizado por la policía.....Sí ___ No ___ No sabe ___ Acuden a un grupo de seguridad informal.....Sí ___ No ___ No sabe ___ Piden ayuda a organizaciones religiosas, comunitarias, etc.Sí ___ No ___ No sabe ___	
16. ¿Cuáles de las siguientes medidas toman en este hogar para sentirse más seguros?	Seguridad en la residencia (alarmas, cámaras de vigilancia, rejas, cerraduras de seguridad, trancas, etc.).....Sí ___ No ___ Vigilancia privada.....Sí ___ No ___ Armas de fuego.....Sí ___ No ___ Seguros contra robo.....Sí ___ No ___ Se acude a grupos de seguridad informal.....Sí ___ No ___	
17. Durante los últimos 12 meses ha sido víctima de...	Hurto.....Sí ___ No ___ ¿Cuántas veces? _____ ¿Dónde?: En el barrio ___ En otro barrio ___ En otra ciudad ___	
	Riñas y peleas que impliquen violencia física.....Sí ___ No ___ ¿Cuántas veces? _____ ¿Dónde?: En el barrio ___ En otro barrio ___ En otra ciudad ___	
	Hurto de vehículo completo o alguna parte..... No tiene ___ Sí ___ No ___ ¿Dónde?: En el barrio ___ En otro barrio ___ En otra ciudad ___	
	Extorsión.....Sí ___ No ___	
18. ¿Cómo se siente en su barrio?	Seguro ___ Inseguro ___	
19. ¿Por cuáles aspectos se siente inseguro en su barrio?	Usted, familiares o amigos han sido víctimas de agresiones.....Sí ___ No ___ Por información que ve en los medios o escucha en la calle.....Sí ___ No ___ Hay poca presencia de la fuerza pública (policía, ejército).....Sí ___ No ___ Hay delincuencia común, robos, agresiones.....Sí ___ No ___ Presencia de pandillas.....Sí ___ No ___ Existen lotes baldíos o sitios oscuros y peligrosos.....Sí ___ No ___ Expendios de droga (ollas).....Sí ___ No ___ Existen basureros y/o botaderos de basura.....Sí ___ No ___ Presencia de grupos armados ilegales.....Sí ___ No ___	

20. Con respecto a hace un año, ¿cómo se siente actualmente en este barrio:	Más seguro(a)___ No vivía en este barrio ___ Menos seguro(a)___ No sabe / no responde ___ Igual ___
21. En general, ¿cómo se siente en Cartagena?	Seguro___ Inseguro___
22. ¿Por cuáles aspectos se siente inseguro en Cartagena?	Usted, familiares o amigos han sido víctimas de agresiones..... Sí ___ No ___ Por información que ve en los medios o escucha en la calle..... Sí ___ No ___ Hay poca presencia de la fuerza pública (policía, ejército)..... Sí ___ No ___ Hay delincuencia común, robos, agresiones:..... Sí ___ No ___ Presencia de pandillas..... Sí ___ No ___ Existen lotes baldíos o sitios oscuros y peligrosos..... Sí ___ No ___ Expendios de droga (ollas)..... Sí ___ No ___ Existen basureros y/o botaderos de basura..... Sí ___ No ___ Presencia de grupos armados ilegales..... Sí ___ No ___ Falta de empleo..... Sí ___ No ___
23. Con respecto a hace un año, ¿cómo se siente actualmente en Cartagena?	Más seguro(a)___ No vivía en la ciudad ___ Menos seguro(a)___ No sabe / no responde ___ Igual ___
24. ¿Qué tanto le preocupa que en los próximos 12 meses sea víctima de algún delito en Cartagena?	Mucho___ Nada___ Algo___ Poco___
25. Con respecto a la seguridad, cómo se siente en los siguientes lugares...	Donde realiza su actividad principal..... Seguro___ Inseguro___ Parques públicos, espacios recreativos..... Seguro___ Inseguro___ Plazas de mercado, calles comerciales..... Seguro___ Inseguro___ Transporte público..... Seguro___ Inseguro___ Cajeros automáticos..... Seguro___ Inseguro___ En vía pública..... Seguro___ Inseguro___ Discotecas, bares, sitios de entretenimiento..... Seguro___ Inseguro___ nocturno..... Seguro___ Inseguro___
26. ¿Cuál es la principal medida que toma para su seguridad?	Cambia de rutina o de actividades___ Porta algún tipo de arma o elemento de defensa___ Evita salir de noche___ Evita portar grandes cantidades de dinero u objetos de valor___ Sale solamente a lo necesario, evita frecuentar sitios públicos___ Se vinculó a un frente de seguridad local organizado por los vecinos o por la policía___ Evita salir solo___ Ninguna de las anteriores___ Evita hablar con desconocidos___
27. ¿Qué haría si es testigo de un hecho delictivo, como hurto o agresión física?	Acude a ayudar a la persona___ Pide auxilio___ Huye___ No hace nada___
28. ¿Cuánto cree que contribuyen las siguientes instituciones a la seguridad de la ciudad?	Policía..... Mucho___ Algo___ Poco___ Nada___ Fuerzas Militares..... Mucho___ Algo___ Poco___ Nada___ Alcaldía..... Mucho___ Algo___ Poco___ Nada___
29. Qué tan protegido se siente por	Policía..... Mucho___ Algo___ Poco___ Nada___ Fuerzas Militares..... Mucho___ Algo___ Poco___ Nada___ Alcaldía..... Mucho___ Algo___ Poco___ Nada___
30. ¿Ha oído hablar de la Política Nacional de Seguridad y Convivencia Ciudadana del Gobierno Nacional?	Sí___ No___
31. ¿Ha oído hablar del Plan Nacional de Vigilancia Comunitaria por Cuadrantes de la Policía Nacional?	Sí___ No___

Agradezca la información proporcionada

7.2 RESULTADOS/PRODUCTOS ESPERADOS Y POTENCIALES BENEFICIARIO

Como resultado/producto de la presente investigación se entregará un documento que contendrá los resultados y las conclusiones sobre los determinantes económicos de la percepción de inseguridad en Cartagena, los cuales serán básicamente en torno a los siguientes aspectos:

- Una caracterización social, demográfica y económica,
- Una caracterización de la percepción de seguridad,
- La relación entre la percepción de seguridad y las características socio-económicas e individuales.

Los resultados de lo anterior se presentarán en la ponencia de la sustentación del documento final.